



Grand Challenges Canada®
Grands Défis Canada

The LEGO Foundation

نلعب نتعلم نزهة

طلب تقديم العروض



Grand Challenges Canada®
Grands Défis Canada

The LEGO Foundation



الملخص التنفيذي

تطلق منظمة التحديات الكبرى كندا مبادرة جديدة باسم "لعب، نتعلم، نزهة"، للاستجابة للفتوحات في النهج الحالية لتنمية الطفولة المبكرة في حالات الطوارئ والتعليم في حالات الطوارئ.

نتوقع تمويل حوالي تسعة (9) ابتكارات جديدة في مرحلة إثبات صحة المفهوم وسبعة (7) ابتكارات في مرحلة الانتقال إلى التوسع ضمن هذه الدعوة.

على الرغم من أن مبادرة "لعب، نتعلم، نزهة" تشمل نطاقاً جغرافياً أوسع، فإن هذا الطلب يركز بشكل خاص على تمويل المشاريع التي ستنفذ في إحدى هذه الدول الأربع: الأردن ولبنان وكينيا وأوغندا.

لكي تكون مؤهلاً للحصول على التمويل، يجب على المنظمات المتقدمة بالطلب (من بين معايير أخرى):

1. أن تكون منظمات غير ربحية تم تأسيسها بشكل قانوني^[1]
2. يجب أن يكون للمشروع وجود فعال ومستمر في إحدى الدول الأربع المستهدفة (الأردن، لبنان، كينيا، أوغندا)
3. أن تكون مسجلاً قانونياً لمزاولة الأعمال التجارية في واحدة على الأقل من الدول الأربع ذات الأولوية
4. يجب أن يتم تنفيذ البرامج مباشرة في واحدة على الأقل من الدول الأربع ذات الأولوية

[1]التأسيس يعني إنشاء كيان قانوني مستقل ذو حقوق وواجبات محددة بموجب القانون. الأفراد غير مؤهلين.

نهدف إلى إنشاء أنظمة دعم قوية للأطفال في حالات الأزمات المعقدة حتى يتمكنوا من اللعب والتعلم والازدهار. نعي تمامًا أن النمو السليم الشامل للأطفال، بما في ذلك صحتهم الجسدية والعقلية والنفسية والثقافية والاجتماعية، مرتبط ارتباطاً وثيقاً بصحة وقدرة مقدمي الرعاية والمعلمين، وكذلك بالأعضاء الآخرين في مجتمعهم. إن تعزيز هذه الشبكة الداعمة يعد ركيزة أساسية لنمو الأطفال وتطورهم الشامل.

تهدف هذه الدعوة إلى دعم المبادرات التي تستهدف تعزيز أنظمة الدعم للأطفال الذين تتراوح أعمارهم بين الولادة و12 عامًا في مناطق الأزمات، مع إيلاء اهتمام خاص بالأطفال المحرومون من الخدمات الأساسية.

ستقدم منظمة التحديات الكبرى كندا، بتمويل من مؤسسة ليغو (LEGO)، منحًا في فئتين من خلال هذا الطلب لتقديم المقترحات:

إثبات صحة المفهوم : تمويل الأفكار والنهج الجديدة غير المختبرة لتحديد ما إذا كانت فعالة. تصل قيمة المنحة الواحدة إلى 250,000 دولار كندي كحد أقصى، ويتم تقديمها لمدة لا تتجاوز 24 شهرًا لكل مشروع.

مرحلة الانتقال إلى التوسع : تمويل ابتكارات نجحت في مرحلة إثبات صحة المفهوم وجاهزة للتنفيذ على نطاق أوسع. تتراوح قيمة المنح المقدمة لكل مشروع بين 300,000 دولار كندي و1,500,000 دولار كندي، على أن تُصرف على مدار فترة زمنية لا تتجاوز 24 شهرًا.



يجب أن تتضمن جميع مقترحات المشاريع مجالات التركيز العامة التالية لكي تُعتبر مؤهلة للتمويل:

• يجب أن تركز الابتكارات على:

1. دعم تعليم الأطفال (منذ الولادة وحتى سن 12 عامًا) و/أو تنميتهم، مع التركيز بشكل خاص على أولئك الذين لم يحققوا المستوى المطلوب والذين لا يحصلون على الدعم الكافي لتلبية احتياجاتهم التنموية والتعليمية؛ أو
2. تقوية قدرات و/أو تحسين رفاهية شبكات الدعم المُحيطة بالأطفال، والتي تشمل على سبيل المثال لا الحصر المُعلِّمين ومُقدِّمي الرعاية ومُقدِّمي الرعاية المجتمعية والقادة الدينيين وغيرهم، أو
3. دعم الأطفال وكذلك شبكات الدعم الخاصة بهم. في حين أننا نرحب وندرس المقترحات التي تُركِّز على أحد الخيارين السابقين فحسب، فستكون الأفضلية للمقترحات التي تُبرز اهتمامًا مُشتركًا بالأطفال والأفراد الرئيسيين في دوائر دعمهم.

• يجب أن تتضمن الابتكارات حلولاً تعتمد على اللعب في مفهومها البرنامجي (يقدم الملحق أ أمثلة توضيحية للحلول القائمة على اللعب).

• يجب أن تكون الابتكارات مُصممة لتناسب مع الثقافة المحلية وتستجيب لاحتياجات المجتمع، مع الأخذ في الاعتبار العوامل المعقدة التي تؤثر على تعليم الأطفال ونموهم في مرحلة الطفولة المبكرة في إحدى الدول الأربع (الأردن، لبنان، كينيا، أوغندا).

سُعطى الأولوية للمقترحات التي تتوافق مع الموضوعات الفرعية المدرجة في الملحق ب. ومع ذلك، فإننا نشجع وندرس أيضًا المقترحات التي لا تركز بشكل مباشر على هذه الموضوعات، شريطة أن تتسق مع المجالات العامة للتركيز المذكورة أعلاه.



بالرغم من ترجمة طلب تقديم المقترحات هذا إلى اللغتين العربية والفرنسية، إلا أن الطلبات المقبولة للتقييم هي تلك المقدمة باللغة الإنجليزية فقط.

سُتُرفض الطلبات بأي لغة أخرى دون مراجعة. لن يؤثر مستوى اللغة الإنجليزية المستخدمة في المقترحات على عملية التقييم، إلا إذا كان هذا المستوى منخفضًا إلى حد يمنع فهم المعلومات بشكل واضح. يرجى قراءة طلب تقديم العروض هذا بعناية للتعرف على جميع المتطلبات والشروط اللازمة لتقديم طلبك.

المواعيد النهائية لتقديم الطلبات:

إثبات صحة المفهوم: من المقرر تقديم طلبات الحصول على منح إثبات صحة المفهوم في 24 أبريل 2025، الساعة 2 ظهرًا بتوقيت شرق الولايات المتحدة.

الانتقال إلى التوسع: سيتم قبول طلبات الحصول على منح الانتقال إلى التوسع على أساس مستمر بين 21 يناير 2025 و 27 نوفمبر 2025.

الموعد النهائي الأول لتقوم منظمة التحديات الكبرى كندا فيه بمراجعة الطلبات هو 24 أبريل 2025، الساعة 2 ظهرًا بتوقيت شرق الولايات المتحدة. وستُنشر المواعيد النهائية التالية لتقديم طلبات الانتقال إلى التوسع على مدار العام على موقع منظمة التحديات الكبرى كندا الإلكتروني وفي وثيقة الأسئلة الشائعة. سيتم تقييم طلبات مرحلة الانتقال إلى التوسع على مرحلتين:

- المرحلة الأولى: على المتقدمين استكمال استبيان الفرز وتقديم ملخص للمشروع.
- المرحلة الثانية: على المتقدمين تقديم طلب مشروع كامل. ستوجّه دعوة للمتقدمين الذين يتجاوزون مرحلة الفحص الأولي فقط لتقديم طلب كامل في المرحلة الثانية.

*يُشترط لقبول طلبات التمويل في مرحلة مرحلة الانتقال إلى التوسع تقديم دليل ملموس على جدوى المشروع المقترح. للاطلاع على الشروط التفصيلية التي تؤهلك للحصول على تمويل مرحلة الانتقال إلى التوسع، يرجى الرجوع إلى القسم الخامس.

للتقدم بطلب للحصول على التمويل، يتعين على المتقدمين استخدام نموذج الطلب الإلكتروني المُتاح حصريًا عبر بوابة فلاكس (Fluxx) التابعة لمنظمة <https://gcc.fluxx.io> Grand Challenges Canada. يجب على المستخدمين الحاليين تسجيل الدخول إلى حساباتهم ويجب على المستخدمين الجدد التسجيل للحصول على حساب على بوابة التطبيق الرئيسية على فلاكس (Fluxx). (يُرجى الرجوع إلى الملحق د لمعرفة كيفية استخدام منصة تقديم الطلبات).

في حال واجهت أي مشاكل تقنية أثناء عملية التسجيل أو تقديم الطلب عبر الإنترنت، يرجى التواصل مع فريق الدعم الفني في Grand Challenges Canada's Fluxx عبر الرابط التالي: <http://www.grandchallenges.ca/fluxxsupport>

لا تتردد في التواصل معنا على البريد الإلكتروني التالي: playlearnthrive@grandchallenges.ca مع كتابة "Request for Proposals" في سطر الموضوع، إذا كان لديك أي أسئلة أخرى حول طلب تقديم المقترحات غير موجودة في وثيقة الأسئلة الشائعة التكميلية.



قائمة المحتويات

4. إثبات صحة المفهوم	24
4.1 النطاق العام لإثبات صحة المفهوم	24
4.2 مجالات التركيز العامة لمرحلة إثبات صحة المفهوم	24
4.3 نتائج أولوية لإثبات صحة المفهوم	25
4.4 تأسيس مرحلة إثبات صحة المفهوم	25
4.5 عملية تقديم طلب إثبات صحة المفهوم والجدول الزمني	26
4.6 تعليمات لبوابة التطبيق فلاكس (FLUXX)	32
5. مرحلة الانتقال إلى التوسُّع	32
5.1 النطاق العام لمرحلة الانتقال إلى التوسُّع	32
5.2 مجالات التركيز العامة لمرحلة الانتقال إلى التوسُّع	33
5.3 نتائج أولوية مرحلة الانتقال إلى التوسُّع	34
5.4 مراقبة وتقييم مرحلة الانتقال إلى التوسُّع والمساءلة والتعلم	34
5.5 إجراءات تقديم طلب مرحلة الانتقال إلى التوسُّع والجدول الزمني	35
5.6 تعليمات لبوابة التطبيق فلاكس (FLUXX)	43
6. مابعد التطبيق: الخطوات والموارد التالية	43
6.1 قرارات التمويل	43
6.2 الأنشطة والمخرجات	43
7. الشروط المالية والتكاليف المسموح بتضمينها	44
7.1 التكاليف المؤهلة	44
7.2 شروط الصرف	48
7.3 مراجعة الحسابات	49
8. السياسات والشروط العامة	49
8.1 مواد التقديم وإشعار الخصوصية	49
8.2 الضمان	51
8.3 الملكية الفكرية والمشاركة والوصول لاستراتيجية التأثير	52
8.4 سياسة أخلاقيات البحث والنزاهة العلمية	54
8.5 حقوق منظمة التحديات الكبرى كندا	55
8.6 التكاليف	56
8.7 القانون المعمول به	56
8.8 إدارة المخاطر والسلامة ومكافحة الإرهاب والفساد والرشوة	56
8.9 شروط امتثال الممول	57
الملحق	58
الملحق أ: أمثلة توضيحية للحلول القائمة على اللعب	58
الملحق ب: إرشادات موضوعية للنظر فيها	59
الملحق ج: المؤشرات الرئيسية لمرحلة إثبات صحة المفهوم والانتقال إلى التوسُّع	60
الملحق د: تعليمات بوابة تقديم الطلبات فلاكس (Fluxx)	63

1 الملخص التنفيذي

1. المقدمة

1.1 منظمة التحديات الكبرى كندا/Grand Challenges Canada/GRANDS DÉFIS CANADA	5
1.2 نظرة على جهود منظمة التحديات الكبرى كندا في دعم تنمية الطفولة المبكرة في كندا	5
1.3 المشكلة	6

2. نهجنا

2.1 نهجنا: نلعب، نتعلم، نزهده	7
2.2 مفاهيم مهمة	9
2.3 النطاق الجغرافي	11

3. نطاق البرنامج

3.1 التمويل المتاح	18
3.2 ما لن يتم تمويله	19
3.3 تعريف الابتكار	20
3.4 النطاق والاستدامة	20
3.5 المساواة بين الجنسين والاستدامة البيئية والنهج القائم على حقوق الإنسان	23
3.6 الشراكة والتمويل المشترك	23
3.7 موارد المبتكرين	24



1. المُقدمة

1.1 Grand Challenges Canada/GRANDS DÉFIS CANADA /منظمة التحديات الكبرى، كندا

تتمثل رؤية منظمة التحديات الكبرى كندا في: عالم يساعد فيه الابتكار كل شخص على الازدهار.

مهمتنا هي: بناء عالم أكثر صحة وإنصافاً من خلال دعم الابتكار المحلي والقابل للتطوير والمستدام.

منظمة التحديات الكبرى كندا مكرسة لدعم الأفكار الجريئة ذات التأثير الكبير®. بفضل الدعم المالي من مجموعة متنوعة من الشركاء الحكوميين والمنظمات، بما في ذلك "الشؤون العالمية كندا" (Global Affairs Canada)، تهدف مؤسستنا إلى دعم الابتكارات التي تساهم في إنقاذ حياة الفئات الأكثر احتياجاً وتحسينها في البلدان منخفضة ومتوسطة الدخل وكندا. الأفكار الجريئة التي تدعمها Grand Challenges Canada تجمع بين العلوم والتكنولوجيا والابتكار الاجتماعي والتجاري - المعروف باسم [Integrated Innovation@](https://www.integratedinnovation.ca/).

تعد منظمة التحديات الكبرى كندا واحدة من أكبر المستثمرين ذوي التأثير الأول في كندا، ومن خلال نهج الاستثمار النسوي، دعمت مجموعة منظمة التحديات الكبرى كندا أكثر من 1700 ابتكار في أكثر من 100 دولة. منذ عام 2010، تمكنت مبادرات منظمة التحديات الكبرى كندا من الوصول إلى أكثر من 80 مليون شخص حول العالم، حيث قدمت لهم حلولاً مبتكرة ساهمت في تحسين حياتهم بشكل كبير.

لمزيد من المعلومات، يرجى زيارة: www.grandchallenges.ca/.

1.2 نظرة على جهود منظمة التحديات الكبرى كندا في دعم تنمية الطفولة المبكرة في كندا

بفضل مبادرة [Saving Brains](https://www.savingbrains.ca/)، تمكنت منظمة التحديات الكبرى كندا من بناء خبرات واسعة وشبكات عريضة في مجال تنمية الطفولة المبكرة، وذلك بهدف تحسين نمو أدمغة الأطفال وحياتهم في جميع أنحاء العالم. حتى الآن، نجحت مبادرة Saving Brains في دعم 163 مبتكراً من 42 دولة، مما أثر إيجاباً على حياة أكثر من 9.7 مليون شخص وحسن حياة 5.4 مليون آخرين. تندرج مبادرة إنقاذ العقول تحت مظلة برنامج منظمة التحديات الكبرى كندا للابتكار الإنساني الشامل، الذي يهدف إلى تطوير حلول مبتكرة لتحسين حياة الفئات الأكثر احتياجاً وتأثراً بالأزمات الإنسانية.

أظهرت دراساتنا أن الأطفال في حالات الطوارئ يعانون من احتياجات وتحديات فريدة وشديدة التعقيد، مما يستوجب استثمارات متخصصة ومستمرة. وللتصدي لذلك، نطلق مبادرة "نلعب، نتعلم، نزهدهم" الجديدة لسد الفجوات في النهج الحالية لتنمية الطفولة المبكرة في حالات الطوارئ والتعليم في حالات الطوارئ.



بتمويل كريم من مؤسسة LEGO، نسعى لبناء منظومة من الحلول المبتكرة والقابلة للتوسع لتلبية الاحتياجات المتنوعة للأطفال في الأزمات المعقدة، والتي نشير إليها باسم "الأزمات المتعددة". يعرّف **المنتدى الاقتصادي العالمي** "الأزمة المتعددة" بأنها "مجموعة من المخاطر العالمية المترابطة ذات تأثيرات متراكبة، بحيث يتجاوز التأثير الإجمالي مجموع تأثيرات كل جزء". الأزمات المتعددة هي ظاهرة تتضمن، على سبيل المثال لا الحصر، تداخل وتراكم الكوارث الاقتصادية والاجتماعية والصحية والمناخية والناجمة عن النزاعات، مما يؤثر سلبيًا على قدرة الأطفال على البقاء والنمو بشكل صحي.

نعقد أن هذا البرنامج الجديد قادر على استكشاف آفاق جديدة من الابتكار في مجالي تنمية الطفولة المبكرة في حالات الطوارئ والتعليم في حالات الطوارئ، بالإضافة إلى معالجة التحديات الجوهرية التي تواجه أنظمة تقديم المساعدات الإنسانية.

1.3 المشكلة

يكشف تقرير المفوضية السامية للأمم المتحدة لشؤون اللاجئين عن التعليم لعام 2022 أن الأطفال والشباب اللاجئين يواجهون فجوة تعليمية كبيرة مقارنة بأقرانهم، حيث يحرمون من فرص الحصول على تعليم شامل وعالي الجودة. يكشف اتجاه مثير للقلق خلال السنوات القليلة الماضية أن 48% من جميع الأطفال اللاجئين في سن الدراسة حول العالم غير ملتحقين بالمدارس، وأن نسبة التحاق اللاجئين بالمدارس الابتدائية أقل بكثير مقارنة بنظرائهم في تلك البلدان. علاوة على ذلك، فإن أكثر من نصف الفتيات اللواتي لا يستطعن الذهاب إلى المدرسة يعشن في بلدان تمر بأزمات.

في عام 2022، عاش ما يقدر بنحو 468 مليون طفل، أي واحد من كل ستة أطفال في العالم، في مناطق نزاع. [1] إن من شأن التعرض المزمّن للصراعات والنزوح أن يغير جذريًا مسار حياة الأطفال الصغار [2]، وتشير الدراسات إلى نقص واضح في الاهتمام بالاحتياجات الخاصة للأطفال الصغار في مناطق الأزمات، وخاصة أولئك الذين يعيشون في المناطق الحضرية كلاجئين. [3] تؤدي العواقب الاجتماعية والاقتصادية للأزمات إلى تقليل قدرة الأسر على دعم أطفالها في الحصول على تعليم رسمي أو غير رسمي، مما يجبر الكثيرين على سحب أبنائهم من المدارس أو البيئات التعليمية الأخرى، أو يجعلهم غير قادرين على توفير الرعاية الكافية للأطفال الصغار. [4] أظهرت الدراسات أن الأطفال الرضع الذين يولدون في بيئات تتراكم فيها التجارب السلبية، مثل العنف والصدمات النفسية والفقر وقلة الفرص والتفاعلات المحدودة مع مقدمي الرعاية، يكونون أكثر عرضة للإصابة بمشاكل صحية، والاستجابة للإجهاد بشكل غير صحي، وانخفاض مستوى الرفاهية. [5]

إن الصدمات النفسية الناجمة عن الأزمات، إلى جانب الحرمان المادي وقلة الحصول على الخدمات الأساسية، تؤثر بشكل كبير على قدرة الأطفال الصغار على النمو والتطور بشكل طبيعي. [6]

يؤدي النزوح القسري إلى زيادة كبيرة في خطر تعرض الأطفال لخلل في الرعاية الأبوية والإهمال والاستغلال، خاصة بعد وفاة والديهم أو فراقهم عن أسرهم أو الزواج القسري. [81] يتسبب النزوح في تدهور الهياكل المجتمعية والدعم المتاح، مما يؤدي إلى تفكك الأسر وزيادة احتمالية تعرض الأطفال للتمييز والتحرش في المجتمعات المضيفة، وبالتالي عرقلة نموهم الاجتماعي والعاطفي. [9]



في مناطق النزاع، يتم التضحية بوقت اللعب للأطفال حيث تسعى الأسر جاهدة لحماية أبنائهم من الأخطار المحيطة، مما يؤدي إلى تقييد حركتهم وحرمانهم من الأنشطة الترفيهية المختلفة. [01]

ومع ذلك، فإن اللعب عنصر أساسي في رفاهية الأطفال ونموهم الصحي. يمكن أن يساهم اللعب في مساعدة الأطفال على الشفاء والتعامل مع البيئات الصعبة التي يعيشون فيها. تمكّن تجارب اللعب المصممة بعناية الأطفال من بناء علاقات إيجابية، والتعامل مع الصدمات، واستعادة الشعور بالسيطرة على حياتهم. من خلال اللعب، يمكن للأطفال التعبير عن عواطفهم، وتطوير المهارات الاجتماعية، وممارسة حل المشكلات في مكان آمن وداعم. يقدم اللعب للأطفال منفذًا للتعبير عن أنفسهم بطرق غير لفظية، وهو أمر بالغ الأهمية خاصة للأطفال الذين يعانون من صعوبات لغوية أو يجدون صعوبة في التعبير عن تجاربهم المؤلمة شفهيًا. يستطيع الأطفال، من خلال المشاركة في اللعب الخيالي، إعادة صياغة قصصهم الخاصة وبناء الأمل، مما يمنحهم القوة للتقدم والتكيف بمرونة مع تحديات الحياة. [11][12]

يتحمل الأطفال أيضًا العبء الثقيل لتغير المناخ. يعيش ما يقرب من نصف أطفال العالم، أي حوالي مليار طفل، في دول تواجه خطرًا شديدًا من آثار تغير المناخ. [13] وفقًا لتقديرات اليونسيف، فإن الكوارث المناخية قد أدت إلى نزوح داخلي قسري لما يقرب من 43.1 مليون طفل على مدى السنوات الست الماضية، أي ما يعادل نحو 20 ألف طفل يوميًا. [14]



2. نهجنا

2.1 نهجنا: نلعب، نتعلم، نزهدهر

انطلاقاً من خبراتنا المتراكمة على مدار أكثر من عقد في دعم الابتكارات في مجال النمو المبكر للطفل والظروف الإنسانية، نعتمد مواجهة تحدٍ جديد ضمن مبادرة "نلعب، نتعلم، نزهدهر".

نهدف إلى إنشاء أنظمة دعم قوية للأطفال في حالات الأزمات المعقدة حتى يتمكنوا من اللعب والتعلم والازدهار. نعي تماًماً أن النمو السليم الشامل للأطفال، بما في ذلك صحتهم الجسدية والعقلية والنفسية والثقافية والاجتماعية، مرتبط ارتباطاً وثيقاً بصحة وقدرة مقدمي الرعاية والمعلمين، وكذلك بالأعضاء الآخرين في مجتمعهم. إن تعزيز هذه الشبكة الداعمة يعد ركيزة أساسية لنمو الأطفال وتطورهم الشامل.

نهدف إلى دعم المبادرات التي تستهدف تعزيز أنظمة الدعم للأطفال الذين تتراوح أعمارهم بين الولادة و12 عاماً في مناطق الأزمات، مع إيلاء اهتمام خاص بالأطفال المحرومون من الخدمات الأساسية.

الأولويات التي يقودها المجتمع المحلي

نحن ملتزمون بتمويل ودعم ومناصرة الحلول المحلية القائمة على المبادرات المجتمعية، بهدف دفع عجلة التغيير في مجالي تنمية الطفولة المبكرة في حالات الطوارئ والتعليم في حالات الطوارئ، فضلاً عن النظام الإنساني بصفة عامة.

يتم توجيه أولوياتنا التمويلية من خلال التحليلات القطرية المحلية والمشاورات مع المنظمات الإنسانية الكبرى والخبراء الفنيين في مجالي تنمية الطفولة المبكرة في حالات الطوارئ والتعليم في حالات الطوارئ وممثلي المجتمعات المحلية المتأثرة، بمن فيهم الأطفال ومقدمو الرعاية والمعلمون والمنظمات الأهلية.

استهدفت المشاورات التي قادت إلى صياغة هذا الطلب لتقديم المقترحات تحديد أهم المعوقات والتحديات التمويلية التي تواجه الأطفال في البيئات المتأثرة بأزمات متعددة، والتي يمكن معالجتها من خلال حلول مبتكرة. قاد معهد التنمية البشرية التابع لجامعة الآغا خان (AKU) ومعهد تطوير التعليم (IED) عملية البحث والتشاور في جميع البلدان الأربعة محل الاهتمام (كينيا، أوغندا، الأردن، لبنان) وحددا أولويات مجالات التركيز لدعوة تقديم المقترحات. قدمت شركتنا الاستشارات Edwise me وE&K Consulting، اللتان تتمتعان بخبرة محلية واسعة في البلدان المستهدفة، الدعم لجامعة الآغا خان خلال مرحلة مراجعة النطاق والتفاعل مع أصحاب المصلحة. استناداً إلى التحليلات التي أجرتها جامعة الآغا خان، نظمت منظمة التحديات الكبرى ورشة عمل ضمت خبراء عالميين وإقليميين من البلدان الأربعة المستهدفة، بهدف التحقق من صحة النتائج وتحديد نطاق وأولويات دعوة تقديم المقترحات.



2.2 مفاهيم مهمة

إعدادات الأزمات المتعددة

يعرّف **المنتدى الاقتصادي العالمي** "الأزمة المتعددة" بأنها "مجموعة من المخاطر العالمية المترابطة ذات تأثيرات متراكبة، بحيث يتجاوز التأثير الإجمالي مجموع تأثيرات كل جزء." تتداخل الأزمات المتعددة لتؤثر على بيئات تعليمية عديدة، مما يعيق وصول الأطفال إلى بيئات تعليمية ذات جودة عالية ومحفزة. تشمل هذه البيئات، على سبيل المثال لا الحصر، مناطق النزاع، وحالات النزوح القسري، ومخيمات اللاجئين وغيرها من البيئات غير المخيمية، والمجتمعات المضيفة الفقيرة، والمجتمعات النائية والساحلية، والمجتمعات المحرومة من المياه والصرف الصحي، وكذلك المجتمعات المعرضة للعنف والفقر والأمراض والمخاطر البيئية والكوارث الطبيعية.

نعرّف بشكل متعمد الأزمة المتعددة المعقدة بصورة واسعة، مع الأخذ في الاعتبار العوامل الاجتماعية والسياسية والاقتصادية والبيئية المتنوعة لكل سياق.

حلول قائمة على اللعب

يُعد التعلم القائم على اللعب أسلوبًا فعالاً يعزز النمو الصحي ويساهم في بناء المعرفة ومهارات التفكير الناقد والإبداعي، كما أنه يزود الأطفال بالقدرات الحياتية الأساسية التي تمكنهم من مواجهة تحديات المستقبل. يأخذ اللعب أشكالاً عديدة ويمكن تعريفه بشكل مختلف عبر ثقافات وسياقات متنوعة.

في مرحلة الطفولة المبكرة (من الولادة إلى ثلاث سنوات)، تعزز الأنشطة اللعبية التفاعلات الإيجابية بين الطفل ومقدم الرعاية، مما يساهم في بناء شبكات عصبية قوية لديه. مع تقدم الأطفال في العمر من ثلاث سنوات إلى اثني عشر عامًا، فإن الربط بين اللعب والحياة الواقعية يُوسع مداركهم ويساعدهم على تطبيق ما تعلموه في مواقف مختلفة، مما يشجعهم على التفكير الإبداعي. يشجع اللعب على تطوير مهارات التعاون والابتكار وحل المشكلات لدى الأطفال الأكبر سنًا، مما يجعلهم قادرين على التكيف مع التغييرات المستمرة والتأقلم مع حالة عدم اليقين. [15] تؤكد الأبحاث أن تجارب التعلم القائمة على اللعب تساهم بشكل كبير في تنمية مجموعة متنوعة من المهارات والمعارف الأكاديمية، مما يعزز النمو الاجتماعي العاطفي والمعرفي واللغوي، ويقوي الروابط بين الأقران والأسر والمجتمع. [16] بالتوافق مع الأبحاث العالمية، سنعتبر التجارب المرححة أنشطة تتميز بما يلي:

القيادة الفنية والقدرات التشغيلية

بالإضافة إلى توفير التمويل للمشاريع المبتكرة، نسعى إلى بناء مجتمع للممارسين، يتيح الفرصة لفرق العمل لتبادل الخبرات والتعلم من تجارب بعضهم البعض، سواء كانت ناجحة أم تواجه تحديات. سيتم توفير منصة داعمة للمبتكرين لفرق المشاريع، مما يتيح لهم فرصة فريدة للتعاون مع مجتمع من الخبراء والفنيين والمبتكرين في مجال تنمية الطفولة المبكرة في حالات الطوارئ والتعليم في حالات الطوارئ، وبناء شراكات قوية مع أصحاب المصلحة الرئيسيين في هذا القطاع. تم تجهيز المنصة لتقديم دعم فني شامل للمبتكرين، مما يجعلها موردًا سريع الاستجابة يساهم في زيادة أثر المشاريع الممولة إلى أقصى حد ويعزز التأثير الكلي للبرنامج.

يشمل الدعم الفني للمبتكرين بعض أو كل الأنشطة الفرعية التالية، اعتمادًا على احتياجات المتقدمين الناجحين:

- (أ) تقييمات لتحديد احتياجات المبتكرين؛
- (ب) ورش عمل ابتكارية مصممة خصيصًا وفقًا لمراحل الابتكار (مثل الانتقال إلى التوسع أو إثبات صحة المفهوم)، والمنطقة الجغرافية، والمواضيع الرئيسية التي يحددها فريق الابتكار نفسه؛
- (ج) فعاليات عرض الابتكار: تتيح هذه الفعاليات للمبتكرين فرصة عرض أعمالهم على جمهور أوسع، بما في ذلك الجهات المانحة والمؤسسات العاملة في المجال الإنساني. كما توفر هذه الفعاليات فرصًا للتدريب على مهارات العرض والتواصل، وبناء الشراكات مع أصحاب المصلحة الرئيسيين في مجال التعليم في حالات الطوارئ وتنمية الطفولة المبكرة في حالات الطوارئ، وبالتالي تعزيز فرص الحصول على موارد إضافية لتوسعة نطاق أعمالهم؛
- (د) خدمات الإرشاد والتوجيه الفردي: توفر شبكة واسعة من الخبراء والموجهين الإقليميين لتقديم دعم شخصي مباشر للمبتكرين في مختلف المجالات. يتلقى المبتكرون من خلال هذه الخدمة إرشادات وتوجيهات مخصصة تساعدهم على تطوير أفكارهم، وحل التحديات التي يواجهونها، وبناء خطط عمل فعالة؛
- (هـ) منصة التعلم: نقدم منصة رقمية شاملة تتيح للمبتكرين الوصول إلى مجموعة واسعة من الموارد التعليمية والأدوات اللازمة لتطوير مشاريعهم. بالإضافة إلى مساحات للتواصل عبر الإنترنت مع الأقران؛
- (و) الوصول إلى شبكة دعم "Saving Brains" في منظمة التحديات الكبرى كندا: تتيح هذه الشبكة للمبتكرين فرصة الاستفادة من خبرات نخبة من الخبراء العالميين في مجال تنمية الطفولة المبكرة، والانضمام إلى مجتمع عالمي يعمل على تسريع وتتبع التقدم المحرز نحو تحسينات قابلة للقياس في نمو الطفل؛ و
- (ز) دعم الرصد والتقييم والتعلم، نموذج الأعمال واستشارات تقدير التكاليف، دعم القدرات المؤسسية، إشراك أصحاب المصلحة، وغيرها.

بالإضافة إلى الدعم الشامل الذي تقدمه منصة المبتكرين، نقدم دعمًا تشغيليًا مخصصًا لكل بلد على حدة. يشمل الدعم خدمات استشارية متخصصة لمساعدة رواد الأعمال الاجتماعيين على بناء قدراتهم المؤسسية وتعزيز كفاءتهم التشغيلية. تشمل هذه الخدمات التدريب المتخصص، والتوجيه الفردي، والدعم الإرشادي.



عندما يكون هناك نشاط:

1. يُشعر بالبهجة ويولد مشاعر المتعة والتحفيز والتشويق؛
2. يساعد الأطفال على إيجاد معنى في تجربة أو فهم العالم من حولهم؛
3. ينطوي على تفاعل نشط، يجمع غالبًا بين الجوانب الجسدية والعقلية واللغوية؛
4. يتضمن أيضًا التفكير التكراري من خلال ممارسة المهارات، وتجربة الاحتمالات، ومراجعة الفرضيات أو اكتشاف تحديات جديدة؛
5. يتميز بالتفاعل الاجتماعي، مما يساهم في فهم الأطفال للآخرين وبناء علاقاتهم. [17]

يُرجى الاطلاع على الملحق أ لمعرفة كيفية دمج اللعب بشكل فعال في برامج تنمية الطفولة المبكرة في حالات الطوارئ والتعليم في حالات الطوارئ.

يركز على "التطوير الشامل للطفل"

نهدف إلى دعم الابتكارات الشاملة التي تولي اهتمامًا متساويًا للتطوير الشامل للطفل، بما في ذلك الجانب الاجتماعي والعاطفي والمعرفي والأكاديمي، فضلاً عن الصحة البدنية والعقلية. وهذا انطلاقًا من الاعتقاد بأن نتائج تعليم الطلاب وحياتهم مرتبطة بشكل مباشر بوصولهم إلى بيئات تعليمية آمنة ومرحبة وتجارب تعليمية غنية داخل المدرسة وخارجها. [18]

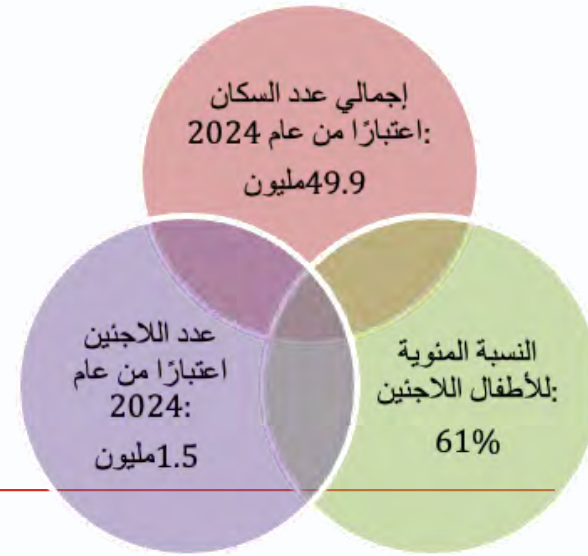
فئات يصعب الوصول إليها / الفئات المهمشة تقليديًا

نهدف إلى تمكين المبتكرين من تطوير أنظمة دعم شاملة وقوية لجميع الأطفال دون سن الثانية عشرة في ظل الأزمات المتعددة، مع التركيز بشكل خاص على الفئات الأكثر احتياجًا والمحرومة من فرص النمو والتطور.

نشير بهذا إلى الأطفال المعرضين لمخاطر الحماية، واللاجئين والنازحين من الأطفال، والفتيات والأمهات المراهقات، والأطفال من ذوي الاحتياجات الخاصة والإعاقات، والأطفال الذين يحتاجون إلى دعم في مجال الصحة النفسية والدعم النفسي الاجتماعي، بالإضافة إلى الأطفال الذين يعيشون في المناطق النائية مثل المجتمعات الريفية أو الساحلية، والأطفال في المجتمعات المضيفة، واللاجئين في المناطق الحضرية، والأسر التي يرأسها أطفال، والأطفال المنتمين إلى الأقليات والمجموعات ذات الهويات المختلفة.



بسبب استمرار النزاعات في الدول المجاورة، تشهد أوغندا أزمة لجوء متسارعة النمو، مما يجعلها رابع أكبر دولة مستضيفة للاجئين في العالم. تستضيف أوغندا أكثر من 1.5 مليون لاجئ وطالب لجوء، من بينهم 850,900 طفل، معظمهم من السودان وجنوب السودان وجمهورية الكونغو الديمقراطية، مما يشكل تحديًا كبيرًا للخدمات والبنية التحتية في البلاد. [24] تعرضت البلاد لسلسلة من الصدمات المتتالية، بما في ذلك الجفاف المزمن، وانعدام الأمن الغذائي، والفيضانات، وتفشي الأمراض، بالإضافة إلى الأزمات الجيوسياسية والنزوح. [25]



الشكل 1: مصدر للدائرة العلوية؛ مصدر للدائرة اليسرى؛ مصدر للدائرة اليمنى.
المعلومات السياقية أدناه مقدمة من جامعة الاغا خان

عانى الأطفال من حرمان شديد من فرص التعليم في بدايات حياتهم. في حين أن معدل الالتحاق بالمدارس الابتدائية يبلغ 96% في المناطق الـ 13 المضيفة للاجئين، تشير التقديرات الحالية إلى أن نصف الأطفال الذين تتراوح أعمارهم بين ثلاثة وخمسة أعوام فقط يمكنهم الوصول إلى التعليم في مرحلة الطفولة المبكرة. [26]

في إطار هذه الدعوة، نهدف إلى دعم المبادرات المبتكرة التي تستهدف تعزيز تعليم الأطفال ونمائهم مع التركيز على بناء شبكات دعم قوية في كل من الشرق الأوسط (في الأردن ولبنان) وشرق أفريقيا (في أوغندا وكينيا).

نحن ندرك صعوبة تحديد أولويات البلدان والمناطق للدعم، مع الاعتراف بأن الأزمات الإنسانية وحالات الطوارئ متعددة الأوجه وغالبًا ما تتجاوز الحدود. تمثل البلدان الأربعة المحورية في هذه الدعوة أوضاعًا متعددة الأزمات، حيث تشمل أنواعًا ومراحل مختلفة من الأزمات.

كينيا

شهدت كينيا توالي الأزمات على مدى العقدين الماضيين، بدءًا من الكوارث الطبيعية المتكررة، مثل الجفاف والفيضانات، وصولًا إلى الأوبئة والاضطرابات السياسية والاجتماعية. شهد عام 2023 نزوحًا داخليًا واسع النطاق، حيث بلغ عدد النازحين حوالي 650 ألف شخص، معظمهم بسبب الفيضانات المدمرة. [19] تعد كينيا ملاذًا آمنًا للعديد من اللاجئين وطالبي اللجوء الفارين من النزاعات المستمرة في دول الجوار، مثل إثيوبيا وجنوب السودان والصومال. استضاف مخيمًا داداب وكاكوما، وهما أكبر مخيمات للاجئين في كينيا، أكثر من 500 ألف لاجئ بحلول شهر أبريل 2024، مما يشكل عبئًا كبيرًا على البلاد. [20]

للأزمة المتعددة في كينيا آثار واسعة النطاق، لا سيما على الأطفال. يعاني أكثر من 16 مليون طفل، أي ما يعادل 67% من إجمالي عدد الأطفال في البلاد، من آثار الفقر والصراع والمخاطر المناخية. [21] في عام 2022، كان 22% من الأطفال الذين تتراوح أعمارهم بين عامين وخمسة أعوام متأخرين في صحتهم العامة وتعلمهم وتطورهم النفسي والاجتماعي. [22] تكشف الدراسات أن الأطفال اللاجئين يواجهون تحديات كبيرة في التعليم، حيث أظهرت نتائج دراسة أن 91% من طلاب الصف الثالث لم يصلوا إلى المستوى المطلوب من طلاقة القراءة للصف الثاني. [23]



الشكل 1: مصدر للدائرة العلوية؛ مصدر للدائرة اليسرى؛ مصدر للدائرة اليمنى.
المعلومات السياقية أدناه مقدمة من جامعة الاغا خان



شهدت البنية التحتية والاقتصاد والخدمات الاجتماعية في الأردن ضغوطًا هائلة نتيجة تدفق اللاجئين السوريين المكثف منذ عام 2011. شهدت البلاد استجابة مكثفة للتعافي، ركزت على دمج الأطفال اللاجئين والنازحين في الأنظمة الوطنية. تم تطوير برامج الاستعداد المدرسي للأطفال الصغار بهدف تعميم الوصول إلى السنة الأخيرة من رياض الأطفال قبل الالتحاق بالمدرسة الابتدائية. على الرغم من جهود التوسع، في عام 2020، التحق 38% فقط من الأطفال في الأردن بالتعليم ما قبل الابتدائي (من الولادة إلى 5 سنوات)، بينما ظل 62% منهم خارج المدرسة.

غالبًا ما يكون الوضع أسوأ بالنسبة للاجئين؛ في الواقع، تكون معدلات الالتحاق بالتعليم ما قبل الابتدائي هي الأدنى للفتيات السوريات (12%). يُقدَّر أن حوالي 112,000 طفل تتراوح أعمارهم بين 6 و15 عامًا لا يحصلون على التعليم الأساسي، ومن بينهم 50% من الأطفال اللاجئين السوريين. توجد تفاوتات كبيرة في الالتحاق بالمدارس بين المناطق والمحافظات، حيث تُسجل أدنى معدلات الالتحاق في المناطق الشمالية والوسطى من البلاد، وهو ما يتوافق مع موقع مخيمات اللاجئين السوريين الكبيرة في الزعتري والأزرق. [34][35] أظهر تقييم لمهارات القراءة والكتابة والحساب الأساسية للأطفال في عينة من مخيمات اللاجئين السوريين أن أكثر من 75% من طلاب الصفين الخامس والسادس لم يتمكنوا من القراءة بمستوى الصف الثالث، مما يزيد من خطر تسربهم من التعليم. [36] وجدت دراسة أخرى شملت 3,645 طفلًا أن الأطفال اللاجئين السوريين في الأردن أظهروا صعوبات نفسية واجتماعية مرتفعة وأعراضًا عاطفية متزايدة مقارنةً بنظرائهم الأردنيين. [37]



الشكل 1: مصدر للدائرة العلوية؛ مصدر للدائرة اليسرى؛ مصدر للدائرة اليمينية. المعلومات السياقية أدناه مقدمة من جامعة الأغا خان

تُعد لبنان الدولة التي تضم أعلى عدد من اللاجئين نسبة إلى عدد السكان والمساحة لكل كيلومتر مربع في العالم. يقيم في لبنان 1.5 مليون لاجئ سوري اعتبارًا من عام 2024، يشكّل الأطفال دون سن 18 عامًا نسبة 50% منهم. [27] عقب التصعيد الكبير في الصراع خلال سبتمبر 2024، نزح أكثر من مليون شخص في لبنان من منازلهم، [28] من بينهم 546,000 طفل. [29] إلى جانب النزوح، يعاني العديد من الأطفال من إصابات جسدية ونفسية عميقة، ويعيشون في حالة من الخوف المستمر من تكرار المأساة وعدم معرفة مستقبلهم.

أدت الأزمة الاقتصادية الخانقة في البلاد إلى تدهور حاد في مستوى المعيشة، حيث يعاني أكثر من نصف السكان من انعدام الأمن الغذائي، والحرمان من الرعاية الصحية والتعليم، والخدمات الأساسية الأخرى. [30] نظرًا لخصخصة الغالبية العظمى من الخدمات في لبنان، بما في ذلك أكثر من 50% من المدارس، يعتمد حصول الأطفال على تعليم جيد وتحقيق نتائج تعليمية على قدرة الأسر على تحمل تكاليف التعليم الخاص؛ ونتيجة لذلك، فإن 37% من الأطفال دون سن 14 عامًا غير ملتحقين بالمدارس. [31] من المتوقع أن ترتفع نسبة الأطفال غير الملحقين بالمدارس مع التصعيد الأخير، حيث أُغلق حوالي 75% من المدارس إلى أجل غير مسمى، ويُستخدم نصفها الآن كملاجئ للمجتمعات النازحة بسبب الحرب. [32]

لا تزال أوجه عدم المساواة الاجتماعية العميقة قائمة بالنسبة للاجئين السوريين. ضمن عموم السكان، يُحرم الأطفال في 26% من الأسر من الالتحاق بالمدارس، مقارنةً بـ 52% من الأطفال في أسر اللاجئين السوريين. كشفت دراسة أن الأطفال اللاجئين يعانون من معدلات أعلى من الصعوبات السلوكية والتواصلية، بالإضافة إلى مشاكل نفسية واجتماعية ناجمة عن ارتفاع مستويات التوتر والصدمات النفسية التي يتعرضون لها. [33]



الشكل 1: مصدر للدائرة العلوية؛ مصدر للدائرة اليسرى؛ مصدر للدائرة اليمينية. المعلومات السياقية أدناه مقدمة من جامعة الأغا خان

2.4 مجالات التركيز

يجب أن تتضمن جميع مقترحات المشاريع مجالات التركيز العامة التالية لكي تُعتبر مؤهلة للتمويل:

• يجب أن تركز الابتكارات على:

- تعزيز تعليم الأطفال و/أو تنميتهم (من الولادة حتى سن 12 عامًا)، مع التركيز بشكل خاص على أولئك الذين تم تهملهم والذين لا تُلبى احتياجاتهم التنموية والتعليمية؛ أو
- تقوية قدرات و/أو تحسين رفاهية شبكات الدعم المحيطة بالأطفال، والتي تشمل على سبيل المثال لا الحصر المعلمين ومقدمي الرعاية ومقدمي الرعاية المجتمعية والقادة الدينيين وغيرهم؛ أو
- دعم الأطفال وكذلك شبكات الدعم الخاصة بهم. في حين أننا نُرحّب وندرس المقترحات التي تُركّز على أحد الخيارين السابقين فحسب، **فستكون الأفضلية للمقترحات التي تُبرز اهتمامًا مُشتركًا بالأطفال والأفراد الرئيسيين في دوائر دعمهم.**
- يجب أن تتضمن الابتكارات **حلولًا تعتمد على اللعب في مفهومها البرنامجي** (راجع الملحق أ للاطلاع على أمثلة توضيحية للحلول القائمة على اللعب).
- **سُتُعطى الأولوية للمقترحات التي تتوافق مع الموضوعات الفرعية المدرجة في الملحق ب.** ومع ذلك، فإننا نشجع وندرس أيضًا المقترحات التي لا تركز بشكل مباشر على هذه الموضوعات، شريطة أن تتسق مع المجالات العامة الأخرى للتركيز المذكورة في هذا القسم.
- ينبغي أن تتسم الابتكارات **بالحساسية الثقافية وأن تكون مُوجّهة من المجتمع.** مع الأخذ في الاعتبار العوامل الاجتماعية والثقافية والبيئية المُعقّدة التي تُساهم في تعلّم الأطفال ونموهم في مرحلة الطفولة المُبكرة في بلد واحد على الأقل من البلدان الأربعة ذات الأولوية.
- يجب أن يقود فرق المشروع قادة فعالون وموجهون لتحقيق النتائج، وقادرون على تطوير هذه المبادرات واختبارها وتحسينها وتنفيذها. **يجب أن يكون الفريق مشاركًا بشكل مباشر في تنفيذ المشروع.**
- وأخيرًا، ندعم الابتكارات التي تتناول **التطوير الشامل للطفل** (يُمكن الاطلاع على القسم 2.2)، حيث نُؤمن بأن تمكين الأطفال من الوصول إلى بيئات تعليمية آمنة وداعمة، في كل من السياق المدرسي وغير المدرسي، يُساهم في تعزيز نتائج نموهم وتطورهم على نطاق واسع.



- **النتيجة ذات الأولوية رقم 1** - نتائج تنمية الطفل: تشمل التنمية المعرفية، وتنمية اللغة والتواصل اللغوي، والتنمية الاجتماعية والعاطفية، والتنمية البدنية، وتنمية المهارات الحركية. تماشيًا مع نهج "التطوير الشامل للطفل"، يجب تقييم هذه المؤشرات بشكل متكامل، مع الأخذ في الاعتبار الترابط الوثيق بين مختلف جوانب نمو الطفل.

- **النتيجة ذات الأولوية رقم 2** - نتائج تعليم الطفل: تشمل تقييم كفاءات التعلم والتعليم الأساسية، مع التركيز على مهارات محو الأمية (مثل القراءة، وفهم النصوص، ومهارات فك التشفير) ومهارات الرياضيات (مثل الحساب الأساسي ومعرفة الأرقام). يجب على المبتكرين اختيار أدوات ومناهج التقييم بعناية، بحيث تكون ملائمة للسياق المحلي وتعكس توقعات المناهج الدراسية فيه.

- **النتيجة ذات الأولوية رقم 3** - رفاهية وقدرة المعلمين ومقدمي الرعاية: يمكن أن تشمل نتائج الصحة النفسية والرفاهية لمقدمي الرعاية والمعلمين (أو الشخصيات الرئيسية الأخرى في شبكة دعم الأطفال)، بالإضافة إلى مقاييس المعرفة، والمواقف، والممارسات المتعلقة بالتربية الإيجابية، والرعاية الداعمة، وتهيئة بيئات تعليمية محفزة وداعمة. سيتم أيضًا تشجيع المبتكرين الذين يقيسون التأثير بناءً على النتيجة ذات الأولوية رقم 3 على تضمين خطط لمراقبة التقدم المحرز فيما يتعلق بالنتيجة ذات الأولوية رقم 1 أو رقم 2.

على الرغم من أنه ليس شرطًا إلزاميًا، إلا أنه قد يكون من المفيد أن يوسع المبتكرون نطاق تقييمهم ليشمل جوانب الصحة النفسية والاجتماعية للأطفال. وتشمل هذه المؤشرات جوانب الصحة النفسية الإيجابية، مثل زيادة الرفاهية النفسية، والقدرة على التعامل مع الضغوط، والسلوكيات الاجتماعية الإيجابية، والشعور بالانتماء والمرونة. بالإضافة إلى جوانب الصحة النفسية السلبية، مثل انخفاض مستويات القلق والاكتئاب والضيق النفسي. من المهم أن يختار المبتكرون أدوات تقييم الصحة النفسية التي تراعي خصوصيات الثقافة المحلية وتتمتع بمعايير صدقية ومعايير محلية، وذلك إدراكًا للتنوع الكبير في المعايير الثقافية والمعتقدات والتعبير عن الصحة النفسية بين المجتمعات المختلفة.

بالإضافة إلى ذلك، تتمثل إحدى أولويات البرنامج في دعم الابتكارات التي تعزز الإدماج وسهولة الوصول. ستوفر منظمة الدعم للمبتكرين لدمج آليات مستمرة لضمان أن تكون ابتكاراتهم شاملة وتصل إلى جميع الفئات، بما في ذلك تلك التي تواجه عادةً صعوبات في الوصول إلى الخدمات. كحد أدنى، سيطلب من مبتكري إثبات صحة المفهوم ومرحلة الانتقال إلى التوسع تقديم تقارير تحتوي على بيانات حول المشاركة والوصول، مصنفة حسب الجنس وحالة الإعاقة. يجب على المبتكرين أن يدمجوا في تصميم مشاريعهم أبعادًا تعزز المساواة بين الجنسين، مع إيلاء اهتمام خاص لتصميم أدوات القياس والتقييم والمساءلة والتعلم بطريقة تضمن مراعاة هذه المسألة.

وأخيرًا، يجب على المبتكرين أن يتبنوا ثقافة مشاركة المعرفة، وأن يتعهدوا بنشر خبراتهم وتجاربهم، سواء كانت إيجابية أو سلبية، ضمن مجتمعي تنمية الطفولة المبكرة في حالات الطوارئ والتعليم في حالات الطوارئ، وذلك بهدف تعزيز التطور المستمر في هذا المجال. استنادًا إلى التمويل المتاح، نسعى إلى جمع المبتكرين بانتظام لتبادل الدروس المستفادة، وسنشجعهم على تطوير خطط واضحة لنشر المعرفة، وترجمتها، وتعزيز التعلم.



2.5 التركيز على النتائج

تسعى مبادرة "لعب، نتعلم، نزهة" لاكتشاف حلول مبتكرة لتعزيز نمو وتعلم الأطفال من عمر الولادة حتى 12 عامًا المتأثرين بالأزمات في الدول ذات الأولوية. بصفتها منظمة استثمارية تعطي الأولوية للتأثير، تشترط منظمة التحديات الكبرى كندا على جميع المشاريع التي تمولها تقديم تقارير تفصيلية حول الأنشطة والنتائج والتأثيرات التي حققتها ابتكاراتهم. كما تشدد على ضرورة تطبيق منهجية رصد وتقييم ومساءلة وتعلم صارمة وشاملة لقياس النتائج، وتقييم الأثر، وتوثيق الدروس المستفادة، وبالتالي تعظيم التأثير الإيجابي للمشروع.

يجب أن تشمل المقترحات خطة شاملة لرصد وتقييم النتائج الرئيسية على مدار دورة حياة المشروع، مع استخدام أدوات ونهج تتناسب مع الثقافة والسياق المحليين، وذلك عند توفرها. بالإضافة إلى تتبع مدى الوصول، والحضور، والتفاعل لدى الأطفال و/أو شبكات دعمهم، ينبغي أن تتضمن جميع المقترحات (سواء كانت إثبات صحة المفهوم أو مرحلة الانتقال إلى التوسع) على الأقل واحدة من النتائج ذات الأولوية ضمن خطط الرصد والتقييم والمساءلة والتعلم الخاصة بها (راجع الملحق ج لمزيد من التفاصيل).





3. نطاق البرنامج

3.1 التمويل المتاح

يوجد نوعان من فرص التمويل المتاحة:

1. **إثبات صحة المفهوم** (راجع القسم 4 للاطلاع على التفاصيل)
2. **مرحلة الانتقال إلى التوسع** (راجع القسم 5 للاطلاع على التفاصيل)

تدعم **منح إثبات صحة المفهوم** ابتكارات المرحلة المبكرة لاختبار الأفكار والنهج الجديدة لتنمية الطفولة المبكرة والتعلم في بيئات الأزمات المتعددة. من المتوقع أن تقدم المشاريع الممولة أدلة ملموسة وقابلة للقياس، مثل إثبات صحة المفهوم، تثبت فعالية الحلول المقترحة مقارنة بالطرق التقليدية، وتبرهن على قدرة هذه الحلول على التوسع والتطبيق على نطاق أوسع، وذلك بحلول نهاية فترة التمويل المحددة.

تدعم **منح الانتقال إلى التوسع** الابتكارات التي تم اختبارها خلال رحلة التوسع. يهدف الانتقال إلى تمويل مرحلة الانتقال إلى التوسع إلى تمكين المبتكرين من بناء قاعدة أدلة قوية وجذابة للاستثمار، وذلك من خلال جذب استثمارات إضافية من الحكومات المحلية والمؤسسات الدولية والقطاع الخاص، مما يساهم في توسيع نطاق المشاريع وتحقيق الاستدامة على المدى الطويل.

من خلال هذا الطلب لتقديم المقترحات، ستمنح الطلبات الناجحة:

- منح إثبات صحة المفهوم تصل إلى **250,000 دولار كندي** لكل مشروع على مدار 24 شهرًا كحد أقصى أو
- منح مرحلة الانتقال المبكرة إلى مرحلة التوسع مبلغًا يتراوح بين **300,000 دولار كندي** و**1,500,000 دولار كندي** لكل مشروع على مدار فترة زمنية لا تتجاوز 24 شهرًا. وفي حالة اختيار اقتراحك لتلقي التمويل، فسيحدد مبلغ المنحة الممنوحة بناءً على مرحلة الابتكار.

نتوقع تمويل حوالي تسعة (9) ابتكارات جديدة في مرحلة إثبات صحة المفهوم وسبعة (7) ابتكارات في مرحلة الانتقال إلى التوسع ضمن هذه الدعوة.

من خلال هذا الطلب لتقديم العروض، سنقوم فقط بتمويل المشاريع التي سيتم تنفيذها في واحدة على الأقل من أربع (4) دول ذات أولوية: الأردن، لبنان، كينيا، أوغندا.

لكي تكون المنظمات المتقدمة بالطلب مؤهلة للحصول على التمويل، يجب عليها:

1. أن تكون منظمات غير ربحية تم تأسيسها بشكل قانوني [1]
2. يجب أن يكون للمشروع وجود فعال ومستمر في إحدى الدول الأربع المستهدفة (الأردن، لبنان، كينيا، أوغندا)
3. أن تكون مسجلة قانونيًا لمزاولة الأعمال التجارية في واحدة على الأقل من الدول الأربع ذات الأولوية.
4. يجب تنفيذ البرامج مباشرة في واحدة على الأقل من الدول الأربع ذات الأولوية



3.2 ما لن يتم تمويله

في هذه الدعوة لتقديم المقترحات، لن تقوم منظمة التحديات الكبرى كندا بتمويل ما يلي:

- الابتكارات التي لن تُنفَّذ في واحد على الأقل من البلدان الأربعة ذات الأولوية (الأردن، لبنان، كينيا، أوغندا)
- المؤسسات الربحية
- المؤسسات الحكومية [39]
- الأفراد
- المنظمات غير الربحية غير المسجلة قانوناً
- المنظمات غير الربحية التي ليس لها وجود فعال في واحدة على الأقل من الدول الأربع ذات الأولوية
- المنظمات غير الربحية غير المسجلة قانونياً لمزاولة الأعمال التجارية في واحدة على الأقل من الدول الأربع ذات الأولوية
- المنظمات غير الربحية التي لا تنفذ البرامج مباشرة
- المقترحات التي لا تتوافق مع مجالات التركيز المدرجة في القسم 2.4
- المقترحات التي تشمل ابتكارات إثبات صحة المفهوم و مرحلة الانتقال إلى التوسع التي تكون حقوق الملكية الفكرية الأساسية الخاصة بها مملوكة لمؤسسة تابعة لجهة خارجية، ما لم يكن هذا الطرف الثالث:
 - أ. يمنح مقدم الطلب حقوق ترخيص كافية للابتكار للسماح بالتوسع في نهاية المطاف في البلدان منخفضة ومتوسطة الدخل؛ و
 - ب. يوقع على تعهد بالامتثال لاستراتيجية منظمة التحديات الكبرى كندا لمشاركة المعرفة والوصول لتحقيق التأثير.

3.3 تعريف الابتكار

نعرف الابتكار على أنه أفكار جريئة مع إمكانية إحداث تغيير جذري في كيفية وصول الحلول المنقذة والمحسنة للحياة إلى الأشخاص الأكثر احتياجًا والمتضررين من الأزمات ومساعدتهم. الابتكار هو نهج جديد ومختلف جذريًا لحل المشكلات، بعيدًا عن الطرق التقليدية المتبعة.

يتضمن تعريفنا للابتكار تجربة الأفكار الحالية في سياقات جديدة. يمكن النظر في تمويل أي ابتكار أثبت نجاحه في ظروف مستقرة، حتى لو لم يخضع للاختبار في أوقات الأزمات. يجب أن تكون الحلول المقترحة قادرة على إثبات فهم عميق لأوضاع الأزمات المتعددة، وأن تستهدف بشكل مباشر معالجة التحديات التي تعيق نمو الطفل المبكر وتعليمه، مع مراعاة المبادئ الإنسانية الأساسية.

نرحب بجميع الأفكار الإبداعية المبتكرة في مختلف المجالات، سواء كانت تقنية أو منتجات أو خدمات أو حتى في مجال السياسات و/أو آليات التسليم. يتم تشجيع المشاريع على استخدام نهج الابتكار المتكامل®، والذي يجمع بين الابتكارات العلمية والتكنولوجية والاجتماعية والتجارية لتقديم حلول مبتكرة للتحديات المعقدة. هذا النهج لا ينفى الأهمية الفردية لكل نوع من أنواع الابتكار، بل يؤكد على القيمة المضافة التي يمكن تحقيقها من خلال دمجها وتنسيقها معًا.

نظرًا لأن العوامل الاجتماعية والثقافية والسياسية والاقتصادية تتداخل بشكل معقد لتشكيل حواجز أمام تنمية الطفولة المبكرة في حالات الطوارئ والتعليم في حالات الطوارئ، فإن أي حل فعال يجب أن يكون شاملاً ويتجاوز هذه المجالات المتشابكة.

لمزيد من المعلومات حول نهج الابتكار المتكامل®، يُرجى زيارة: www.grandchallenges.ca/integrated-innovation

3.4 النطاق والاستدامة

بالنسبة لمبادرة "نلعب، نتعلم، نزهدهر" الجديدة، تشير الاستدامة إلى القدرة على نشر الابتكارات الناجحة بسهولة في السياقات الحالية والمستقبلية، ويشير النطاق إلى القدرة على الابتكارات الناجحة للوصول إلى أكبر عدد ممكن من الأشخاص الذين سيستفيدون قدر الإمكان. نتوقع أن تخضع الابتكارات الأكثر نجاحًا التي نستثمر فيها لعملية تكثيف وتوسيع من خلال شراكات القطاع العام. ويهدف هذا التوسع إلى تحقيق أثر اجتماعي واقتصادي ملموس في المجتمعات المحرومة في البلدان ذات الدخل المنخفض والمتوسط.

يجب أن تصف المقترحات بشكل مقنع كيف ستتقدم مشاريعهم نحو النطاق والاستدامة من خلال المسار (المسارات) العامة [40]، مع مراعاة العوامل التالية:



[38] التأسيس يعني إنشاء كيان قانوني مستقل ذو حقوق وواجبات محددة بموجب القانون. الأفراد غير مؤهلين.

[39] يرجى ملاحظة أنه رغم أن المؤسسة الحكومية لا يمكن أن تكون المتقدم الرئيسي، إلا أن المتقدمين غير الربحيين يمكنهم التعاون مع جهة حكومية.

مشاركة أصحاب المصلحة

من المتوقع أن يشارك الأطفال في بيئات الأزمات المتعددة وأولئك الذين سيتخذون في نهاية المطاف قرارات بشأن استخدام الابتكار واستدامته في بداية المشروع وطوال حياته.

تتأثر تنمية الطفولة المبكرة والتعليم بعوامل متعددة بما في ذلك:

- الأسرة والمسكن
- الأقران
- المجتمعات المحلية
- الأعراف الاجتماعية والثقافية
- المهنيون التربويون والبرامج والإعدادات
- البرامج والخدمات الصحية والاجتماعية، و/أو
- البيئات الإقليمية والوطنية والعالمية.

يجب إشراك أصحاب المصلحة من **البداية (تصميم المشروع) إلى النهاية (نشر النتائج)**. بناءً على ذلك، ستحظى الابتكارات الناجحة بالتوجيه والدعم من خلال:

- العائلات والأقران
- المجتمعات وقادة المجتمع
- الأعمال التجارية
- مقدمو الرعاية الصحية والمؤسسات
- المدرسون
- صانعو السياسات
- الحكومات، و/أو
- الوكالات الدولية.

قيادة الفريق

لتحقيق التأثير على نطاق واسع، يتم تشجيع تشكيل فرق مشروع متعددة التخصصات والقطاعات. يجب أن يدعم الابتكارات الجريئة قادة فعالون وموجهون لتحقيق النتائج ولديهم القدرة على الاجتماع والتفاعل مع المؤثرين الرئيسيين. نشجع فرق المشروع على امتلاك الخبرة في أو إشراك الخبرة ذات الصلة في:

- تنمية الطفولة المبكرة في حالات الطوارئ و/أو التعليم في حالات الطوارئ؛
- الرصد والتقييم والمساءلة والتعلم؛
- مشاركة الأعمال و/أو القطاع العام؛ و
- العمل في دول التنفيذ (الأردن، لبنان، أوغندا، كينيا)
- تجربة العيش في حالات الأزمات والطوارئ.

يجب أن توضح مقترحات المشروع كيف ستستفيد من خبرات المجتمعات المتضررة والمستجيبين المحليين في تطوير الحلول وتصميمها وتنفيذها، سواء من خلال مشاركتهم المباشرة أو من خلال الشراكة معهم. ترتيب تفضيلنا من حيث اتصالات المبتكرين المحلية بالمجتمعات المتضررة هو كما يلي:

- حالة البنية التحتية المحلية؛
- القوى الاجتماعية والسياسية والاقتصادية؛
- قدرة المؤسسة وقيادتها؛
- الشركاء الاستراتيجيون والتنفيذيون المحتملون؛
- التمويل المتوفر؛ و
- الحواجز المحتملة الأخرى أمام التوسع.

فهم السياق المحلي

لتحقيق أثر واسع النطاق واستدامة طويلة الأمد للمشاريع، من الضروري أن تضم فرق العمل أفرادًا يدركون تمامًا أن احتياجات الأطفال في بيئات الأزمات المتعددة تتأثر بشكل كبير بالسياق الذي يعيشون فيه. لتحقيق نجاح المشاريع في أي بلد، لا بد من دراسة متأنية للبيئة التحتية المحلية والعوامل الاجتماعية والسياسية والاقتصادية التي تؤثر على المجتمع، بما في ذلك الثقافات والتقاليد والمعتقدات السائدة.

يجب أن يشمل ذلك فهمًا لما يلي:

- طريقة ارتباط الابتكار بالأولويات المحلية (على سبيل المثال، الخطط الوطنية/الإقليمية)؛ و
- لماذا قد يكون الابتكار مفضلًا على البدائل.

يمكن أن تؤثر عدة عوامل على جودة وديناميكيات العلاقات التي يختبرها الأطفال ويجب مراعاتها في تطبيقات المشروع، بما في ذلك:

ديناميكيات القوة: يجب أن تفهم فرق المشروع ديناميكيات القوة المحلية التي يختبرها الأطفال. ستكون الفرق التي تتمتع بمعرفة متعمقة باختلال توازن القوى بين الأطفال والكبار، خاصةً داخل الأسرة والمجتمع والمؤسسات التعليمية وأماكن العمل، في موقع متقدم لتصميم وتنفيذ ابتكارات تلبى احتياجات الأطفال وتساهم في بناء أنظمة أكثر عدالة.

عدم المساواة بين الجنسين: تؤثر عدم المساواة بين الجنسين والمعايير الجنسانية الخاصة بالسياق تأثيرًا كبيرًا على نمو الأطفال وغالبًا ما تزداد في حالات الأزمات والطوارئ. سيساعد إظهار المعرفة السياقية بهذه الديناميكيات فرق المشروع على التأكد من أن ابتكاراتهم لها تأثير مفيد على تنمية الشباب ورفاهيتهم بشكل عام.

نهج لإدماج الأفراد ذوي الإعاقة: يجب أن تكون لدى فرق المشروع حساسية تجاه التعديلات والتسهيلات الهيكلية والمتعلقة بالمستخدمين المطلوبة لتحسين إمكانية الوصول والمشاركة للأفراد ذوي الإعاقة في حالات الأزمات والطوارئ.

1. مملوكة للمجتمع المتضرر: منظمة يقودها ويحكمها بشكل أساسي أفراد ينتمون إلى المجتمع المتضرر الذي تخدمه، ويعيشون فيه أو في محيطه.
2. بقيادة المجتمع المتضرر: منظمة يقودها شخص على الأقل من المجتمع المتضرر الذي تستهدفه. قد يشمل ذلك أيضاً الأفراد الذين يشكلون جزءاً من الشتات.
3. شراكة مع المجتمع المتضرر: تتمتع المنظمة بحضور نشط ومحلي في المجتمع المتضرر، على الرغم من عدم وجود أي شخص من فريق القيادة أو الحوكمة يُعرّف بأنه من المجتمع المتضرر؛ وبدلاً من ذلك، تُقيم شراكة نشطة ومنصفة مع منظمة (منظمات) المجتمع المحلي في المنطقة المتضررة.

3.5 المساواة بين الجنسين والاستدامة البيئية والنهج القائم على حقوق الإنسان

تلتزم منظمة التحديات الكبرى كندا بتعزيز مبادئ الاستدامة البيئية والمساواة بين الجنسين وحقوق الإنسان والإدماج، على النحو التالي:

الاستدامة البيئية: تتطلب منظمة التحديات الكبرى كندا من مقدمي الطلبات الالتزام بضمان ألا يكون للابتكار آثار بيئية ضارة كبيرة بما في ذلك، على سبيل المثال لا الحصر، الآثار طويلة الأجل والتراكمية. يجب على المتقدمين التأكد من أن إدارة الآثار البيئية، بما في ذلك أي تحليل، تتم وفقاً للعمليات والمتطلبات البيئية في منظمة التحديات الكبرى كندا. حيثما أمكن، يجب على المتقدمين دمج وجود آثار بيئية إيجابية في جميع أنحاء المشروع.

المساواة بين الجنسين: تلتزم منظمة التحديات الكبرى كندا بتعزيز مبادئ المساواة بين الجنسين في الابتكارات التي تمولها وعبر المنظمة. تدعم منظمة التحديات الكبرى كندا على وجه التحديد الأهداف التالية:

1. النهوض بمشاركة النساء والفتيات والفتيان والرجال والأشخاص ذوي الهويات الجنسية والجنسانية المتنوعة على قدم المساواة كصانعي قرار في تشكيل التنمية المستدامة لمجتمعاتهم؛
2. تعزيز إعمال حقوق الإنسان لجميع الأجناس؛ و
3. الحد من عدم المساواة بين الجنسين في الوصول إلى موارد التنمية وفوائدها والتحكم فيها. نعتقد أن دعم المساواة بين الجنسين هو هدف مهم في حد ذاته، وأنه من خلال استخدام منظور جنساني في تحديد مصادر الابتكارات وإدارتها، سيتم تعزيز التأثير المستدام.

النهج القائم على حقوق الإنسان: تلتزم منظمة التحديات الكبرى كندا بتعزيز النهج القائم على حقوق الإنسان. ويشمل ذلك الاعتراف بأن عدم المساواة والتهميش يجرمان الناس من حقوق الإنسان الخاصة بهم، بما في ذلك مبادئ المشاركة والإدماج والإنصاف والشفافية والمساءلة في مشروع مقدم الطلب.



لمزيد من المعلومات، راجع [Grand Challenges Canada's Policy on Gender Equality, Environmental Sustainability, and Human Rights and Inclusion](#). يمكن العثور على إرشادات إضافية حول المساواة بين الجنسين في بوابة [Grand Challenges Canada للمساواة بين الجنسين](#)، وتحت [موارد المبتكرين](#)، ولا سيما [موجز التحليل الجنساني](#).

3.6 الشراكة والتمويل المشترك

يتم تمويل طلب تقديم العروض هذا ضمن مبادرة "نلعب، نتعلم، نزهدهر" الجديدة الخاصة بنا من قبل مؤسسة ليغو (LEGO)، وهي مؤسسة دنماركية تعمل على مستوى العالم لضمان ازدهار الأطفال وتطوير مهاراتهم الشاملة من خلال التعلم عن طريق اللعب (LTP). تسعى مؤسسة ليغو (LEGO)، بصفتها رائدة في مجال التعليم وتنمية الطفولة المبكرة، جاهدة لرفع مستوى جودة التعليم وتعزيز المساواة والشمول، حيث يعتبر اللعب ركيزة أساسية لتنمية الطفل الشاملة. تهدف المؤسسة إلى بناء مستقبل يمكن فيه جميع الأطفال من تحقيق إمكاناتهم الكاملة من خلال التعلم من خلال اللعب، ليصبحوا أفراداً مبدعين ومشاركين في بناء مجتمعات أفضل.

تتمثل رؤية مؤسسة ليغو (LEGO) في دعم الأطفال المتأثرين بالأزمات من خلال توفير فرص للتعلم من خلال اللعب، وذلك باستخدام أساليب تتناسب مع الظروف المحلية. تسعى المؤسسة إلى تمهيد الطريق أمام هؤلاء الأطفال ليصبحوا أفراداً مبدعين ومشاركين، قادرين على مواجهة التحديات وبناء مستقبل أفضل لأنفسهم ومجتمعاتهم. تركز البرمجة بشدة على النتائج المزدهرة للأطفال ونتائج التعلم الشاملة. ويشمل ذلك ضمان إعطاء الأولوية لتعلم الأطفال ورعايتهم منذ الولادة وتمويلها في سياق الأزمات الإنسانية؛ ودعم بناء علاقات إيجابية وحساسة ومتجاوبة مع مقدمي الرعاية وغيرهم من البالغين؛ وتعزيز الصحة النفسية للأطفال ومهاراتهم الاجتماعية والعاطفية ورفاهيتهم العامة من خلال برامج ألعاب مبتكرة؛ ودعم إدماج اللاجئين في الأنظمة التعليمية الوطنية؛ واختبار حلول مبتكرة لتحسين الوصول إلى فرص تعليمية عالية الجودة لجميع الأطفال؛ وتوسيع نطاق برامج التطوير المهني للمعلمين القائمة على اللعب.

3.7 موارد المبتكرين

مجموعة أدوات المبتكر والأسئلة الشائعة

نوصي بزيارة [مجموعة أدوات المبتكرين](#) على الإنترنت الخاصة بمنظمة التحديات الكبرى كندا، والتي تحتوي على موارد لمساعدة الباحثين والمبتكرين في تطوير مقترحات مشاريعهم والتخطيط لكيفية توسيع نطاق ابتكاراتهم بشكل مستدام وتحقيق تأثير عالمي. توفر بوابة المساواة بين الجنسين الخاصة بنا مجموعة من [أدوات المساواة بين الجنسين](#).

يُرجى الرجوع إلى وثيقة "الأسئلة الشائعة". يمكن إرسال الأسئلة الأخرى حول هذا الطلب لتقديم المقترحات التي لم يتم تناولها في الأسئلة الشائعة أعلاه عبر البريد الإلكتروني إلى playlearnthrive@grandchallenges.ca بحلول 15 أبريل 2025.

4. إثبات صحة المفهوم

نقدم تمويل إثبات صحة المفهوم بقيمة تصل إلى 250,000 دولار كندي لمدة أقصاها 24 شهرًا. يُساهم تمويل في دعم المشروعات الابتكارية في طورها الأول لاختبار وصقل الأفكار الجريئة والمبتكرة. نسعى إلى بناء قاعدة من الابتكارات المبتكرة في مجال تنمية الطفولة المبكرة في حالات الطوارئ والتعليم في حالات الطوارئ، والتي تركز على الأطفال من الولادة وحتى سن 12 عامًا في كينيا وأوغندا ولبنان والأردن.





4.1 النطاق العام لإثبات صحة المفهوم

نقدم تمويل إثبات صحة المفهوم بقيمة تصل إلى 250,000 دولار كندي لمدة أقصاها 24 شهرًا. يُساهم تمويل في دعم المشروعات الابتكارية في طورها الأول لاختبار وصقل الأفكار الجريئة والمبتكرة. نسعى إلى بناء قاعدة من الابتكارات المبتكرة في مجال تنمية الطفولة المبكرة في حالات الطوارئ والتعليم في حالات الطوارئ، والتي تركز على الأطفال من الولادة وحتى سن 12 عامًا في كينيا وأوغندا ولبنان والأردن.

4.2 مجالات التركيز العامة لمرحلة إثبات صحة المفهوم

نسعى إلى ابتكارات إثبات صحة المفهوم تتميز بالآتي:

- تركز إما على:
 - دعم تعليم الأطفال (منذ الولادة وحتى سن 12 عامًا) و/أو تنميتهم، مع التركيز بشكل خاص على أولئك الذين لم يحققوا المستوى المطلوب والذين لا يحصلون على الدعم الكافي لتلبية احتياجاتهم التنموية والتعليمية؛ أو
 - تقوية قدرات و/أو تحسين رفاهية شبكات الدعم المحيطة بالأطفال، والتي تشمل على سبيل المثال لا الحصر المعلمين ومقدمي الرعاية ومقدمي الرعاية المجتمعية والقادة الدينيين وغيرهم. أو
 - دعم الأطفال وكذلك شبكات الدعم الخاصة بهم. في حين أننا نرحب وندرس المقترحات التي تُركّز على أحد الخيارين السابقين فحسب، **فستكون الأفضلية للمقترحات التي تُبرز اهتمامًا مشتركًا بالأطفال والأفراد الرئيسيين في دوائر دعمهم.**
- تدمج حلول تعتمد على اللعب في مفهومها البرنامجي (راجع الملحق أ للاطلاع على أمثلة توضيحية للحلول القائمة على اللعب).
- **سُعطى الأولوية للمقترحات التي تتوافق مع الموضوعات الفرعية المدرجة في الملحق ب.** ومع ذلك، فإننا نشجع وندرس أيضًا المقترحات التي لا تركز بشكل مباشر على هذه الموضوعات، شريطة أن تتسق مع المجالات العامة الأخرى للتركيز المذكورة في هذا القسم.
- **تتسم بالحساسية الثقافية وأن تكون موجهة من المجتمع،** مع الأخذ في الاعتبار العوامل الاجتماعية والثقافية والبيئية المعقدة التي تُساهم في تعلّم الأطفال ونموهم في مرحلة الطفولة المبكرة في بلد واحد على الأقل من البلدان الأربعة ذات الأولوية.
- يكون لديها فرق مشروع بقيادة فعالين وموجهين لتحقيق النتائج، وقادرين على تطوير هذه المبادرات واختبارها وتحسينها وتنفيذها. **يجب أن يكون الفريق مشاركًا بشكل مباشر في تنفيذ المشروع.**
- التي **تتناول التطوير الشامل للطفل** (يُمكن الاطلاع على القسم 2.2)، حيث نُؤمن بأن تمكين الأطفال من الوصول إلى بيئات تعليمية آمنة وداعمة، في كل من السياق المدرسي وغير المدرسي، يُسهم في تعزيز نتائج نموهم وتطورهم على نطاق واسع.

4.3 نتائج أولوية لإثبات صحة المفهوم

في مرحلة إثبات صحة المفهوم، لا يُشترط أن يمتلك المبتكرون قاعدة بيانات سابقة تدعم ابتكارهم، ولكن يجب عليهم تقديم خطة واضحة لرصد وتقييم النتائج المتعلقة بتنمية الأطفال والتعلم المبكر و/أو شبكات الدعم الخاصة بهم. ستشمل الطلبات الناجحة نتيجة واحدة على الأقل ذات أولوية يسعى الابتكار إلى تحقيقها، مع وضع أهداف وخطط محددة بوضوح لقياس وتقييم التقدم المحرز. راجع القسم 2.5 والملحق ج للحصول على إرشادات حول تعريفات النتائج ذات الأولوية وأدوات القياس، بالإضافة إلى متطلبات الرصد والتقييم الرئيسية الأخرى. من المتوقع أيضًا أن يقوم مبتكرو إثبات صحة المفهوم بالإبلاغ عن أي مؤشرات نتائج ومخرجات إضافية ذات صلة بإثبات نجاح ابتكارهم.

4.4 تأسيس مرحلة إثبات صحة المفهوم

تعد خطط الرصد والتقييم والمساءلة والتعلم أمرًا بالغ الأهمية لقياس نجاح الابتكار. يجب أن تقدم جميع المقترحات لمحة عامة عن أنشطة الرصد والتقييم والمساءلة والتعلم التي ستجري خلال فترة المشروع، بما في ذلك:

- كيفية تعريف إثبات صحة المفهوم وتقييمه؛
- خطط لرصد وتقييم آثار الابتكار على النتائج ذات الأولوية المستهدفة؛
- استراتيجية لتحديد أوجه القصور والتحديات والنتائج غير المتوقعة.



4.5 عملية تقديم طلب إثبات صحة المفهوم والجدول الزمني

يمكن تقديم طلبات إثبات صحة المفهوم خلال فترة ثلاثة أشهر، تبدأ في 21 يناير 2025 وتنتهي في 24 أبريل 2025.

الموعد النهائي لتقديم طلبات إثبات صحة المفهوم هو 24 أبريل 2025، الساعة 2 ظهرًا بتوقيت شرق الولايات المتحدة.

اللغة: بالرغم من ترجمة هذا الطلب لتقديم المقترحات إلى اللغتين العربية والفرنسية، إلا أن الطلبات المقبولة للتقييم هي تلك المقدمة باللغة الإنجليزية فقط. ستُرفض الطلبات بأي لغة أخرى دون مراجعة. يُرجى ملاحظة أن جودة صياغة الاقتراح باللغة الإنجليزية لن تؤثر على تقييمه، إلا إذا أثرت بشكل كبير على وضوح المعلومات المُقدّمة فيه.

الجدول الزمني: قد تستغرق عملية تمويل مشاريع إثبات صحة المفهوم ما يصل إلى تسعة أشهر منذ تقديم الطلب وحتى بداية المشروع.

يجب أن تتبع خطط جمع البيانات استخدام الابتكار والوصول إليه وتأثيره، بالإضافة إلى تقديم نظرة عامة موجزة حول كيفية قياس الفريق للنتائج وتقييم النتائج على مدار دورة حياة المشروع. على وجه التحديد، يجب أن تتضمن الطلبات مؤشرات قصيرة ومتوسطة وطويلة الأجل، ووصفًا لكيفية رصدها وتقييمها على مدار عمر المشروع. بالنسبة للابتكارات غير القادرة على إثبات صحة المفهوم، من المتوقع أن يتمكن المبتكرون من توضيح سبب عدم نجاح ابتكارهم من أجل استخلاص الدروس المستفادة وتسريع التقدم في هذا القطاع.

من المتوقع أن تُظهر المشاريع تغييرًا قابلاً للقياس وقد تتماشى مع النتائج ذات الأولوية المحددة الموضحة في القسم 2.5 والملحق ج، بالإضافة إلى النتائج والمخرجات الأخرى ذات الصلة بالابتكار.

تعريفنا للنجاح:

- وجود أدلة ذات منهجية مناسبة (من الناحية المثالية من بيئة خاضعة للرقابة أو محدودة) على أن الابتكار يحسن واحدة أو أكثر من النتائج ذات الأولوية (انظر القسم 2.5) بين الأطفال المحرومين من الخدمات من الولادة إلى سن 12 عامًا وشبكات الدعم من حولهم. يجب تصميم المنهجية بحيث يمكن نسب النتائج إلى الابتكار.
- تصميم خطط عمل قابلة للتطبيق لضمان استمرارية الابتكار ضمن المنطقة المستهدفة، و/أو توسيع نطاقه ليشمل مناطق أوسع، و/أو

- وجود أدلة على طلب أصحاب المصلحة الرئيسيين لمواصلة التنفيذ والتوسع.

إمكانية فرق المشاريع من الاستفادة من خدمات الرصد والتقييم الفنية التي تقدمها منصة دعم المبتكرين، بالإضافة إلى فرص التعلم المتبادل مع مشاريع أخرى ممولة ضمن النظام البيئي.

يعد توصيل النتائج جزءًا مهمًا من مساءلة المشروع أمام المجتمع المتضرر ومنظمة التحديات الكبرى كندا وأصحاب المصلحة الرئيسيين الآخرين. يجب أن تتضمن المقترحات نظرة عامة موجزة حول كيفية تخطيط فريق المشروع لإشراك المجتمع وأصحاب المصلحة المعنيين لنشر النتائج، والجمهير المختلفة التي يعتزمون الوصول إليها، وكيف سيساهم هذا النشر في تأثير المشروع وحجمه واستدامته. على الرغم من أهمية النشر العلمي في نشر المعرفة، إلا أنه يجب ألا يكون الهدف النهائي للمشروع ما لم يتم إثبات أن النشر هو الوسيلة الأمثل لتحقيق الأثر المرجو واستدامة نتائجه.



ستتم مراجعة الطلبات خلال فترة تتراوح بين شهر وشهرين تقريبًا بعد الموعد النهائي لتلقي الطلبات، وسيتم إبلاغ المتقدمين الذين لم يحالفهم التوفيق خلال هذه الفترة.

ستخضع الطلبات لعملية مراجعة على مرحلتين: التدقيق الأولي (المرحلة الأولى) ومرحلة مراجعة النظراء الخارجيين (المرحلة الثانية). الطلبات التي تجتاز مرحلة التدقيق الأولي فقط هي التي ستُعدى للخضوع لمراجعة النظراء الخارجيين.

ستُعرض المقترحات، بعد اجتياز مرحلتها المراجعة، على اللجنة المختصة في منظمة التحديات الكبرى كندا لاتخاذ قرار التمويل النهائي. لمحة عامة عن عملية المراجعة.

فحص الأهلية لمرحلة إثبات صحة المفهوم

ستقوم منظمة التحديات الكبرى كندا بفحص جميع طلبات التمويل على أساس معايير الأهلية الموضحة أدناه. لن يُنظر في الطلبات التي لا تستوفي معايير الأهلية من عملية المراجعة. معايير الأهلية مدرجة أدناه:

1. يشمل المتقدمون المؤهلون المنظمات غير الربحية التي لديها الخصائص الآتية:

- تم تشكيلها وتأسيسها بشكل قانوني [41]
- مُسجلة قانوناً لمزاولة الأعمال التجارية في أحد البلدان الأربعة ذات الأولوية على الأقل (كينيا، أوغندا، لبنان، والأردن)
- نشطة في واحدة على الأقل من الدول الأربع ذات الأولوية
- ستقوم بتنفيذ البرنامج مباشرة
- يمكنها تنفيذ الأنشطة بنجاح في مجالها التقني
- قادرة على تلقي التمويل وإدارته

المتقدمون التاليون غير مؤهلين:

- الأفراد
- المؤسسات الربحية
- الملكية الفردية
- الصناديق الاستثمارية والشراكات الفردية
- المؤسسات الحكومية [42]
- المكاتب القطرية للأمم المتحدة

يجب على رواد الأعمال الاجتماعيين المهتمين بالتقدم ضمان تمتعهم بالأهلية القانونية لإبرام عقد مع منظمة* التحديات الكبرى كندا

2. يجب تنفيذ المشاريع في واحدة على الأقل من البلدان الأربعة (4) ذات الأولوية (لبنان، الأردن، أوغندا، أو كينيا).

3. يجب أن يتوافق ابتكارك مع:

- النطاق العام لإثبات صحة المفهوم في قسم 4.1
- مجالات التركيز العامة لمرحلة إثبات صحة المفهوم في قسم 4.2

4. يوضح القسم 3.2 الأمور التي لن تقوم منظمة التحديات الكبرى كندا بتمويلها.

5. لا يمكن إدراج اسم قائد المشروع إلا في طلب واحد (1) فقط. يمكن للمؤسسات الفردية تقديم طلبات متعددة، ولكن كل منها يحتاج إلى قائد مشروع مختلف.



6. ستنظر لجنة المراجعة فقط في الطلبات التي تتضمن جميع المعلومات المطلوبة والإجابات على جميع الأسئلة.

7. يجب على المتقدمين الحصول على أي موافقات أو مراجعات قانونية و/أو تنظيمية مطلوبة لقبول أموال المنح الأجنبية و/أو إجراء أنشطة المشروع، قبل إبرام اتفاقية التمويل. يتحمل مقدمو الطلبات مسؤولية فهم هذه اللوائح والقوانين والامتثال لها قبل تلقي التمويل من منظمة التحديات الكبرى كندا.

8. يجوز لمنظمة التحديات الكبرى كندا في أي وقت ووفقاً لتقديرنا الخاص، تغيير معايير الأهلية لمقدمي الطلبات و/أو قادة المشروع و/أو البلدان المؤهلة، طالما أنها لا تقوض عملية المراجعة بشكل كبير.

يُرجى ملاحظة:

- يجب أن توافق منظمة التحديات الكبرى كندا على أي تغييرات تطرأ على قائد المشروع أو الجهة المقدمة للطلب أو دولة تنفيذ المشروع بعد تقديم الطلب الأصلي.
- على الرغم من أن ذلك ليس إلزامياً، إلا أننا نشجع المتقدمين من خارج البلدان ذات الأولوية للتنفيذ على إقامة تعاون هادف مع المبتكرين في هذه البلدان.
- يجب أن يحصل قادة المشروع على توقيع المؤسسة التابعة لهم قبل تقديم أي طلب.

فحص ابتكارات مرحلة إثبات صحة المفهوم

ستنتقل الطلبات التي تعتبر مؤهلة إلى فحص الابتكارات. سيتم تقييم الطلب خلال هذه المرحلة وفقًا للمعايير الواردة أدناه، وذلك باستخدام الإجابات على الأسئلة الواردة في قسم "ملخص المشروع" في نموذج الطلب.

ملاحظة: لن يقوم فحص الابتكارات بتقييم جدوى أو جودة خطة المشروع. سيتم تقييم ذلك في مرحلة لاحقة من العملية. لن يُنظر في المقترحات التي تفتقر إلى الابتكار والأهمية من المنافسة في هذه المرحلة.

معايير فحص الابتكارات:

1. الابتكار

- هل تم توضيح الابتكار المُقترح بشكل واضح ومفصل؟
- هل يمثل الابتكار أكثر من مجرد تحسين تدريجي للنهج الحالية و/أو نهج مبتكر لتنفيذ أو تقديم تدخل معروف؟

2. الملائمة

- هل يهدف الحل المقترح إلى:
 - دعم تعليم الأطفال (منذ الولادة وحتى سن 12 عامًا) و/أو تمكينهم في بيئات متعددة الأزمات، مع التركيز بشكل خاص على أولئك الذين لم يحققوا المستوى المطلوب والذين لا يحصلون على الدعم الكافي لتلبية احتياجاتهم التنموية والتعليمية؛ أو
 - تقوية قدرات و/أو تحسين رفاهية شبكات الدعم المُحيطة بالأطفال في بيئات متعددة الأزمات، والتي تشمل على سبيل المثال لا الحصر المُعلِّمين ومُقدِّمي الرعاية ومُقدِّمي الرعاية المجتمعية والقادة الدينيين وغيرهم، أو
 - دعم الأطفال وكذلك شبكات الدعم الخاصة بهم في بيئات متعددة الأزمات. في حين أننا نُرحِّب وندرس المقترحات التي تُركِّز على أحد الخيارين السابقين فحسب، فستكون الأفضلية للمقترحات التي تُبرز اهتمامًا مُشتركًا بالأطفال والأفراد الرئيسيين في دوائر دعمهم.
- هل يتضمن الحل المُقترح عناصر تعتمد على اللعب، كما هو موضح في القسم 2.2 والملحق أ؟
- هل يتوافق الحل المقترح مع واحد على الأقل من الموضوعات الفرعية المدرجة في الملحق ب؟ نود التنويه بأننا ما زلنا نشجع وندرس المقترحات التي لا تُركِّز بشكل صريح على هذه الموضوعات الفرعية، طالما أنها تتفق مع مجالات التركيز العامة الموضحة أعلاه.
- هل يمتلك الابتكار المُقترح إمكانية تحقيق تحسين ملموس في واحدة على الأقل من النتائج ذات الأولوية المذكورة في القسم 2.5؟
- هل فريق المشروع من/مرتبط بالمجتمع المحلي الذي يسعون لخدمته؟ على وجه التحديد، هل الحل:

- مملوك للمجتمع - منظمة يقودها ويحكمها بشكل أساسي أفراد ينتمون إلى المجتمع المتضرر الذي تخدمه ويعيشون فيه أو في محيطه؛ أو
- بقيادة المجتمع - يتضمن الفريق شخصًا واحدًا على الأقل في منصب إداري رفيع يُعرِّف نفسه كجزء من المجتمع المتأثر الذي يسعون لخدمته. قد يشمل ذلك أيضًا الأفراد الذين يشكلون جزءًا من الشتات؛ أو
- شراكة مع المجتمع - تتمتع المنظمة بحضور نشط ومحلي في المجتمع المتضرر، على الرغم من عدم وجود أي شخص من فريق القيادة أو الحوكمة يُعرِّف بأنه من المجتمع المتضرر؛ وبدلاً من ذلك، تُقيم شراكة نشطة ومنصفة مع منظمة (منظمات) المجتمع المحلي في المنطقة المتضررة.

*تجدر الإشارة - في حين أن المقترحات التي تندرج تحت أي ثلاث من هذه الفئات ستكون مؤهلة بموجب هذا الطلب لتقديم العروض، فإن ترتيب تفضيلنا من حيث اتصالات المبتكرين المحلية بالمجتمعات المتضررة هو كما يلي: مملوكة للمجتمع المتضرر < بقيادة المجتمع المتضرر < الشراكة المجتمعية المتضررة.

المرحلة الثانية: مراجعة النظراء الخارجيين

ستنتقل الطلبات التي تجتاز اختبارات الأهلية والابتكار إلى مرحلة مراجعة النظراء الخارجيين. ستقوم لجنة مستقلة من المبتكرين والخبراء العالميين بمراجعة النظراء بتقديم المشورة حول جدوى الطلبات الكاملة وتقييم كل طلب استنادًا إلى المعايير المذكورة أدناه.

بناءً على نتائج لجنة المراجعة، ستقدم إدارة منظمة التحديات الكبرى كندا توصية تمويلية مع مراعاة حقوقها المحفوظة المنصوص عليها في القسم 8.5 حقوق منظمة التحديات الكبرى كندا. يمكن التوصية فقط بتمويل المشاريع التي تم تصنيفها على أنها قابلة للتمويل من لجنة المراجعة، وتلك التي تفي بمعايير تمويل مؤسسة ليغو (LEGO). بناءً على نتائج لجنة المراجعة، قد تكون هناك حاجة إلى إدخال تحسينات على خطة المشروع المقترحة وهيكله ومبلغه ونوع التمويل والإشراف عليه أثناء التفاوض على اتفاقية التمويل.



الجرأة والإبداع والابتكار المتكامل

- هل لدى الحل المقترح القدرة على تحويل نتائج تنمية وتعليم الطفل المبكر للأطفال من الولادة إلى سن 12 عامًا في بيئات متعددة الأزمات؟
- ما مدى ابتكارية وجرأة هذا الحل مقارنة بالبدائل المتاحة حاليًا؟ نرحب بالنهج المبتكرة لتنفيذ أو تقديم تدخلات معروفة.
- هل ينطبق الحل المقترح على الأطفال الأكثر احتياجًا و/أو الذين يصعب الوصول إليهم في حالات الأزمات والطوارئ؟
- هل يتوافق الابتكار المقترح مع مجالات التركيز العامة (المدرجة في القسم 2.4)؟
- ما مدى نجاح الابتكار المقترح في دمج العناصر القائمة على اللعب في برنامجه؟
- إلى أي مدى تدمج الفكرة المقترحة الابتكار العلمي/التكنولوجي والاجتماعي والتجاري (انظر القسم 3.3)؟

خطة تنفيذ المشروع

- هل المشروع سليم من الناحية الفنية وقابل للتحقيق ضمن مبلغ التمويل والجدول الزمني؟
- إلى أي مدى يضمن الاقتراح الالتزام بأفضل الممارسات الدولية القياسية في تنمية الطفل المبكر وتعليمه ونهج عدم الإضرار؟
- هل يوجد تقييم دقيق لمخاطر المشروع ومخاطر الفساد ومخاطر تحويل المساعدات ومخاطر السلامة والأمن واستراتيجيات التخفيف المرتبطة بها؟ (يجب أن يشمل ذلك الخصوصية وخصوصية البيانات للأشخاص المتضررين، عند الاقتضاء، والنظر في الموظفين والأشخاص المتضررين والمجتمع الأوسع وأي أصحاب مصلحة آخرين).

التأثير:

- هل يمكن أن يؤثر الابتكار بشكل كبير على نتيجة واحدة أو أكثر من النتائج ذات الأولوية، بما يتماشى مع تلك المدرجة في القسم 2.5 والملحق ج؟
- هل خطة الرصد والتقييم والمساءلة والتعلم قوية بما فيه الكفاية ومصممة لإثبات صحة مفهوم الفكرة ضمن الوقت والموارد المقدمة؟ هل يحدد خطة واضحة لتقييم النتائج التي من شأنها أن تثبت إثبات صحة مفهوم الفكرة بحلول نهاية فترة المشروع؟

قدرة القيادة على دعم التغيير

- إلى أي مدى ينتمي قائد المشروع وفريق العمل إلى المجتمع المحلي الذي يستهدفونه؟ وهل لديهم فهم عميق لاحتياجاته وتطلعاته؟
- هل قائد المشروع المقترح و/أو أعضاء الفريق الرئيسيين مدربين تدريبًا مناسبًا وذوي خبرة ومؤهلين لتنفيذ أعمال تنمية/تعليم الطفل المبكر المقترحة في بيئات متعددة الأزمات؟
- هل أظهر قائد المشروع و/أو أعضاء الفريق الرئيسيين القدرة على فهم وتلبية احتياجات الأشخاص المتضررين في السياق؟
- إلى أي مدى أظهر قائد المشروع و/أو الأعضاء الرئيسيين القدرة على التعامل مع أصحاب المصلحة المعنيين؟ (على سبيل المثال، أفراد المجتمع المحلي والجهات الفاعلة الإنسانية والسلطات المحلية)

قيمة الجهد المبذول

- هل نطاق العمل المقترح وقدرة فريق المشروع والأموال المطلوبة معقولة ومتناسبة مع أهداف العرض المقترح؟
- هل يمثل الاقتراح استخدامًا مدروسًا وفعالًا للموارد بشكل خاص؟

الاستدامة البيئية والمساواة بين الجنسين وحقوق الإنسان والإدماج

- إلى أي مدى يأخذ الاقتراح في الاعتبار المساواة بين الجنسين والاستدامة البيئية وحقوق الإنسان والإدماج؟

4.6 تعليمات لبوابة التطبيق فلاكس FLUXX

للتقدم بطلب للحصول على التمويل، يتعين على المتقدمين استخدام نموذج الطلب الإلكتروني المُتاح حصريًا عبر بوابة فلاكس Fluxx التابعة لمنظمة منظمة التحديبات الكبرى كندا (<https://gcc.fluxx.io>).

راجع الملحق د للحصول على وصف تفصيلي لكيفية الوصول إلى فلاكس Fluxx.



5. مرحلة الانتقال إلى التوسُّع

خلال مرحلة الانتقال إلى التوسُّع، نساندُ الابتكارات الواعدة في بداياتها والتي نجحتُ بالفعل في مرحلة إثبات صحة المفهوم أو أظهرتُ نتائج أولية مُبشِّرة، وتمتلكُ إمكانات هائلة لإحداث أثر مستدام على مستوى أوسع أو مع وصولها إلى شريحة أكبر من المستخدمين. يتمثل هدفنا في دعم المبتكرين لتوسيع نطاق مشاريعهم، من خلال تقديم تمويل يتراوح بين 300,000 دولار كندي و 1,500,000 دولار كندي على مدار فترة زمنية لا تتجاوز 24 شهرًا. في حالة اختيار اقتراحك للتمويل، سيتم تحديد مبلغ المنحة الممنوحة بناءً على مرحلة الابتكار.



5.1 النطاق العام لمرحلة الانتقال إلى التوسع

بالنسبة للمنح المُخصَّصة للمراحل الأولى من الانتقال إلى التوسع، من الممكن إعفاء بعض الحالات من متطلبات التمويل المُطابق على أساس كل حالة على حدة. بالنسبة لمنح المراحل المتقدمة، يُشجَّع المبتكرون على تأمين تمويل مُطابق بنسبة 1:1 على الأقل (أي ما يُعادل قيمة التمويل النقدي المُقدَّم من منظمة التحديات الكبرى كندا من خلال الممولين والشركاء الاستراتيجيين. يحق لمنظمة التحديات الكبرى كندا، وفقاً لتقديرها الخاص، أن تطلب تمويلًا مُطابقًا بنسبة تزيد عن 1:1، وذلك بناءً على مرحلة تطور الابتكار.

على الرغم من أنَّ تأمين التمويل المُطابق أمر مُستحب، فإنه قد لا يكون إلزاميًا على المبتكرين في مرحلة تقديم الطلبات.

خلال مرحلة الانتقال إلى التوسع، نساندُ الابتكارات الواعدة في بداياتها والتي نجحت بالفعل في مرحلة إثبات صحة المفهوم أو أظهرت نتائج أولية مُبشرة، وتمتلكُ إمكانات هائلة لإحداث أثر مستدام على مستوى أوسع أو مع وصولها إلى شريحة أكبر من المستفيدين. يتمثل هدفنا في دعم المبتكرين لتوسيع نطاق مشاريعهم، من خلال تقديم تمويل يتراوح بين 300,000 دولار كندي و 1,500,000 دولار كندي على مدار فترة زمنية لا تتجاوز 24 شهرًا. في حالة اختيار اقتراحك للتمويل، سيتم تحديد مبلغ المنحة الممنوحة بناءً على مرحلة الابتكار.

تختلف الأهداف والأغراض المحتملة لتمويل مرحلة الانتقال إلى التوسع تبعًا لمرحلة تطور الابتكار، ومنها:

- إنتاج بيانات إضافية تدعم التوسع المطلوب، أو معالجة أوجه القصور في البيانات المتوفرة (كإجراء دراسات للتحقق من الصلاحية)؛
- التخطيط الاستباقي للتوسع والاستدامة (وضع أو اعتماد خطة عمل مُجدية، ونموذج أعمال، وما إلى ذلك)؛
- بناء القدرات المؤسسية وتوطيد الشراكات الضرورية للتوسع

يجب على المبتكرين تحديد الغرض (الأغراض) من مشروع مرحلة الانتقال إلى التوسع الخاص بهم ومقدار التمويل المطلوب في طلباتهم.

أدوات المنح

تسعى منظمة التحديات الكبرى كندا إلى توفير منح تمويل مرنة، مما يتيح للمبتكرين مساحة للتجربة والخطأ والتكيف مع التحديات، وتعزيز نهج مبتكر غير خطي للتوسع. في الوقت نفسه، تشجع المبادرة على المساءلة من خلال تحديد أهداف محددة للمشروع (معالم) خلال فترة التمويل، مع توفير التمويل على مراحل عند تحقيق هذه المعالم. تحتفظ منظمة التحديات الكبرى كندا بالحق في التفاوض على اتفاقيات التمويل ووضع قيود على وقت ونطاق ومقدار التمويل المقدم، وفقاً لتقديرها الخاص.

الشراكات الاستراتيجية والتمويل المُطابق

تؤمن منظمة التحديات الكبرى كندا بأن تحقيق توسع مستدام لمشاريع المبتكرين يتطلب أكثر من مجرد التمويل المقدم من قبلنا. فهي تعتقد أن المبتكرون يحتاجون إلى دعم من الشركاء الاستراتيجيين الذين يوفرون التمويل والوصول الحيوي إلى الموارد والشبكات والأسواق والخبرات.

يتم تشجيع جميع المبتكرين على تأمين التمويل المشترك بالإضافة إلى منحة منظمة التحديات الكبرى كندا. التمويل الآخر من منظمة التحديات الكبرى كندا أو التبرعات العينية دون مكافئ نقدي واضح لا يعتبر تمويلًا مُطابقًا.



5.2 مجالات التركيز العامة لمرحلة الانتقال إلى التوسع

نسعى إلى ابتكارات مرحلة الانتقال إلى التوسع تتسم بالآتي:

- دعم تعليم الأطفال (منذ الولادة وحتى سن 12 عامًا) و/أو تنميتهم، مع التركيز بشكل خاص على أولئك الذين لم يحققوا المستوى المطلوب والذين لا يحصلون على الدعم الكافي لتلبية احتياجاتهم التنموية والتعليمية؛ أو
- تقوية قدرات و/أو تحسين رفاهية شبكات الدعم المُحيطة بالأطفال، والتي تشمل على سبيل المثال لا الحصر المُعلِّمين ومُقدِّمي الرعاية ومُقدِّمي الرعاية المجتمعية والقادة الدينيين وغيرهم. أو
- دعم الأطفال وكذلك شبكات الدعم الخاصة بهم. في حين أننا نُرحِّب وندرس المقترحات التي تُركِّز على أحد الخيارين السابقين فحسب، فستكون الأفضلية للمقترحات التي تُبرز اهتمامًا مُشتركًا بالأطفال والأفراد الرئيسيين في دوائر دعمهم.

- تدمج حلول تعتمد على اللعب في مفهومها البرنامجي (راجع الملحق أ للاطلاع على أمثلة توضيحية للحلول القائمة على اللعب).
- ستُعطى الأولوية للمقترحات التي تتوافق مع الموضوعات الفرعية المدرجة في الملحق ب. ومع ذلك، فإننا نشجع وندرس أيضًا المقترحات التي لا تركز بشكل مباشر على هذه الموضوعات، شريطة أن تتسق مع المجالات العامة الأخرى للتركيز المذكورة في هذا القسم.
- تتسم بالحساسية الثقافية وأن تكون مُوجَّهة من المجتمع، مع الأخذ في الاعتبار العوامل الاجتماعية والثقافية والبيئية المُعقَّدة التي تُساهم في تعلُّم الأطفال ونموهم في مرحلة الطفولة المُبكرة في بلد واحد على الأقل من البلدان الأربعة ذات الأولوية.
- يكون لديها فرق مشروع بقيادة فعالين وموجَّهين لتحقيق النتائج، وقادرين على تطوير هذه المبادرات واختبارها وتحسينها وتنفيذها. يجب أن يكون الفريق مشاركًا بشكل مباشر في تنفيذ المشروع.
- التي تتناول التطوير الشامل للطفل (يُمكن الاطلاع على القسم 2.2)، حيث نُؤمن بأن تمكين الأطفال من الوصول إلى بيئات تعليمية آمنة وداعمة، في كل من السياق المدرسي وغير المدرسي، يُساهم في تعزيز نتائج نموهم وتطويرهم على نطاق واسع.

5.3 نتائج أولوية مرحلة الانتقال إلى التوسُّع

يجب أن تتضمن خطط مشروع مرحلة الانتقال إلى التوسُّع النتائج والأدوات ذات الأولوية ذات الصلة بإثبات نجاح الابتكار المُقترح. راجع القسم 2.5 (التركيز على النتائج) والملحق ج للحصول على إرشادات حول تعريفات النتائج ذات الأولوية وأدوات القياس، بالإضافة إلى متطلبات الرصد والتقييم الرئيسية الأخرى. من المتوقع أيضًا أن يقوم مبتكرو مرحلة الانتقال إلى التوسُّع بالإبلاغ عن أي مؤشرات نتائج ومخرجات إضافية ذات صلة بإثبات نجاح ابتكارهم.

5.4 مراقبة وتقييم مرحلة الانتقال إلى التوسع والمساءلة والتعلم

تعد خطط الرصد والتقييم والمساءلة والتعلم أمرًا بالغ الأهمية لقياس نجاح الابتكار. تحتاج جميع مقترحات التمويل إلى خطة ونهج للرصد والتقييم لضمان قدرتها على:

- قياس الآثار وإثبات الأدلة على فعالية الابتكار في تحسين نتائج النمو والتعلم المبكر للأطفال، و/أو رفاهية وقدرة شبكات الدعم المحيطة بالأطفال؛
- مراقبة النتائج التي تضمن الحفاظ على الفوائد الإيجابية مع موازين الابتكار واعتمادها على نطاق أوسع؛
- مراقبة التقدم المحرز نحو تحقيق النتائج المستهدفة وتقديم التقارير عنها؛
- الاستفادة من البيانات والتغذية الراجعة لإرشاد وتسهيل التكيف المستمر والتكرار وصقل الابتكار، بهدف تعظيم تأثيره على المدى الطويل؛
- تحديد أوجه القصور والقيود والدروس المستفادة الأخرى.

بالنسبة لمرحلة الانتقال إلى التوسُّع يجب أن تتبع خطط جمع البيانات استخدام الابتكار والوصول إليه وتأثيره، بالإضافة إلى تقديم نظرة عامة موجزة حول كيفية قياس الفريق للنتائج وتقييم النتائج على مدار دورة حياة المشروع. بالإضافة إلى الإبلاغ عن النتائج ذات الأولوية المختارة (انظر القسم 2.5 والملحق ج للحصول على وصف للنتائج ذات الأولوية)، يجب أن تتضمن المقترحات مؤشرات قصيرة ومتوسطة وطويلة الأجل، ووصفًا لكيفية رصدها وتقييمها على مدار عمر المشروع.

تعريفنا للنجاح:

- وجود أدلة ذات منهجية مناسبة (من الناحية المثالية من بيئة خاضعة للرقابة أو محدودة) على أن الابتكار يحسن واحدة أو أكثر من النتائج ذات الأولوية (انظر القسم 2.5) بين الأطفال المحرومين من الخدمات من الولادة إلى سن 12 عامًا وشبكات الدعم من حولهم. يجب تصميم المنهجية بحيث يمكن نسب النتائج إلى الابتكار.
- تقديم دليل على أن الابتكار يمكن تنفيذه بشكل مجدي، وأنه قابل للاستدامة، ويمكن دعمه ماليًا على نطاق واسع في الإعدادات أو المناطق المستهدفة، و/أو
- إظهار الاهتمام والتمويل و/أو الالتزامات من أصحاب المصلحة الرئيسيين والمؤثرين والشركاء لتوسيع نطاق الابتكار واستدامته.

إمكانية المشاريع من الاستفادة من خدمات الرصد والتقييم الفنية التي تقدمها منصة دعم المبتكرين، بالإضافة إلى فرص التعلم المتبادل مع مشاريع أخرى ممولة ضمن النظام البيئي.

يعد توصيل النتائج جزءًا مهمًا من مساءلة المشروع أمام المجتمع المتضرر ومنظمة التحديات الكبرى كندا وأصحاب المصلحة الرئيسيين الآخرين. يجب أن تتضمن المقترحات نظرة عامة موجزة حول كيفية تخطيط فريق المشروع لإشراك المجتمع المتضرر وأصحاب المصلحة المعنيين لنشر النتائج، والجماهير المختلفة التي يعتزمون الوصول إليها، وكيف سيساهم هذا النشر في تأثير المشروع وحجمه واستدامته. على الرغم من أهمية النشر العلمي في نشر المعرفة، إلا أنه يجب ألا يكون الهدف النهائي للمشروع ما لم يتم إثبات أنه هو الوسيلة الأمثل لتحقيق الأثر المرجو واستدامة نتائجه.

يخضع المدعوون لتقديم طلب كامل (المرحلة الثانية) لعملية مراجعة نظراء خارجيين، يليها تدقيق شامل ومستفيض يشمل إمكانات التأثير والعمليات والجوانب المالية والمعايير الفنية والملكية الفكرية والشراكات والمساواة بين الجنسين والاستدامة البيئية وحقوق الإنسان والشمولية.

ستقوم إدارة منظمة التحديات الكبرى كندا و/أو لجنة الاستثمار و/أو مجلس الإدارة باتخاذ قرارات التمويل النهائية بناءً على مستوى تمويل مرحلة الانتقال إلى التوسع، مع مراعاة الحقوق المحفوظة كما هو موضح في القسم 8.5 حقوق منظمة التحديات الكبرى كندا. تُقدّم لجنة الاستثمار توصيات التمويل إلى مجلس الإدارة بعد مراجعتها لتوصيات الموظفين (استناداً إلى مراجعة مستندات الطلب التي يُقدّمها المبتكر وإجراء المزيد من التدقيق النافي للجهالة) والمعلومات الأخرى المتاحة، مثل إجراء مقابلات موجزة مع المبتكر.

تستغرق طلبات تمويل مرحلة الانتقال إلى التوسع من 9 إلى 12 شهراً تقريباً لإتمام إجراءات التقديم، وذلك منذ تقديم طلب المرحلة الثانية وحتى بدء المشروع.



5.5 إجراءات تقديم طلب مرحلة الانتقال إلى التوسع والجدول الزمني

اللغة: بالرغم من ترجمة هذا الطلب لتقديم المقترحات إلى اللغتين العربية والفرنسية، إلا أن الطلبات المقبولة للتقييم هي تلك المقدمة باللغة الإنجليزية فقط. ستُرفض الطلبات بأي لغة أخرى دون مراجعة. يُرجى ملاحظة أن جودة صياغة الاقتراح باللغة الإنجليزية لن تؤثر على تقييمه، إلا إذا أثرت بشكل كبير على وضوح المعلومات المُقدّمة فيه.

الجدول الزمني: ستُقبل الطلبات بشكل مستمر في الفترة من 21 يناير 2025 إلى 27 نوفمبر 2025، وستشمل عملية من مرحلتين: إكمال استبيان الفرز وملخص المشروع (المرحلة الأولى) ثم تقديم طلب مشروع كامل (المرحلة الثانية).

المواعيد النهائية لاستلام طلبات مرحلة الانتقال إلى التوسع:

الموعد النهائي الأول لتقديم الطلبات: 24 أبريل 2025، الساعة 2 ظهراً بتوقيت شرق الولايات المتحدة

*يرجى الرجوع إلى الأسئلة الشائعة لمعرفة المواعيد النهائية الإضافية لتقديم الطلبات طوال عام 2025.

عملية المراجعة:

ستوجّه الدعوة المتقدمين الذين يتجاوزون مرحلة الفحص الأولي فقط لتقديم طلب كامل في المرحلة الثانية. ستتم مراجعة طلبات المرحلة الأولى خلال فترة تتراوح بين شهر وشهرين تقريباً بعد الموعد النهائي لتلقي الطلبات، وإبلاغ المتقدمين الذين لم يحالفهم التوفيق خلال هذه الفترة.

تمنح الجهة المانحة المتقدمين الناجحين المدعوين لتقديم طلب كامل مهلة تتراوح بين 4 و 6 أسابيع تقريباً لإكمال طلب المرحلة الثانية قبل عرض طلباتهم على مراجعة النظراء الخارجيين.

يقوم المتقدمون بملاً استبيان الفحص والملخص

المرحلة الأولى: فحص الأهلية والابتكار (تستغرق مدتها من شهر إلى شهرين)

- تم تقديم طلب المرحلة الأولى
- تم فحص طلب المرحلة الأولى للتحقق من الأهلية
- تم فحص طلب المرحلة الأولى للتحقق من الابتكار

يتم منح المتقدمين المختارين من اربعة الى ستة أسابيع لإكمال المرحلة الثانية وتقديم الطلب بالكامل.

المرحلة الثانية: مراجعة الأقران الخارجية (تستغرق مدتها من تسعة أشهر إلى سنة)

- تم تقديم طلب المرحلة الثانية
- طلب المرحلة الثانية قيد المراجعة الخارجية
- التحقق اللازم
- قرار أو موافقة اللجنة

مفاوضات المنح وبدء المشروع

فحص الأهلية لمرحلة الانتقال إلى التوسع

ستقوم منظمة التحديات الكبرى كندا بفحص جميع طلبات التمويل على أساس معايير الأهلية الموضحة أدناه. لن يُنظر في الطلبات التي لا تستوفي معايير الأهلية من عملية المراجعة. معايير الأهلية مدرجة أدناه:

1. يشمل المتقدمون المؤهلون المنظمات غير الربحية التي لديها الخصائص الآتية:

- تم تشكيلها وتأسيسها بشكل قانوني [43]
- مُسجلة قانوناً لمزاولة الأعمال التجارية في أحد البلدان الأربعة ذات الأولوية على الأقل (كينيا، أوغندا، لبنان، والأردن)
- نشطة في واحدة على الأقل من الدول الأربع ذات الأولوية
- ستقوم بتنفيذ البرنامج مباشرة
- يمكنها تنفيذ الأنشطة بنجاح في مجالها التقني
- قادرة على تلقي التمويل وإدارته

ما يلي غير مؤهل:

- الأفراد
- الملكية الفردية
- المؤسسات الربحية
- الصناديق الاستثمارية والشراكات الفردية
- المؤسسات الحكومية [1]
- المكاتب القطرية للأمم المتحدة

* يجب على رواد الأعمال الاجتماعيين المهتمين بالتقدم ضمان تمتعهم بالأهلية القانونية لإبرام عقد مع منظمة التحديات الكبرى كندا

2. يجب تنفيذ المشاريع في واحدة على الأقل من البلدان الأربعة (4) ذات الأولوية (لبنان، الأردن، أوغندا، أو كينيا).

3. يجب أن يتوافق ابتكارك مع:

- أ. القسم 5.1 النطاق العام لمرحلة الانتقال إلى التوسع
 - ب. القسم 5.2 مجالات التركيز العامة لمرحلة الانتقال إلى التوسع
- يوضح القسم 3.2 الأمور التي لن تقوم منظمة التحديات الكبرى كندا بتمويلها.

4. يجب أن يكون قائد (قادة) كل مشروع منتسباً إلى المنظمة المتقدمة بالطلب. سيكون قائد (قادة) المشروع نقطة الاتصال مع منظمة التحديات الكبرى كندا.

5. لا يمكن إدراج اسم قائد المشروع إلا في طلب واحد (1) فقط. يمكن للمؤسسات الفردية تقديم طلبات متعددة، ولكن كل منها يحتاج إلى قائد مشروع مختلف.

6. ستنظر لجنة المراجعة فقط في الطلبات التي تتضمن جميع المعلومات المطلوبة والإجابات على جميع الأسئلة.

7. يجب على المتقدمين الحصول على أي موافقات أو مراجعات قانونية و/أو تنظيمية مطلوبة لقبول أموال المنح الأجنبية و/أو إجراء أنشطة المشروع، قبل إبرام اتفاقية التمويل. يتحمل مقدمو الطلبات مسؤولية فهم هذه اللوائح والقوانين والامتثال لها قبل تلقي التمويل من منظمة التحديات الكبرى كندا.

8. يجوز لمنظمة التحديات الكبرى كندا، في أي وقت ووفقاً لتقديرنا الخاص، تغيير معايير الأهلية لمقدمي الطلبات و/أو قادة المشروع و/أو البلدان المؤهلة، طالما أنها لا تقوض عملية المراجعة بشكل كبير.

يُرجى ملاحظة:

- يجب أن توافق منظمة التحديات الكبرى كندا على أي تغييرات تطرأ على قائد المشروع أو الجهة المقدمة للطلب أو دولة تنفيذ المشروع بعد تقديم الطلب الأصلي.
- على الرغم من أن ذلك ليس إلزامياً، إلا أننا نشجع المتقدمين من خارج البلدان ذات الأولوية للتنفيذ على التعاون بشكل هادف مع المبتكرين في تلك البلدان.
- يجب أن يحصل قادة المشروع على توقيع المؤسسة التابعة لهم قبل تقديم أي طلب.



معايير الفرز والاختيار لابتكارات مرحلة الانتقال إلى التوسُّع

ستنتقل الطلبات التي تعتبر مؤهلة إلى فحص الابتكارات. سيتم تقييم الطلب خلال هذه المرحلة وفقاً للمعايير الواردة أدناه، وذلك باستخدام الإجابات على الأسئلة الواردة في قسم "ملخص المشروع" في نموذج الطلب.

ملاحظة: لن يقوم فحص الابتكارات بتقييم جدوى أو جودة خطة المشروع. سيتم تقييم ذلك في مرحلة لاحقة من العملية. لن يُنظر في المقترحات التي تفتقر إلى الابتكار والأهمية من المنافسة في هذه المرحلة.

معايير فحص الابتكارات:

1. الابتكار

- هل تم توضيح نهج الابتكار المُقترح بشكل واضح ومفصل؟
- هل يمثل الابتكار أكثر من مجرد تحسين تدريجي للنهج الحالية و/أو نهج مبتكر لتنفيذ أو تقديم تدخل معروف؟
- هل هناك أدلة تثبت أن الابتكار جاهز للانتقال إلى التوسُّع؟

2. الملائمة

- هل يهدف الحل المقترح إلى:
 - دعم تعليم الأطفال (منذ الولادة وحتى سن 12 عاماً) و/أو تنميتهم في بيئات متعددة الأزمات، مع التركيز بشكل خاص على أولئك الذين لم يحققوا المستوى المطلوب والذين لا يحصلون على الدعم الكافي لتلبية احتياجاتهم التنموية والتعليمية؛ أو
 - تقوية قدرات و/أو تحسين رفاهية شبكات الدعم المُحيطة بالأطفال في بيئات متعددة الأزمات، والتي تشمل على سبيل المثال لا الحصر المُعلِّمين ومُقدِّمي الرعاية ومُقدِّمي الرعاية المجتمعية والقادة الدينيين وغيرهم، أو
 - دعم الأطفال وكذلك شبكات الدعم الخاصة بهم في بيئات متعددة الأزمات. في حين أننا نُرحِّب وندرس المقترحات التي تُركِّز على أحد الخيارين السابقين فحسب، فستكون الأفضلية للمقترحات التي تُبرز اهتمامًا مُشتركًا بالأطفال والأفراد الرئيسيين في دوائر دعمهم.
- هل يتضمن الحل المُقترح عناصر تعتمد على اللعب، كما هو موضح في القسم 2.2 والملحق أ؟
- هل يتوافق الحل المقترح مع واحد على الأقل من الموضوعات الفرعية المدرجة في الملحق ب؟ نود التنويه بأننا ما زلنا نشجع وندرس المقترحات التي لا تُركِّز بشكل صريح على هذه الموضوعات الفرعية، طالما أنها تتفق مع مجالات التركيز العامة المُوضَّحة أعلاه.
- هل قُدِّمت أدلة إثبات صحة المفهوم وتوضح تحقيق تحسينات ملموسة في النتائج ذات الأولوية المحددة في القسم 2.5؟ والتي تشمل على وجه الخصوص نتائج النمو المبكر والتعلم لدى الأطفال، وكذلك قدرات ورفاهية الشبكات الداعمة المحيطة بهم؟
- هل فريق المشروع من/مرتبط بالمجتمع المحلي الذي يسعون لخدمته؟ على وجه التحديد، هل الحل:
 - مملوك للمجتمع - منظمة يقودها ويحكمها بشكل أساسي أفراد ينتمون إلى المجتمع المتضرر الذي تخدمه ويعيشون فيه أو في محيطه؛ أو

- بقيادة المجتمع - يتضمن الفريق شخصًا واحدًا على الأقل في منصب إداري رفيع يُعرَّف نفسه كجزء من المجتمع المتأثر الذي يسعون لخدمته. قد يشمل ذلك أيضًا الأفراد الذين يشكلون جزءًا من الشتات؛ أو
- شراكة مع المجتمع - تتمتع المنظمة بحضور نشط ومحلي في المجتمع المتضرر، على الرغم من عدم وجود أي شخص من فريق القيادة أو الحوكمة يُعرَّف بأنه من المجتمع المتضرر؛ وبدلاً من ذلك، تُقيم شراكة نشطة ومنصفة مع منظمة (منظمات) المجتمع المحلي في المنطقة المتضررة.
- هل تم تحديد مسار واقعي ومستدام لتحقيق النطاق؟ أو هل تم تحديد عناصر الخطة؟

*تجدر الإشارة - في حين أن المقترحات التي تندرج تحت أي ثلاث من هذه الفئات ستكون مؤهلة بموجب هذا الطلب لتقديم العروض، فإن ترتيب تفضيلنا من حيث اتصالات المبتكرين المحلية بالمجتمعات المتضررة هو كما يلي: مملوكة للمجتمع المتضرر < بقيادة المجتمع المتضرر < الشراكة المجتمعية المتضررة.

المرحلة الثانية: مراجعة النظراء الخارجيين

التطبيق الكامل لمرحلة الانتقال إلى التوسُّع

ستوجَّه دعوة للمتقدمين الذين يجتازون فحص المرحلة الأولى لتقديم طلب كامل، والذي سيخضع للتقييم من خلال عملية مراجعة نظراء خارجيين تشرف عليها منظمة التحديات الكبرى كندا ويجريها خبراء مستقلون في الموضوع بناءً على المعايير التالية:

معايير التقييم

الجرأة والإبداع والابتكار المتكامل

- هل لدى الحل المقترح القدرة على تحويل نتائج تنمية وتعليم الطفل المبكر للأطفال من الولادة إلى سن 12 عامًا في بيئات متعددة الأزمات؟
- ما مدى ابتكارية وجرأة هذا الحل مقارنة بالبدائل المتاحة حاليًا؟ نرحب بالنهج المبتكرة لتنفيذ أو تقديم تدخلات معروفة.
- هل ينطبق الحل المقترح على الأطفال الأكثر حرمانًا وتهميشًا في حالات الأزمات والطوارئ؟
- هل يتوافق الابتكار المقترح مع مجالات التركيز العامة التي سيُنظر في تمويلها (المدرجة في القسم 5.2)؟
- ما مدى نجاح الابتكار المقترح في دمج العناصر القائمة على اللعب في برنامجه؟
- إلى أي مدى تدمج الفكرة المقترحة الابتكار العلمي/التكنولوجي والاجتماعي والتجاري؟ (راجع القسم 3.3)
- إلى أي مدى يُظهر مقدم الطلب فهمًا شاملاً لمجال تنمية الطفولة المبكرة في حالات الطوارئ أو التعليم في حالات الطوارئ، وموقع الابتكار ضمن هذا المجال؟

5.6 تعليمات لبوابة التطبيق فلاكس FLUXX

للتقدم بطلب للحصول على التمويل، يتعين على المتقدمين استخدام نموذج الطلب الإلكتروني المُتاح حصريًا عبر بوابة فلاكس Fluxx التابعة لمنظمة (https://gcc.fluxx.io) Grand Challenges Canada.

راجع الملحق د للحصول على وصف تفصيلي للوصول إلى فلاكس Fluxx.

- خطة تنفيذ المشروع
- هل المشروع سليم من الناحية الفنية وقابل للتحقيق ضمن مبلغ التمويل والجدول الزمني؟
- هل يوجد تقييم دقيق لمخاطر المشروع ومخاطر الفساد ومخاطر تحويل المساعدات ومخاطر السلامة والأمن واستراتيجيات التخفيف المرتبطة بها؟ (يجب أن يشمل ذلك الخصوصية وخصوصية البيانات للأشخاص المتضررين، عند الاقتضاء، والنظر في الموظفين والأشخاص المتضررين والمجتمع الأوسع وأي أصحاب مصلحة آخرين).

التأثير

- إثبات صحة المفهوم: هل قدم المبتكر أدلة مقنعة كافية لدعم تأثير فكرته على النتائج ذات الأولوية المختارة (راجع القسم 2.5 "التركيز على النتائج" والملحق ج لمزيد من التفاصيل) والحد بشكل كبير من الحواجز الكبيرة التي تحول دون التطوير المبكر والتعليم في بيئة خاضعة للرقابة أو محدودة؟
- إمكانية التأثير: هل يهدف الابتكار إلى تحسين نتائج التنمية والتعليم بشكل كبير للأطفال المحرومين من الخدمات من الولادة إلى سن 12 عامًا؟ وإذا نجح الابتكار في الوصول إلى هؤلاء الأطفال، فهل سيكون له تأثير كبير أو تحويلي على حياتهم؟
- الرصد والتقييم: هل يقدم المبتكر أجندة تعلم واضحة وخطة متينة للرصد والتقييم والمساءلة والتعلم خاصة بالابتكار؟ هل خطة الرصد والتقييم والمساءلة والتعلم الخاصة بهم قوية بما يكفي لاستخلاص الاستنتاجات المناسبة بحلول نهاية فترة التمويل؟

النطاق والاستدامة

- هل الحل المقترح مناسب للتنفيذ والتوسع على نطاق أوسع في حالات الأزمات والطوارئ؟
- هل يعكس الاقتراح خطة متطورة للتوسع والاستدامة، بما في ذلك التزامات أصحاب المصلحة والشركاء الرئيسيين اللازمة للمضي قدمًا في مسار طويل الأجل للتوسع والاستدامة؟
- هل ستسمح الأنشطة الموضحة في نطاق العمل المقترح للمبتكر بتحقيق تقدم كبير في طريقه إلى التوسع والاستدامة؟
- هل يمكن نطاق العمل المقترح المبتكر من الوصول إلى عدد أكبر من الأشخاص و/أو يكون له تأثير أكبر على كل شخص يتم الوصول إليه؟

قدرة القيادة على دعم التغيير

- إلى أي مدى ينتمي قائد المشروع وفريق العمل إلى المجتمع المحلي الذي يستهدفونه؟ وهل لديهم فهم عميق لاحتياجاته وتطلعاته؟
- هل يتمتع قائد المشروع المقترح و/أو أعضاء الفريق الرئيسيون بالتدريب المناسب والخبرة والكفاءة اللازمة لتنفيذ العمل المقترح في سياقات متعددة الأزمات، بهدف تحقيق التأثير والاستدامة والتوسع؟
- هل أظهر قائد المشروع و/أو أعضاء الفريق الرئيسيين القدرة على فهم وتلبية احتياجات الأشخاص المتضررين في السياق؟

ستسفر مراجعة النظراء الخارجيين عن قائمة مرتبة للطلبات التي تم تقييمها على أنها مؤهلة للتمويل. استنادًا إلى نتائج مراجعة النظراء الخارجيين، ستباشر منظمة التحديات الكبرى كندا عملية عناية واجبة شاملة للتحقق من المنظمة المبتكرة.





6. مابعد التطبيق: الخطوات والموارد التالية

6.1 قرارات التمويل

بعد استكمال عملية العناية الواجبة، ستعرض منظمة التحديات الكبرى كندا الابتكار على الإدارة أو لجنة الاستثمار لتقديم توصية نهائية إلى مجلس الإدارة بشأن منح التمويل، وذلك بناءً على مرحلة تمويل الانتقال إلى التوسع قيد النظر.

قد يكون من الضروري إدخال تحسينات على خطة المشروع المقترحة وهيكله ومبلغ التمويل وآليات الإشراف قبل إتمام اتفاقية التمويل.

6.2 الأنشطة والمخرجات

من المتوقع أن تلتزم المشاريع الممولة بالمشاركة في الأنشطة التالية وتقديم المخرجات المحددة المدرجة أدناه:

1. **تقارير الأداء، التي تركز على استخدام الأموال والنتائج المحققة.** ستقدم تقارير دورية كل ثلاثة أو ستة أشهر، وذلك بناءً على تقييمنا المستمر للمخاطر المرتبطة بالمشروع والمؤسسة.

2. **نظام قوي للرصد والتقييم والمساءلة والتعلم.** تشترط منظمة التحديات الكبرى كندا، بصفتها مستثمرًا مؤثرًا، على جميع المشاريع التي تمولها تقديم تقارير عن الأنشطة والنتائج والتأثيرات التي حققتها مشاريعهم. يعمل فريق منظمة التحديات الكبرى كندا مع فرق المشروع لضمان اعتماد نهج مناسب ودقيق للرصد والتقييم والمساءلة والتعلم لقياس النتائج. مرتين في السنة، يقدم المبتكرون تقاريرًا عن النتائج الكمية والنوعية إلى منظمة التحديات الكبرى كندا.

3. **الوصول إلى الابتكار الممول، وإنشاء وتنفيذ "خطة وصول" لتوفير الوصول إلى الابتكار الممول للمستخدمين النهائيين المستهدفين (الذين سيتم تحديدهم في اتفاقية التمويل) الذين هم في أمس الحاجة إليه في البلدان منخفضة ومتوسطة الدخل (الأردن، لبنان، أوغندا، وكينيا) بما في ذلك على وجه التحديد أولئك الذين يعانون من نقص في الخدمات أو الذين هم في أمس الحاجة إليها في البيئات منخفضة الموارد (راجع القسم 2.2).**



4. **نشر المعرفة بالمشروع**، وإنشاء "خطة مشاركة" وتنفيذها، بما في ذلك المشاركة مع المنظمات الأخرى، ومن خلال وسائل التواصل الاجتماعي، والمنشورات المتاحة للجميع، وإبداع البيانات في مستودعات متاحة للجمهور، والنشرات الصحفية، والمؤتمرات وغيرها من أنشطة المشاركة العامة بما في ذلك مشاركة أصحاب المصلحة، والمساهمة في جدول أعمال التعلم لتحديات محددة، بما في ذلك من خلال المشاركة في الاجتماعات (على سبيل المثال، الاجتماع السنوي لمنظمة التحديات الكبرى كندا، وحلقات النقاش) مع المبتكرين الآخرين في منظمة التحديات الكبرى كندا.

5. **تقرير نهائي** يوضح الإنفاق المالي ويتضمن تقييمًا واضحًا لأثر المشروع، بما في ذلك التقدم المحرز نحو ضمان الوصول إلى الابتكارات لأولئك الأكثر حاجة إليها ونشر المعرفة بشكل واسع. ستُقدّم للمستفيدين الناجحين إرشادات هامة حول آلية تقديم التقارير. سيُحتجز 5% من إجمالي التمويل لكل مشروع كضمان، وستُصرف بعد استكمال المشروع بنجاح وتقديم تقرير نهائي مقبول.

6. **استمرارية التحديثات** بعد الاستثمار بشأن إدارة حقوق الملكية الفكرية في الابتكارات المدعومة والتقدم المحرز في تنفيذ خطط المشاركة والوصول.

سيتم تضمين القائمة الكاملة للأنشطة والنتائج المتوقعة في اتفاقية المنحة التي سيتم توقيعها مع (Grand Challenges Canada) منظمة التحديات الكبرى كندا.

يجب على المستفيدين من المنحة الاحتفاظ بجميع الوثائق الداعمة للمشروع لمدة سبع (7) سنوات على الأقل بعد انتهاء مدة اتفاقية المنحة، بما في ذلك السجلات المالية التفصيلية. وتخضع هذه الوثائق لتدقيق منظمة التحديات الكبرى كندا أو أي جهة تمويل أخرى مشاركة في هذه المبادرة.



7. الشروط المالية والتكاليف المسموح بتضمينها

يشمل هذا القسم ملخصًا موجزًا لأهم المبادئ التوجيهية وشروط التمويل التي تعتمد عليها مؤسسة منظمة التحديات الكبرى كندا. سيطلب من فرق المشروع، في حالة اختيارهم لتلقي التمويل، الامتثال للسياسات ذات الصلة. يمكن تحديث هذه السياسات من وقت لآخر ويمكن العثور عليها على موقع [Grand Challenges Canada](#) – راجع [Innovator Resources](#).

7.1 التكاليف المؤهلة

يوفر هذا القسم ملخصًا موجزًا للتكاليف المؤهلة للتمويل والتي يمكن أن تدفعها منظمة التحديات الكبرى كندا لدعم تنفيذ المشروع. لمزيد من المعلومات، يرجى الرجوع إلى [Grand Challenges Canada Cost Directive](#).

المكافآت – موظفو الجهة المستفيدة من التمويل

يشمل الأجر رواتب الموظفين والمزايا المستحقة لهم وفقاً للسياسات الداخلية، بالإضافة إلى أجور العمل اليومية مقابل المهام المنجزة مباشرة ضمن المشروع. يجب أن تكون معدلات الرواتب والأجور متناسبة مع متوسط أجور السوق المحلية للوظائف المشابهة.

يجوز زيادة الرواتب التي يدفعها المبتكر لموظفيه بما يتوافق مع سياسة الشؤون العالمية الكندية بشأن زيادات الرواتب في إطار اتفاقيات المساهمة لتقديم المساعدة الإنمائية الدولية، والتي يمكن الاطلاع عليها في الرابط التالي: [يجب أن تتوافق رواتب الموظفين التي يدفعها المبتكر مع معايير الأجور السائدة في السوق المحلية للوظائف المماثلة](#)

يجب على المبتكرين تقديم سجل لساعات العمل التي يؤدونها، باستخدام جدول زمني أو نظام مماثل، لتوضيح المطالبات المالية المقدمة إلى [Grand Challenges Canada](#). على المبتكرين الذين لا يستخدمون نظامًا لإدارة الوقت أو لا يملكون القدرة على تدبير جداولهم الزمنية أن يلتزموا بالإرشادات الصادرة عن الشؤون العالمية الكندية والتي يمكن الاطلاع عليها [هنا](#).

رسوم المقاول من الباطن

المقاولون من الباطن هم أفراد أو مجموعات خارجية يعملون مع مبتكر لتوفير السلع و/أو الخدمات كجزء من المشروع. تتم المدفوعات بموجب اتفاقية عقد من الباطن. يجب أن تكون العلاقة بين المبتكر والمقاول من الباطن علاقة مستقلة تمامًا لتجنب أي تضارب في المصالح، سواء كان ظاهرًا أو خفيًا.



يجب أن تتوافق الأسعار أو المبالغ الفردية التي يتم التفاوض عليها بموجب اتفاقية عقد من الباطن مع متطلبات [سياسة المشتريات](#) الخاصة بمنظمة التحديات الكبرى كندا، ويجب ألا تتجاوز القيمة السوقية العادلة للخدمة أو السلعة المعنية. يجب طرح العقود التي تتجاوز قيمتها 25,000 دولار كندي للسلع وأكثر من 40,000 دولار كندي للخدمات في كل سنة مالية بشكل تنافسي، ما لم يكن هناك سبب مقبول لعدم القيام بذلك، وفي هذه الحالة يجب الحصول على موافقة مسبقة من منظمة التحديات الكبرى كندا.

عند توقيع عقود متعددة مع نفس البائع، يجب أخذ القيمة التراكمية لهذه العقود في الاعتبار عند تطبيق العتبات المحددة في سياسة المشتريات.

الرسوم القانونية المرتبطة مباشرة بالمشروع تُعتبر تكاليف مقاول من الباطن مؤهلة.

تخضع تكاليف المقاولين من الباطن لنفس القواعد التي تحدد النفقات المسموح بها وغير المسموح بها والتي تنطبق على المبتكر.

تكاليف السفر

تعتبر تكاليف السفر الفعلية والمعقولة المرتبطة مباشرة بتنفيذ المشروع والتي يتكبدها موظفو المبتكر وفقاً لأحكام [سياسة السفر](#) الخاصة بمنظمة التحديات الكبرى كندا نفقات مؤهلة.

البضائع والإمدادات

التكاليف الفعلية والمعقولة الناشئة عن شراء وتأجير وصيانة ونقل وتركيب السلع والأصول واللوازم المرتبطة مباشرة بالمشروع، شريطة ألا تتجاوز هذه التكاليف القيمة السوقية العادلة وتكون نفقات مؤهلة. يجب تضمين نفقات إدارة المكتب في 1.6 تكاليف إدارة المشروع.

تكاليف المعدات

تُعرّف "المعدات" على أنها سلعة ذات عمر مفيد يتجاوز العام الواحد وتكلف أكثر من 1,000 دولار كندي لكل وحدة. يجب أن يكون السعر المدفوع لهذه النفقات معقولاً مقارنة بالخيارات البديلة في السوق. قد تشمل التكاليف سعر الشراء الأساسي، والشحن، وتركيب المعدات.

يجب على المبتكرين تقديم خطة تفصيلية لإدارة وتصفية الأصول في نهاية المشروع. إذا كانت المعدات التي المشتراة للمشروع لا تزال ذات قيمة في ذلك الوقت ولكن لن تُستخدم بعد الآن في أنشطة المشروع، فيمكن لمنظمة التحديات الكبرى كندا أن تطلب من المبتكر بيع المعدات بالقيمة العادلة ورد عائدات هذا البيع إليها.

يجب طرح المعدات التي تتجاوز قيمتها 25,000 دولار كندي خلال السنة المالية الواحدة في مناقصة تنافسية، وذلك وفقاً لسياسة المشتريات المتبعة في منظمة التحديات الكبرى كندا، إلا إذا كانت هناك أسباب مبررة تمنع ذلك، وفي هذه الحالة يجب الحصول على موافقة مسبقة من المنظمة.

تكاليف إدارة المشروع

تشمل أمثلة التكاليف الإدارية الفعلية والمعقولة المرتبطة مباشرة بتنفيذ المشروع ما يلي:

- نفقات الاتصالات السلكية واللاسلكية (الإنترنت والفاكس والهاتف المحمول) وتكاليف البريد والبريد السريع؛
- تكاليف الترجمة ومعالجة النصوص، وتكاليف الطباعة والإنتاج المرتبطة بإعداد تقارير المشروع وإنتاج مواد القراءة؛
- تكاليف الاجتماعات وورش العمل والمؤتمرات (بما في ذلك تكاليف الوجبات والسفر للمشاركين)؛
- رسوم التحويل البنكي؛
- التكاليف المتعلقة بالمساحات المكتبية والمرافق المرتبطة بها، اللازمة لتنفيذ المشروع؛
- رسوم النشر خلال فترة التمويل؛
- شراء مساحة إعلانية للترويج لأنشطة المشروع؛
- خدمات الاستضافة، مثل الخوادم أو قواعد البيانات اللازمة لتنفيذ المشروع؛
- خدمات الاشتراك في البرامج اللازمة مباشرة لتنفيذ المشروع؛
- الموافقات الأخلاقية وتكاليف مجلس المراجعة؛
- تكاليف براءات الاختراع اللازمة لتنفيذ المشروع، حسب ما تراه منظمة التحديات الكبرى كندا معقولاً؛
- أنواع إدارية أخرى من النفقات تتعلق مباشرة بأنشطة المشروع.

المنح الثانوية

تُعرّف الجهة المنفذة للمشروع من الباطن بأنها كيان خارجي يشترك معنا في تنفيذ المشروع، حيث يقدم خدمات أساسية لا يمكن الاستغناء عنها، ولا يمكن بسهولة استبدالها بخدمات مورد أو بائع. تعتبر تكاليف المنحة الفرعية نفقات مؤهلة إذا تم استيفاء المتطلبات التالية:

- يجب أن يكون المستفيدون من المنح قادرين على إبرام اتفاقيات قانونية.
- يخضع المستفيدون من المنح الفرعية لنفس متطلبات السياسات والنفقات المؤهلة التي يخضع لها المبتكر.
- يجب على المستفيدين من المنح الفرعية تتبع النفقات المتكيدة في دفتر أستاذ عام مفصل وقد يُطلب منهم تقديم هذا الدفتر إلى منظمة التحديات الكبرى كندا (عند الاقتضاء). راجع اتفاقية التمويل الخاصة بك للحصول على التفاصيل.

التكاليف غير المباشرة

يحق للمبتكرين تخصيص ما يصل إلى 10% من إجمالي تكاليفهم المباشرة المعدلة (MTDC) لتغطية التكاليف الإدارية والتسهيلات. تشمل التكاليف المباشرة المعدلة (MTDC) جميع الرواتب والأجور المباشرة للموظفين، والمزايا



الإضافية الممنوحة لهم، وتكاليف المواد واللوازم والخدمات والسفر، بالإضافة إلى قيمة المنح الفرعية التي لا تتجاوز 30,000 دولار كندي لكل منحة. لا تشمل التكاليف المباشرة المُعدلة (MTDC) ما يلي: تكاليف المعدات والإنفاق الرأسمالي ورسوم خدمات الرعاية الصحية وتكاليف الإيجار وإلغاء الرسوم الدراسية والمنح الدراسية والزمالات وتكاليف دعم المشاركين في المشروع، بالإضافة إلى أي جزء من قيمة المنح الفرعية يتجاوز 30,000 دولار كندي. يجب على المبتكر أن يخصص تكاليفه إما ضمن التكاليف غير المباشرة أو التكاليف المباشرة، مع مراعاة عدم احتساب أي تكلفة مرتين أو تخصيص نفس نوع التكلفة لقسمين مختلفين.

تشمل أمثلة التكاليف التي يمكن اعتبارها غير مباشرة في إطار مشروع المبتكر، على سبيل المثال لا الحصر، ما يلي:

- الإهلاك/الاستنفاد؛
- أنشطة مجلس الإدارة؛
- أنشطة تطوير الأعمال (غير خاصة بالمشروع)؛
- الرسوم البنكية (غير خاصة بالمشروع)؛
- الإكراميات/المكافآت؛
- المراجعة الداخلية أو الخارجية لحسابات المنظمة؛
- اللوجستيات والمشتريات؛
- اللوازم والمعدات المكتبية لمكتب (مكاتب) المنظمة (غير خاصة بالمشروع)؛
- إيجار ومرافق المساحات المكتبية المشتركة (المكتب الرئيسي)؛
- نفقات الإصلاح والصيانة (باستثناء تلك المتعلقة بالسلع واللوازم المدرجة في الميزانية)؛
- نفقات صيانة الكمبيوتر؛
- السفر (غير خاص بالبرنامج/المشروع)؛
- اشتراكات العضوية؛
- الزيادات في الرواتب على أساس الجدارة؛
- اجازات الأمومة/الأبوة؛
- تعويضات نهاية الخدمة؛
- مدفوعات المكافآت أو التعويضات أو الرسوم التي تتضمن الأرباح؛
- رسوم الاستقدام؛
- الرواتب والمزايا الإضافية المتعلقة بإدارة المنظمة؛
- أنشطة التخطيط الاستراتيجي؛
- نظام تكنولوجيا المعلومات الإداري (مثل النظام المالي أو نظام الموارد البشرية) (غير خاص بالمشروع)؛
- محطات عمل الموظفين غير المباشرين، بما في ذلك أجهزة الكمبيوتر؛
- التطعيمات والأدوية؛
- التكاليف المتعلقة بالحصول على جوازات السفر؛
- أنواع أخرى غير مباشرة/عامة من النفقات المتعلقة بمكتب المنظمة؛
- جميع التكاليف الأخرى التي تعتبرها منظمة التحديات الكبرى كندا عناصر تكلفة غير مباشرة

النفقات غير المؤهلة

التكاليف غير المؤهلة هي تكاليف غير مؤهلة وتشمل على سبيل المثال لا الحصر ما يلي:

- تكاليف التي تم تحملها قبل وبعد تاريخ بدء نفاذ اتفاقية تمويل المشروع؛
- نفقات الترفيه؛
- الأرباح/الخسائر الناجمة عن أسعار الصرف الأجنبي وتعديلات التضخم؛
- الكحول والقنب؛
- الهدايا (غير خاصة بالمشروع)؛
- التأمين (مثل المكتب، ومجلس الإدارة، والمسؤولية، ووسيلة النقل، والسفر)؛
- الفائدة على رأس المال المقترض؛
- التكاليف المتعلقة بأفراد الأسرة المرافقين غير المصرح لهم؛
- التكاليف غير المسموح بها على وجه التحديد بموجب سياسة السفر المدرجة في القسم 1.3 أعلاه؛
- رسوم التوكيل (غير خاصة بالمشروع)؛
- سداد الديون؛
- تكاليف جمع التبرعات؛
- تكاليف الدعوة؛
- تكاليف الطوارئ أو علاوة المخاطر؛
- الاتصالات التسويقية/الترويجية التي لا تسهم بشكل مباشر في أهداف المشروع؛
- ضرائب قابلة للاسترداد؛
- الغرامات القانونية أو الغرامات أو العقوبات الجنائية؛
- الديون المعدومة المشكوك في تحصيلها؛
- مدفوعات الفصل التعسفي أو أي تعويض آخر؛
- استبدال أو رد أي أموال مفقودة بسبب الاحتيال أو الفساد أو الرشوة أو السرقة أو تمويل الإرهاب أو أي سوء استخدام آخر للأموال؛
- المعدات العسكرية؛
- معدات المراقبة؛
- السلع والخدمات لدعم أنشطة الشرطة أو غيرها من أنشطة إنفاذ القانون؛
- معدات أو خدمات الإجهاد؛
- السلع الفاخرة ومعدات القمار؛
- معدات تعديل الطقس؛
- الذخيرة والأسلحة؛
- النفقات التي سبق أن دفعها ممول آخر أو مصدر آخر للأموال؛
- أي تكاليف أخرى تعتبرها منظمة مجتمعات عالمية عناصر تكلفة غير مؤهلة.



7.2 شروط الصرف

1. **الدفع المسبق:** ستقدم منظمة التحديات الكبرى كندا سلفة مبدئية للتمويل تعادل متطلبات التدفق النقدي المقدرة للتكاليف المؤهلة التي يتوقعها المبتكر للفترة الأولى عند توقيع اتفاقية التمويل. ستُسدّد المدفوعات اللاحقة من خلال سلف ربع أو نصف سنوية بناءً على متطلبات التدفق النقدي المقدرة للتكاليف المؤهلة. وستُحتجز نسبة 5% من قيمة كل سلفة تمويلية.

2. يجب أن تكون جميع طلبات سلف التمويل والتقارير المالية التي يقدمها المبتكر موقعة من خبير مالي مؤهل (مسؤول مالي)، يخضع مؤهله لمراجعة منظمة التحديات الكبرى كندا وموافقها خلال مرحلة التفاوض على المشروع. يجب الحصول على موافقة منظمة التحديات الكبرى كندا على أي تغيير يطرأ على هذا الخبير المالي المؤهل (المسؤول المالي).

3. **السلف المستحقة:** تُحدد قيمة السلف المقدمة مسبقًا بحيث تغطي فترة لا تتجاوز من 6 إلى 9 أشهر من النفقات المتوقعة، وذلك وفقًا لتكرار تقديم التقارير.

4. يجب عليك الاحتفاظ بأي أموال منحة مقدمة من منظمة منظمة التحديات الكبرى كندا في حساب بنكي يتتبع هذه المنحة بشكل منفصل عن أي أموال أخرى. قد يُطلب منكم فتح حساب بنكي منفصل لاستقبال وحفظ أموال المنحة المقدمة من منظمة منظمة التحديات الكبرى كندا خصيصًا لهذا المشروع، وذلك قبل البدء في استخدام هذه الأموال لتمويل أنشطة المشروع.

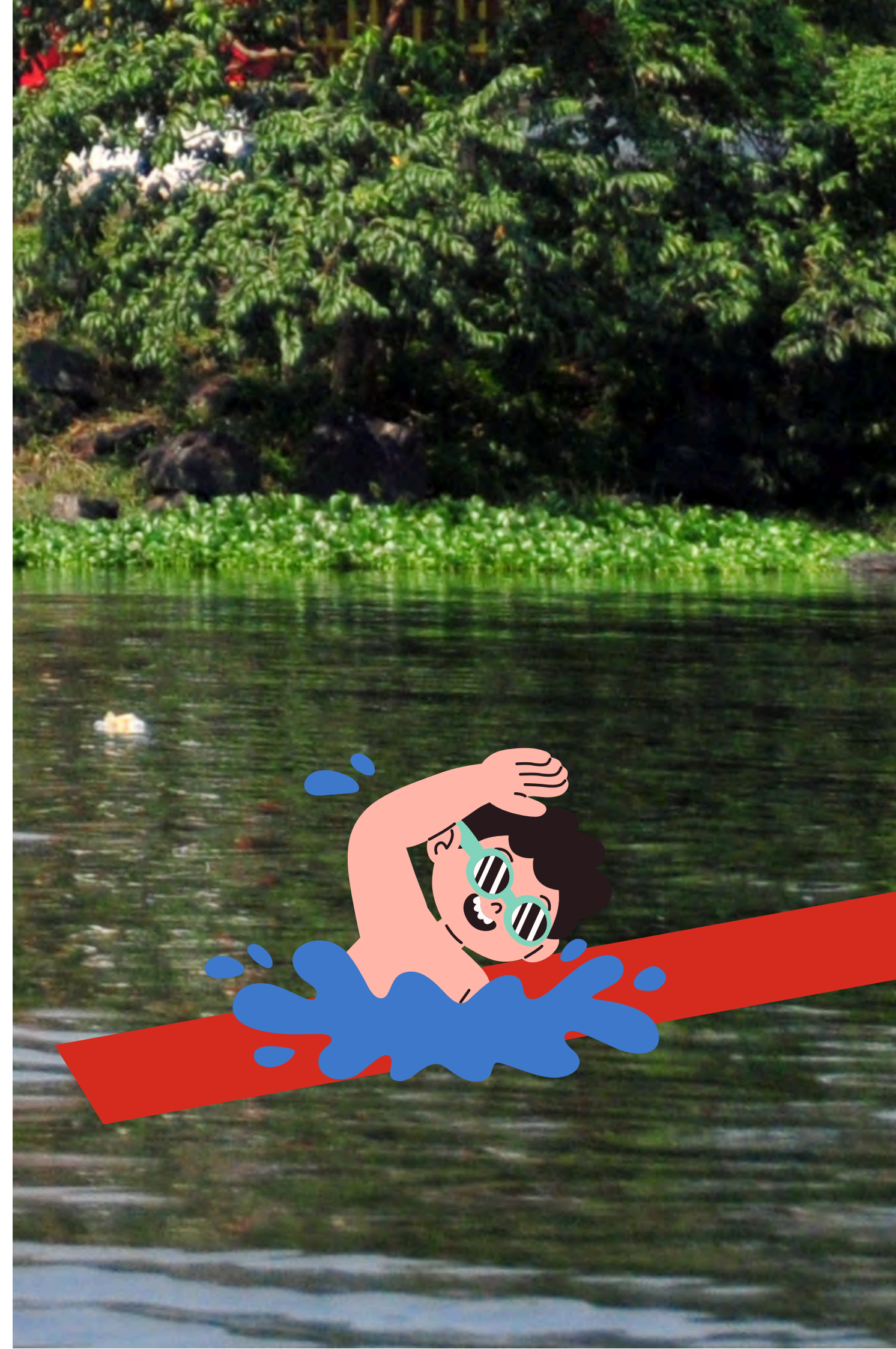
يجب الإبلاغ عن أي فائدة أو أرباح ناتجة عن تحويل العملات تتولد عن أموال المنحة المحفوظة في الحساب البنكي المخصص للمنحة، ويجب تخصيص هذه الفوائد والأرباح بالكامل لتمويل المشروع.

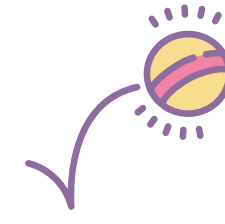
5. **الصرف النهائي:** ستقوم منظمة التحديات الكبرى كندا بالإفراج عن المبالغ النهائية للتمويل، مثل الدفعة الاحتياطية وأي مدفوعات أخرى مستحقة بمجرد استيفاء الشروط التالية:

- أ. يتم الانتهاء من المشروع وفقًا لاتفاقية التمويل؛ و
- ب. استلمت منظمة التحديات الكبرى كندا جميع التقارير النهائية ووافقت عليها، بما في ذلك إكمال وتقديم جميع المهام والوثائق المتعلقة بالمشروع والتي لم تُسَلَّم بعد وفقًا لشروط اتفاقية المنحة.

7.3 مراجعة الحسابات

يجب أن تحتفظ المشاريع الممولة بوثائق المشروع الداعمة لمدة سبع (7) سنوات بعد انتهاء اتفاقية المنحة، بما في ذلك السجلات المالية، ويمكن لمنظمة التحديات الكبرى كندا أو أي ممولين لهذه المبادرة مراجعتها.





8. السياسات والشروط العامة

8.1 مواد التقديم وإشعار الخصوصية

لتسهيل عملية تقييم المشاريع وتحليلها، يجوز مشاركة جميع المقترحات والوثائق والاتصالات والمواد ذات الصلة المقدمة إلى منظمة التحديات الكبرى كندا (ويشار إليها مجتمعة باسم "مواد التقديم") مع مؤسسة ليغو (LEGO) و/أو مع شركاء تمويل آخرين، كما يجوز نشرها علناً. بإرسال أي من مواد التقديم إلى منظمة التحديات الكبرى كندا، يمنح كل مقدم طلب بشكل لا رجعة فيه، ترخيصاً عالمياً دائماً غير حصري وغير تجاري مجاني وخالي من حقوق الملكية ل منظمة التحديات الكبرى كندا و مؤسسة ليغو (LEGO) لاستخدام هذه المواد، أو نسخها، أو تعديلها، أو تطويرها، أو ترجمتها، أو نشرها، أو توزيعها، أو عرضها علناً بأي وسيلة كانت، سواء كانت معروفة حالياً أو ستظهر مستقبلاً، بما في ذلك الحق في منح هذا الترخيص للغير، وذلك دون مقابل. كما يشمل هذا الترخيص الحق في استخدام جزء أو كل من هذه المواد. بإرسال أي من مواد التقديم، يتنازل كل مقدم طلب بشكل نهائي عن جميع حقوقه المعنوية في هذه المواد لصالح منظمة التحديات الكبرى كندا ومؤسسة (LEGO) وشركاء التمويل الآخرين، وكذلك لصالح أي شخص يحصل على ترخيص من هؤلاء الأطراف، بما في ذلك خلفائهم وممثليهم وموظفيهم ووكلائهم.

ستخضع المقترحات لمراجعة خارجية من خبراء مستقلين ومستشارين وممولين مشاركين محتملين (ستكون نتائجها سرية)، بالإضافة إلى تحليل موظفينا لها. يرجى العلم بأن نسخاً من تقارير التقييم الخارجية المقدمة لكل اقتراح ستشارك مع موظفي منظمة التحديات الكبرى كندا، وقد تُعرض على لجنة الاستثمار ومجلس الإدارة التابعين للمنظمة.

يرجى النظر بعناية في المعلومات المدرجة في مواد التقديم. إذا كانت لديك أي مخاوف بشأن الكشف عن المعلومات السرية أو الخاصة (بما في ذلك المعلومات المتعلقة بالاختراعات)، فيرجى إبلاغنا في أقرب وقت ممكن وعلى أي حال قبل الكشف عن هذه المواد إلى منظمة التحديات الكبرى كندا. نوصيك أيضاً بالتشاور مع مستشارك القانوني واتخاذ أي خطوات تراها ضرورية لحماية ملكيتك الفكرية. وقد ترغب في إعادة النظر في ضرورة مشاركة هذه المعلومات بالتفصيل لتقييم المقترح، فقد تكون معلومات أكثر عمومية وغير سرية كافية لتحقيق هذا الغرض.

ستحاول منظمة التحديات الكبرى كندا بحسن نية احترام سرية المعلومات التي تتلقاها في مواد التقديم، إذا كانت مُعلّمة بوضوح بـ "سرية". رغم تصنيف أي معلومات على أنها "سرية"، تحتفظ منظمة التحديات الكبرى كندا بحقها في الكشف عن جميع المعلومات الواردة في مواد التقديم، وذلك وفقاً لما يقتضيه القانون أو الضرورة لتقييم المقترحات من قبل الممولين المشاركين والمستشارين والمراجعين الخارجيين (بما في ذلك الجهات الحكومية)، وتحديد آلية التمويل ونطاقه، وذلك بما يتوافق مع الأنظمة واللوائح المعمول بها وسياسات المؤسسة الداخلية. تتصل منظمة التحديات الكبرى كندا صراحة عن أي مسؤولية قانونية قد تنشأ عن الكشف عن أي معلومات مصنفة "سرية" وردت ضمن مواد التقديم. بعد توقيع اتفاقية المنحة، يحق للمتقدمين الناجحين طلب الحفاظ على سرية أسمائهم و/أو تفاصيل مشاريعهم.



8.2 الضمان

عند تقديم أي مواد تتعلق بطلب المنحة، يؤكد مقدم الطلب لمنظمة التحديات الكبرى كندا، أنه يمتلك الحق الكامل في تقديم هذه المعلومات ويضمن صحتها.

8.3 الملكية الفكرية والمشاركة والوصول لاستراتيجية التأثير

لا يمكن لمنظمة التحديات الكبرى كندا تمويل مشاريع تكون حقوق الملكية الفكرية الرئيسية فيها مملوكة لجهة خارجية، إلا إذا وافقت هذه الجهة على: (1) منح مقدم الطلب ترخيصاً كافيًا لاستخدام الابتكار وتطويره في البلدان منخفضة ومتوسطة الدخل، أو (2) الالتزام باستراتيجية منظمة التحديات الكبرى كندا لمشاركة النتائج وتوفيرها للجميع، وذلك وفقًا لشروط اتفاقية المنحة.

يدعم هذا البرنامج حلولاً مبتكرة تشمل تقنيات جديدة، وخدمات مبتكرة، ونماذج أعمال حديثة، ومعرفة متخصصة، و/أو منتجات جديدة، وذلك لتعزيز الصحة العالمية في البلدان ذات الدخل المنخفض والمتوسط. قد يتطلب تحقيق النجاح في تطوير ونشر هذه الحلول، وضمان وصول الفئات المستهدفة في البلدان منخفضة ومتوسطة الدخل إليها بشكل فعال، تضافر جهود وتعاون العديد من الجهات، بما في ذلك القطاع الخاص، والحكومات، والمؤسسات البحثية الأكاديمية والغير ربحية. وبناءً على ذلك، يهدف هذا البرنامج إلى تعزيز بناء شراكات استراتيجية قوية تلي الاحتياجات الصحية الملحة على مستوى العالم. يحتفظ المرشحون الذين قبلت مشاريعهم بحقوق الملكية الفكرية لجميع الابتكارات التي تدعمها المنحة، بما في ذلك أي حقوق تنشأ عن نتائج المشاريع الممولة. تهدف منظمة التحديات الكبرى كندا إلى ضمان استغلال وإدارة حقوق الملكية الفكرية بأسلوب يتماشى مع أهداف البرنامج، ويضمن تحقيق أقصى فائدة ممكنة. توجّه استراتيجية منظمة التحديات الكبرى كندا لمشاركة المعرفة والوصول إليها نهج المنظمة في التعامل مع حقوق الملكية الفكرية. ونحث جميع المتقدمين على دراسة مدى التزامهم بهذه الاستراتيجية التي تؤكد على احترام حق الشعوب الأصلية والمجتمعات المحلية في تقرير مصيرها والحفاظ على سيادتها في جميع أنحاء العالم.

تهدف هذه الاستراتيجية إلى تحديد آليات عمل منظمة التحديات الكبرى كندا مع المبتكرين لتحقيق الأهداف التالية:

(1) مساعدة المبتكرين على تحقيق أقصى استفادة ممكنة من ابتكاراتهم من خلال توفير وصول مستدام وميسور التكلفة وواسع النطاق إلى هذه الابتكارات لخدمة الصالح العام؛ و

(2) تمكين المشاركة المسؤولة في المعرفة والبيانات الجديدة التي يتم توليدها، بطريقة تضمن التوسع والاستدامة، وتعالج أوجه عدم المساواة واختلال التوازن القائم (بدلاً من إدامتها)، وتحترم التنوع في احتياجات وأولويات وقيم المبتكرين ومجتمعاتهم وحققهم في تقرير مصيرهم.

سيطلب من المرشحين الفائزين بالمنحة الالتزام باستراتيجية منظمة التحديات الكبرى كندا لمشاركة المعرفة والوصول إليها، وتطوير خطة واضحة لضمان وصول ابتكاراتهم إلى المستفيدين المستهدفين في البلدان منخفضة ومتوسطة الدخل بشكل واسع وسريع وبأسعار معقولة. كما يتعين عليهم توقيع اتفاقية مشاركة المعرفة والوصول إليها مع منظمة التحديات الكبرى كندا، والتي تتوافق مع المبادئ التوجيهية للبرنامج وتغطي الحلول المبتكرة ونتائج المشروع.

إشعار الخصوصية

لتقييم الطلبات المقدمة وإجراء التدقيق اللازم، ولضمان إدارة فعالة لمشاريع المنحة ومراقبتها، قد تقوم منظمة التحديات الكبرى كندا بجمع معلومات شخصية عن بعض الأفراد المعنيين بالمشروع، بما في ذلك المديرون والمسؤولون والموظفون وقادة المشروع وغيرهم من المشاركين. قد تشمل هذه المعلومات الأسماء والعناوين والتاريخ الوظيفي والبيانات المتعلقة بالخلفية الجنائية (يقدر ما يسمح به القانون). ويجدر بالذكر أن جمع هذه المعلومات يتم قبل توقيع اتفاقية المنحة وبعده. يتم جمع بعض المعلومات الشخصية المطلوبة للتأكد من التزامنا بالقوانين واللوائح النافذة التي تسري على منظمة التحديات الكبرى كندا وجهات التمويل لدينا. وهذا إجراء ضروري لتمكيننا من تقديم الدعم المالي والخدمات المنصوص عليها في اتفاقية المنحة. قد يؤثر رفض منظمة التحديات الكبرى كندا تقديم المعلومات المطلوبة لإجراء المراجعة اللازمة على قدرتها على تقديم التمويل والخدمات، وقد يؤدي إلى إلغاء طلب المنحة أو إنهاء الاتفاقية الحالية. تشرح [سياسة خصوصية](#) منظمة التحديات الكبرى كندا كيف تجمع المؤسسة المعلومات الشخصية وكيفية استخدامها وكشفها وحمايتها. عند تقديم أي معلومات شخصية عن شخص آخر، فإنك تؤكد بأنك مخول قانونيًا لتقديم هذه المعلومات نيابة عنه. إذا كان القانون يجيز أو يلزمك بتقديم هذه المعلومات دون موافقتك، فإنك تؤكد بأنك قد التزمت بالقانون وأن منظمة التحديات الكبرى كندا مخولة بموجب سياسة الخصوصية بتلقي هذه المعلومات واستخدامها دون الحاجة إلى أي إجراء إضافي. أنت توافق على تعويض منظمة التحديات الكبرى كندا عن أي ضرر قد تلحقه نتيجة عدم التزامك بالشروط الواردة في هذه الوثيقة.



ستلزم اتفاقية مشاركة المعرفة والوصول إليها جميع المتقدمين بالتوقيع على اتفاقيات مُلزِمة بالآتي:

(1) بذل أقصى الجهود والسعي بكل جدية لتوفير وصول واسع النطاق وميسور التكلفة ومنصف إلى الابتكارات المدعومة، وذلك لتحقيق أكبر قدر ممكن من الأثر الإيجابي على الفئات الأكثر احتياجًا؛

(2) بذل أقصى الجهود والسعي بكل جدية لـ (i) نشر نتائج المشروع واستنتاجاته بشكل علني وواضح، سواء كانت إيجابية أو محايدة أو سلبية، وذلك خلال 12 شهرًا من تاريخ الانتهاء من المشروع؛ (ii) جعل جميع المنشورات الناتجة عن المشروع متاحة للجميع على الإنترنت مجانًا، وذلك بموجب ترخيص "نسب العمل" (Creative Commons Attribution) أو ترخيص مماثل؛ و (iii) إيداع جميع بيانات المشروع في مستودع بيانات مفتوح ذي صلة خلال 12 شهرًا من تاريخ الانتهاء من المشروع أو فور نشر هذه البيانات، أيهما أقرب؛ و

(3) الإشارة إلى مساهمة منظمة التحديات الكبرى كندا في جميع المنشورات الناتجة عن المشروع.

سُطلب من المتقدمين إعداد خطة وصول شاملة وخطة مشاركة واضحة تحددان آليات ومنهجية توفير الابتكارات والنتائج والمنشورات المدعومة للفئات الأكثر احتياجًا، مع تحديد جدول زمني واضح لضمان الوصول المفتوح للبيانات. ويشترط في هاتين الخطتين احترام الحقوق الثقافية والسيادية للشعوب الأصلية والمجتمعات المحلية في جميع أنحاء العالم.

يشمل مصطلح "البيانات" على الأقل، مجموعات البيانات الكمية والنوعية النهائية مع الشروحات اللازمة، بالإضافة إلى المعلومات المصاحبة مثل البيانات الوصفية، ودفاتر الشفرات، وقواميس البيانات، والاستبيانات، والبروتوكولات.

تدرك منظمة التحديات الكبرى كندا أهمية الملكية الفكرية والتسويق، كما تدرك فوائد الاستخدام الأولي والمستمر للبيانات، مع التأكيد على عدم السماح بالاستخدام المطول أو الحصري للبيانات. في بعض الحالات، قد تؤدي حماية الملكية الفكرية أو القوانين أو اللوائح إلى تأخير أو منع الوصول إلى البيانات. في الحالات التي يتم فيها تقديم تبرير كافي، يجوز لمنظمة منظمة التحديات الكبرى كندا منح تنازل جزئي أو كامل عن متطلبات الوصول إلى البيانات.

يجب على المتقدمين ملاحظة أن المشاركة والوصول المذكورين أعلاه لالتزامات التأثير يستمران حتى نهاية أنشطة المشروع.

8.4 سياسة أخلاقيات البحث والنزاهة العلمية

تلتزم منظمة التحديات الكبرى كندا بإجراء جميع البحوث، لا سيما تلك التي تشمل البشر أو الحيوانات أو تخضع لأنظمة تنظيمية خاصة، وفقًا لأعلى المعايير الأخلاقية الدولية المتعارف عليها. لكي يحصل الباحثون على تمويل من منظمة التحديات الكبرى كندا، يجب عليهم، منذ بداية المشروع البحثي وطوال فترة تنفيذه، أن يؤكدوا كتابيًا التزامهم بجميع المبادئ والمعايير الأخلاقية المحددة في هذه السياسة.

1. يخضع البحث الذي يشارك فيه البشر لأنظمة تنظيمية إضافية ويتطلب الحصول على موافقة لجنة أخلاقيات البحوث المستقلة المعنية، و/أو من خلال آلية أخلاقية بحثية أخرى متفق عليها. يتحمل المبتكرون مسؤولية تحديد المتطلبات الأخلاقية ذات الصلة بابتكاراتهم ووضع خطة عمل تضمن الامتثال لها. ندعو المبتكرين إلى تضمين تقديرات للتكاليف المتوقعة لتنفيذ أنشطة بحثية عالية الجودة ومُلتزمة بالمبادئ الأخلاقية ضمن طلباتهم للحصول على التمويل وفي الميزانيات النهائية لمشاريعهم.

2. يجب إجراء جميع الأبحاث التي تشمل الحيوانات بطريقة تضمن توفير الرعاية الإنسانية لها.

3. قد تخضع بعض الأبحاث، بما في ذلك على سبيل المثال لا الحصر، الأبحاث المتعلقة بالحمض النووي المؤتلف والمخاطر البيولوجية والكائنات المعدلة وراثيًا، إلى رقابة تنظيمية مشددة.

في حين أن ذلك ليس ضروريًا لهذا الطلب، وحسب ما ينطبق على المشروع الفردي، ستطلب منظمة التحديات الكبرى كندا الحصول على جميع الموافقات القانونية والتنظيمية اللازمة للأنشطة التي سيتم تنفيذها في كل موقع يُجرى فيه أي جزء من المشروع، سواء من قبل المنظمة مقدمة الطلب أو الجهة الممنوحة من الباطن أو المقاول من الباطن، وذلك قبل بدء النشاط المنظم. يشترط عليك الموافقة على عدم صرف أي مبالغ مالية لتسجيل أي مشاركين بشر في الدراسة قبل الحصول على جميع الموافقات اللازمة. يُنصح جميع المتقدمين بشدة بمراجعة سياسة [Grand Challenges Canada Ethics](#).



يُعد هذا الطلب لتقديم المقترحات هو جزء من برنامج منح تقديري. لا يؤدي تقديم هذا الطلب إلى نشوء أي علاقة تعاقدية بين مقدم الطلب ومنظمة التحديات الكبرى كندا، ولا يضمن تقديم منحة لمقدم الطلب أو الدخول في أي اتفاق تعاقدي آخر.

يقر جميع المتقدمين بأن برنامج هذا البرنامج لتقديم المنح قد يخضع للتطوير والتعديل، وأن جميع الشروط الواردة في هذا الطلب لتقديم المقترحات قابلة للتغيير في أي وقت. تحتفظ منظمة التحديات الكبرى كندا، بحقها المطلق وغير المشروط، وفي أي وقت، وبحسب تقديرها الخاص، في الآتي:

1. إلغاء هذا الطلب لتقديم المقترحات في أي وقت ولأي سبب.

2. تعديل طلب المقترحات وإعادة إصداره في أي وقت ولأي سبب. يسري هذا الطلب لتقديم المقترحات اعتبارًا من 21 يناير 2025، ويحل محل أي طلب سابق لتقديم المقترحات من هذا النوع. تنطبق شروط وأحكام هذا الطلب لتقديم المقترحات على جميع الطلبات المقدمة اعتبارًا من 21 يناير 2025، من الآن فصاعدًا، ويمكن استبدالها بطلب مقترحات منقح في المستقبل. تنصحك منظمة التحديات الكبرى كندا بمراجعة أي تعديلات قد تطرأ على طلب تقديم المقترحات أو الأسئلة الشائعة قبل تقديم طلبك.

3. الاحتفاظ بالحق في قبول أو رفض أي طلب لا يستوفي شروط الأهلية و/ أو لا يلتزم بالتعليمات المحددة لتقديم الطلب أو بتعليمات حساب التكاليف المسموح بها.

4. عدم منح أي تمويل لطلب بناءً على أداء مقدم الطلب في منح أو مشاريع سابقة ممولة من منظمة التحديات الكبرى كندا، أو بناءً على حصول مقدم الطلب على تمويل لأبحاث مماثلة أو متطابقة من منظمة التحديات الكبرى كندا أو شركائها أو المؤسسات المتعاونة معها.

5. استبعاد أي طلب في أي مرحلة إذا تبين وجود أي شكل من أشكال الانتحال في المقترح المقدم.

6. قبول أو رفض أي من الطلبات أو جميعها، وذلك بغض النظر عن النتيجة التي يحصل عليها الطلب في عملية التقييم، مع أو بدون تقديم أسباب لهذا القرار.

7. منح جوائز أقل من المتوقع.

8. الحق في منح التمويل للطلبات التي تستوفي الشروط، وذلك بمبالغ وفترات زمنية وشروط مختلفة عن تلك المحددة في هذا الإعلان.

9. الحق في التحقق من صحة المعلومات المقدمة من المتقدمين من خلال إجراء بحث مستقل أو التواصل مع أطراف ثالثة تعتبر موثوقة لديها. وستستخدم النتائج التي يتم التوصل إليها في هذا التحقق لتحديد قرارات التمويل.

10. الحق في تعديل معايير الأهلية والتقييم الخاصة ببرنامج التمويل هذا في أي وقت، بما في ذلك على سبيل المثال لا الحصر معايير الفرز الأولي للطلبات.

11. استخدام الصور والفيديوهات والعروض المرئية الأخرى التي يقدمها المتقدمون عبر بوابة فلاكس Fluxx الخاصة بمنظمة التحديات الكبرى كندا أو أي منصة أخرى، وذلك لأغراض التوعية والترويج للمشاريع الممولة.

12. عدم تقديم أي ملاحظات أو أسباب تتعلق بقرار قبول أو رفض أي من المقترحات المقدمة.

13. تصميم منح لجذب شركاء تمويل محتملين، بما في ذلك مستثمري القطاع الخاص، لتمويل المشاريع المبتكرة.

8.6 التكاليف

لا يتم تحمل أي من التكاليف المتكبدة في إعداد الطلبات وتقديمها استجابة لهذا الطلب لتقديم العروض. تقع جميع التكاليف المتعلقة بإعداد وتقديم الطلب، بالإضافة إلى أي تكاليف أخرى قد يتحملها مقدم الطلب خلال عملية التقييم، على عاتق مقدم الطلب نفسه.

8.7 القانون المعمول به

يخضع هذا الطلب لتقديم المقترحات وأي عقد ينتج عنه لأحكام قوانين مقاطعة أونتاريو والقوانين الفيدرالية الكندية المعمول بها في المقاطعة. يوافق كل متقدم على أن أي نزاع أو دعوى أو إجراء قانوني ينشأ عن هذا الطلب لتقديم المقترحات أو يتعلق به، سواء تعلق الأمر بتفسيره أو صلاحيته أو تنفيذه أو بأي مسألة أخرى، يخضع حصريًا لاختصاص محاكم مقاطعة أونتاريو. ويوافق كل من المتقدم منظمة التحديات الكبرى كندا بشكل لا رجعة فيه على إخضاع نفسه لاختصاص هذه المحاكم.

8.8 إدارة المخاطر والسلامة ومكافحة الإرهاب والفساد والرشوة

يجب أن تكون المقترحات متوافقة مع جميع التشريعات الكندية ذات الصلة، بالإضافة إلى جميع القوانين الدولية السارية لمكافحة الرشوة والإرهاب. لن يُقدّم أي تمويل لأي شخص أو كيان مدرج على قوائم العقوبات الكندية أو الأمم المتحدة. وقد يتم توسيع هذه القائمة لتشمل شركاء إضافيين ينضمون إلى التحدي.

يجب على المبتكرين إدارة المخاطر المادية.

يجب على المقترحات المتعلقة بمشاريع التي يتم تنفيذها في مناطق غير آمنة أن توضح بالتفصيل الخطط والإجراءات التي ستتبعها إدارة المخاطر الأمنية والسلامة التي قد يتعرض لها الأفراد والممتلكات خلال تنفيذ المشروع. في حال اختيارهم للحصول على التمويل، يتعين على المبتكرين، خلال مرحلة التفاوض، أن يقدموا خطة تفصيلية توضح الإجراءات التي سيتخذونها لمنع أي تصرفات فساد أو تحويل للأموال عن الأغراض المخصصة لها.

على سبيل المثال، خلال المفاوضات، سيتعين على المبتكرين تقديم وصف تفصيلي لسياسات وإجراءات المنظمة المتعلقة بإدارة تضارب المصالح والكشف عن أي مخالفات مالية أو إدارية، بما في ذلك على سبيل المثال لا الحصر، وجود آليات فعالة للإبلاغ عن المخالفات وإجراء تحقيقات شفافة فيها:

- إلزام المنظمة وممثليها الإفصاح عن أي تضارب في المصالح، سواء كان شخصيًا أو ماليًا، قد يؤثر على قراراتهم المتعلقة بالأنشطة الممولة. كما يتعين استبعاد أي فرد لديه مثل هذا التضارب من المشاركة في أي قرار يتعلق بهذا الأمر

- تحديد خطوات التحقيق في أي مخالفة

- خطة عمل مناسبة وفي الوقت المناسب لاسترداد أي أموال ثبت تعرضها للاحتيال.

خلال المفاوضات، يجب على المبتكرين تقديم وصف تفصيلي للأنظمة والضوابط الداخلية التي ستطبقها المنظمة لمنع وقوع حالات الرشوة والفساد والاحتيال وإساءة استخدام الأموال.

8.9 شروط امتثال الممول

تم توفير جزء أو كامل مبلغ المنحة المقدمة للمتقدم الناجح إلى منظمة التحديات الكبرى كندا وذلك ضمن اتفاقيات المنح المبرمة بين منظمة التحديات الكبرى كندا ومؤسسة ليغو (LEGO). ستتقل بعض التزامات الامتثال التي يفرضها هؤلاء الممولون على جميع المستفيدين من الأموال، بما في ذلك المبتكرون، إلى اتفاقية المنحة التي ستبرمها منظمة التحديات الكبرى كندا مع المتقدم الناجح. يشترط على المتقدم أن يؤكد قراءته وفهمه لجميع التزامات الامتثال التي يفرضها الممولون، وأن يقدم كافة الإقرارات والضمانات اللازمة، وأن يوافق على الالتزام بجميع الشروط والأحكام المنصوص عليها في اتفاقية التمويل، وذلك كشرط أساسي للحصول على منحة من منظمة التحديات الكبرى كندا. إذا ساهم الممولون الآخرون في تمويل المنح المقدمة بموجب هذا الطلب لتقديم المقترحات، فسيتم تطبيق التزامات الامتثال الخاصة بهم أيضًا على أي منحة يتم منحها بتمويلهم.



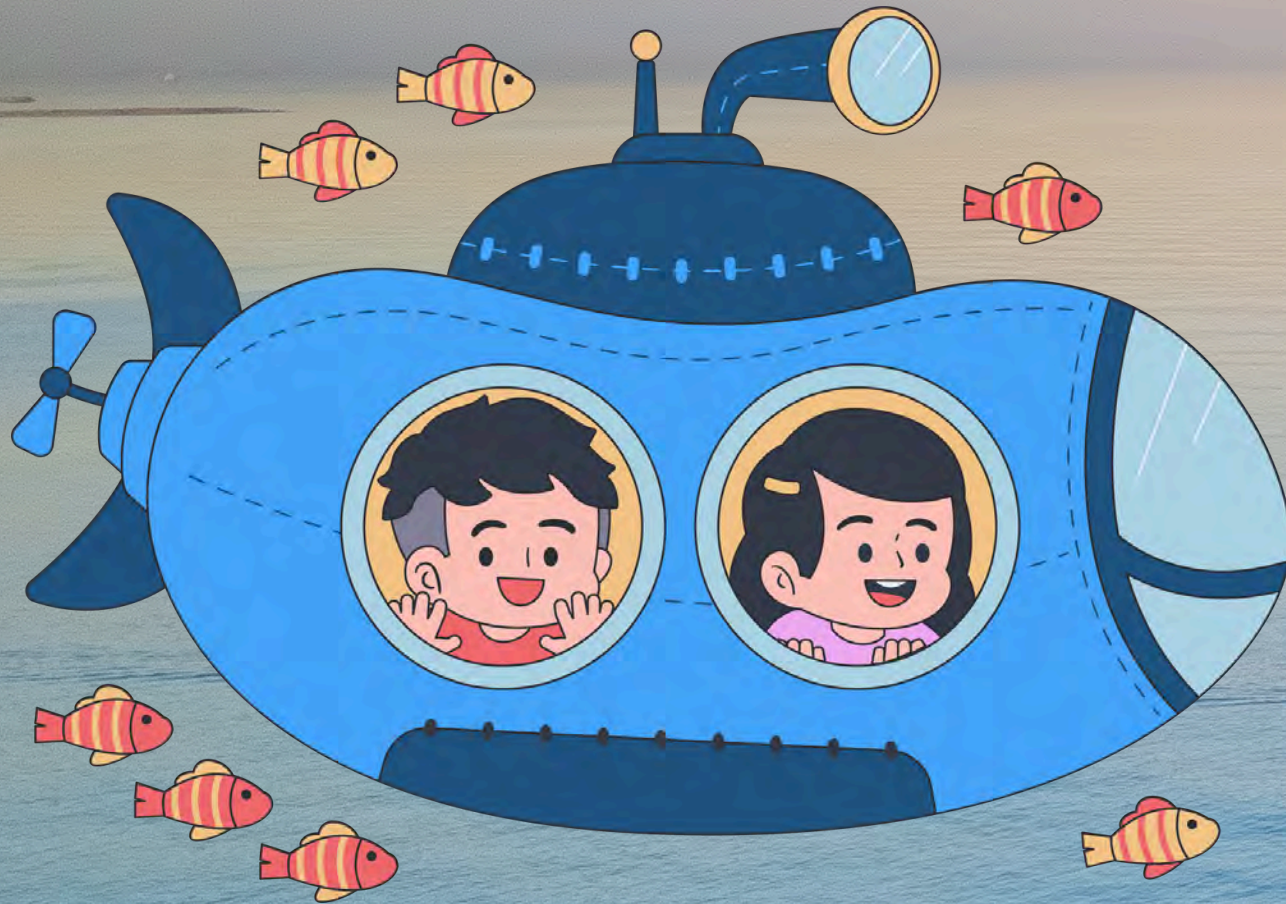
الملحق

الملحق أ: أمثلة توضيحية للحلول القائمة على اللعب

الملحق ب: إرشادات موضوعية للنظر فيها

الملحق ج: المؤشرات الرئيسية لمرحلة إثبات صحة المفهوم والانتقال إلى التوسُّع

الملحق د: تعليمات بوابة تقديم الطلبات، FLUXX



الملحق أ: أمثلة توضيحية للحلول القائمة على اللعب

استنادًا إلى تعريف "الحلول القائمة على اللعب" المفصل في القسم 2.2 من طلب تقديم العروض، إليك بعض الأمثلة التوضيحية لما يمكن أن تبدو عليه الحلول القائمة على اللعب. هذه القائمة ليست شاملة، بل تشجع على طرح حلول برنامجية مبتكرة أخرى طالما أنها تتوافق مع تعريف اللعب المحدد في القسم 2.2.

أمثلة على الحلول القائمة على اللعب:

الحلول العامة:

- توفير دعم مستمر لمقدمي الرعاية ليتمكنوا من رعاية أطفالهم بشكل أفضل وتحسين صحتهم النفسية ورفاهيتهم. يشمل ذلك تقديم رعاية مستجيبة للأطفال ودمج الأنشطة القائمة على اللعب التي تعزز نمو أدمغتهم بشكل صحي.
- تعزيز فرص الحصول على برامج تعليمية مبكرة عالية الجودة وممتعة للأطفال
- تعزيز وتطوير برامج التربية التفاعلية القائمة على اللعب التي تمكن الوالدين ومقدمي الرعاية من بناء علاقات قوية مع أطفالهم الصغار وتعزيز رفاههم من خلال الأنشطة المتنوعة القائمة على اللعب، سواء كانت في المنزل أو في المراكز أو عبر المنصات الرقمية أو غيرهم

تطوير وتنفيذ برامج الصحة العقلية والدعم النفسي الاجتماعي (MHPSS) القائمة على اللعب في مساحات

- التعليم الابتدائي الرسمية وغير الرسمية وعبر السنوات الأولى التي قد تشمل: Basic safety and security
- أنشطة السلامة والأمن الأساسية (مثل رعاية التنشئة المرحة والسلامة في المنزل والمدارس)،
- دعم الأسرة والمجتمع (مثل التعلم الاجتماعي العاطفي القائم على اللعب، واللعب الحر، والأبوة والأمومة المرحة)،
- الرعاية المركزة (مثل جلسات اللعب الجماعية للأطفال ذوي الاحتياجات غير السريرية)

الحلول القائمة على اللعب في المدرسة:

- مشاركة المعلمون والميسرون في برامج تدريبية مكثفة حول أساليب وممارسات التعلم باللعب، بهدف تطبيقها بشكل فعال في بيئة التعلم.
- حصول لجان إدارة المدارس والمراكز التعليمية على تدريبات مكثفة حول بناء بيئة مدرسية إيجابية وتحفيز مشاركة المجتمع المدرسي في منهجية التعلم باللعب.
- دعم المدرسين الأوائل والمدرسين الرئيسيين الآخرين لقيادة وتعزيز أنشطة التطوير المهني المستمر في منهجية التعلم باللعب، بما يشمل الإشراف المساند، والتدريب، والتعلم من الزملاء، وتقديم الرسائل الداعمة.
- مشاركة أعضاء المجتمع المدرسي بنشاط في دعم التعلم من خلال أنشطة اللعب.
- تزويد المعلمين والتلاميذ بمواد التدريس والتعلم الأساسية لمنهجية التعلم باللعب.

الحلول القائمة على اللعب في التعليم غير الرسمي:

- دعم الأطفال خارج المدرسة أو الأطفال المعرضين لخطر التسرب من خلال التعلم السريع القائم على اللعب و/أو برامج اللحاق بالركب.
- إنشاء بيئات تعليمية مرحة صديقة للطفل.

الملحق ب: إرشادات موضوعية للنظر فيها

بالإضافة إلى تلبية المعايير العامة لجميع البلدان الأربعة (راجع القسم 2.4)، نشجع على أن تتضمن المقترحات موضوعًا فرعيًا واحدًا على الأقل من بين الموضوعات التالية، دون أن يقتصر الأمر عليها. نود التنويه بأننا ما زلنا نشجع وندرس المقترحات التي لا تُركّز بشكل صريح على هذه الموضوعات الفرعية، طالما أنها تتفق مع مجالات التركيز العامة الموضحة في قسم 2.4.

نشجع الابتكارات التي:

- تركز على تعزيز فرص التعليم والتنمية غير الرسمية (خارج نظام التعليم الرسمي الذي تديره الحكومة، مثل التعليم في المنزل، والمراكز المجتمعية، والمنظمات التي يقودها اللاجئون، وغيرها) لتحسين وصول الأطفال الذين يتخلفون عن الركب، بما في ذلك على سبيل المثال لا الحصر اللاجئين، والأطفال من المجتمعات المضيفة، والفتيات الصغيرات/المراهقات، والأطفال ذوي الإعاقة، وأولئك الذين يعيشون في المناطق النائية/الساحلية؛ و/أو
- النظر في العيوب المتعلقة بالنوع الاجتماعي للمعلمين أو مقدمي الرعاية، وكذلك للفتيات الصغيرات اللواتي سيستفدن في نهاية المطاف من الابتكار المقترح؛ و/أو
- النظر في تعزيز الصحة النفسية الإيجابية والرفاهية من خلال استخدام النهج المستندة إلى فهم الصدمات، والدعم النفسي الاجتماعي (PSS)، والتعلم الاجتماعي والعاطفي (SEL)، مع المناهج القائمة على الكفاءة (CBC)، للمعلمين و/أو مقدمي الرعاية الذين يعيشون في بيئات متعددة الأزمات، وكذلك للأطفال الذين سيستفيدون في نهاية المطاف من الابتكار المقترح؛ و/أو
- الاستفادة من التقنيات والموارد الرقمية لتعزيز الوصول إلى الابتكار المقترح و/أو زيادة استخدامه؛ و/أو
- النظر في مشاركة الأب في تعليم الأطفال ونمائهم.



الملحق ج: المؤشرات الرئيسية لمرحلة إثبات صحة المفهوم والانتقال إلى التوسّع

المؤشرات الرئيسية

في حال الموافقة على تمويل مشروعكم، سيُطلب تقديم تقرير تفصيلي يغطي مجموعة من النتائج والمخرجات، والتي تشمل على سبيل المثال لا الحصر تلك المذكورة أدناه. يرجى العلم أن القائمة النهائية للنتائج والمخرجات ستُحدد بالتعاون بين فريق المشروع ومنظمة التحديات الكبرى كندا.

النتائج النهائية

النتائج النهائية هي الآثار طويلة الأجل الناتجة عن الابتكار. يجب أن تكون النتائج النهائية قابلة للتحقيق والقياس بحلول نهاية فترة التمويل.

تهدف مبادرة "لنعب، نتعلم، نزهة" في نهاية المطاف إلى ضمان حصول الأطفال الذين يعيشون في بيئات متعددة الأزمات، من سن الولادة وحتى سن الثانية عشرة، على نتائج تنموية وتعليمية مبكرة ملموسة ومؤثرة. كما تهدف المبادرة إلى تمكين مقدمي الرعاية والمعلمين والشركاء الداعمين الآخرين من تحسين رفاهيتهم وقدراتهم على توفير بيئة رعاية وتعليم داعمة للأطفال. عند تقييم هذه النتائج، يُنصح المبتكرون باستخدام أدوات ونهج تقييم مناسبة ثقافيًا ومثبتة محليًا، وذلك عند توفرها.

كما هو مفصل في القسم 2.5، يتعين على المبتكرين تقديم تقارير نصف سنوية حول تقدمهم في تحقيق واحدة على الأقل من النتائج ذات الأولوية التالية:

النتيجة ذات الأولوية رقم 1:

عدد الأطفال الذين أظهروا تحسنًا ملحوظًا في نتائجهم التنموية، بما في ذلك أولئك الذين حققوا معالم نمو مناسبة لأعمارهم في المجالات التالية:

- النمو المعرفي
- التطور اللغوي وتنمية المهارات اللغوية
- النمو الاجتماعي والعاطفي والسلوكي
- النمو البدني بما في ذلك المهارات الحركية الكبيرة/الدقيقة

*تماشيًا مع نموذج "التطوير الشامل للطفل" الذي يقر بالترابط بين هذه المجالات التنموية المختلفة، ينبغي على المبتكرين اعتماد نهج متكامل يركز على مراقبة النتائج عبر كل من هذه المجالات.

النتيجة ذات الأولوية رقم 2:

عدد الأطفال الذين حققوا تحسينات ملموسة وقابلة للقياس في كفاءات التعلم أو التعليم الأساسية، بما في ذلك أولئك الذين بلغوا الحد الأدنى من مستويات الكفاءة المحددة حسب العمر من أجل:

- مهارات القراءة والكتابة، بما يشمل فهم النصوص، والمفردات، والوعي الصوتي، ومهارات فك الرموز.
- المهارات الرياضية، بما في ذلك الحساب الأساسي ومعرفة الأرقام والعمليات والقياس وحل المشكلات والاستدلال

يجب على المبتكرين اختيار أدوات ومناهج التقييم بعناية، بحيث تكون ملائمة للسياق المحلي وتعكس توقعات المناهج الدراسية فيه.

من الجدير بالذكر أن الأطفال المتأثرين بالأزمات يعانون من ضغوط معرفية أكبر من أقرانهم، مما قد يؤثر سلبيًا على أدائهم في الاختبارات الموحدة التي تتم معايرتها على عينات سكانية لم تواجه نفس الظروف الصعبة. إن الشدائد والصدمات قد تؤثر سلبيًا على الصحة النفسية والاجتماعية والعاطفية للأفراد، مما يؤدي بدوره إلى انخفاض أدائهم الأكاديمي. هناك أيضًا خطر أن يؤدي إجراء التقييمات إلى شعور بعض الأطفال بالإحباط والقلق. لذا، ينبغي على المبتكرين أخذ هذه القيود بعين الاعتبار عند اتخاذ قرار باستخدام أداة موجودة، أو تعديل أداة قائمة، أو تطوير أداة جديدة خاصة بهم. يجب على المبتكرين أيضًا النظر في الإجراءات والموارد التي يمكن وضعها لضمان شعور الأطفال بالأمان والدعم أثناء عملية التقييم.

النتيجة ذات الأولوية رقم 3:

عدد مقدمي الرعاية و/أو المعلمين أو الأفراد الآخرين ضمن شبكة دعم الطفل، الذين يظهرون تحسنًا في نتائج الصحة النفسية والرفاهية، وتعزيز قدراتهم على تقديم رعاية مُساندة وتهيئة بيئات تعليمية داعمة للأطفال في سياقات الأزمات المتعددة. ويشمل هذا:

- تحسينات قابلة للقياس في مؤشرات الصحة النفسية والرفاهية، يتم تقييمها باستخدام أدوات وأساليب مُعتمدة ثقافيًا. يمكن أن يشمل ذلك تحسينات في جوانب الصحة النفسية الإيجابية، مثل القدرة على التكيف والمرونة وبناء العلاقات الاجتماعية، إلى جانب تقليل حدة الأعراض السلبية مثل القلق والاكتئاب والضيق النفسي.
- تحسينات قابلة للقياس في المعارف والمواقف والممارسات المتعلقة بالتربية الإيجابية، وتوفير الرعاية الداعمة وخلق بيئات تعليمية محفزة للأطفال المتأثرين بالأزمات.

سيُشجّع المبتكرون الذين يركزون على قياس تقدمهم نحو تحقيق النتيجة ذات الأولوية رقم 3 على ربط جهودهم بقياس التقدم المحرز نحو تحقيق إحدى النتيجتين ذاتي الأولوية رقم 1 أو رقم 2.

على الرغم من أنه ليس شرطًا إلزاميًا، إلا أنه قد يكون من المفيد أن يوسع المبتكرون نطاق تقييمهم ليشمل جوانب الصحة النفسية والاجتماعية للأطفال. وتشمل هذه المؤشرات جوانب الصحة النفسية الإيجابية، مثل زيادة الرفاهية النفسية، والقدرة على التعامل مع الضغوط، والسلوكيات الاجتماعية الإيجابية، والشعور بالانتماء والمرونة، بالإضافة إلى جوانب الصحة النفسية السلبية، مثل انخفاض مستويات القلق والاكتئاب والضيق النفسي. من المهم أن يختار المبتكرون أدوات تقييم الصحة النفسية التي تراعي الثقافة المحلية والعمر وتتمتع بمعايير صدقية ومعايرة محلية، وذلك إدراكًا للتنوع الكبير في المعايير الثقافية والمعتقدات والتعبير عن الصحة النفسية بين المجتمعات المختلفة.

بالنسبة لكل نتيجة من النتائج ذات الأولوية، يُتوقع من المبتكرين تقديم بيانات مصنفة حسب العمر والجنس وحالة (الإعاقة).

بالإضافة إلى تتبع مدى الوصول، والحضور، والتفاعل لدى الأطفال و/أو شبكات دعمهم، ينبغي أن تتضمن جميع المقترحات (سواء كانت إثبات صحة المفهوم (POC) أو مرحلة الانتقال إلى التوسّع (TTS)) على الأقل واحدة من النتائج ذات الأولوية ضمن خطط الرصد والتقييم والمساءلة والتعلم (MEAL) الخاصة بها (راجع الملحق ج لمزيد من التفاصيل): يمكن تحقيق ذلك من خلال مناهج متعددة، بما في ذلك المنهجيات القائمة على الفن والنوعية. في بعض الحالات، قد يكون من الممكن والمناسب إشراك الأطفال بشكل أكثر عمقًا، مثل من خلال التشاور، أو التعاون، أو المشاركة التي يقودها الأطفال في تصميم الابتكار ورصده. يجب ألا يتم إشراك الأطفال في تصميم البرنامج والرصد والتقييم والمساءلة والتعلم (MEAL) إلا عند تقييم النهج المخطط لها على أنها أخلاقية، مناسبة، وصارمة، مع وضع ضمانات كافية لحماية الأطفال المعنيين، واحترامهم، وتعكس قدراتهم.

الملحق د: تعليمات بوابة تقديم الطلبات، Fluxx

للتقدم بطلب للحصول على التمويل، يتعين على المتقدمين استخدام نموذج الطلب الإلكتروني المُتاح حصريًا عبر بوابة Fluxx التابعة لمنظمة (https://gcc.fluxx.io) Grand Challenges Canada.

1. انتقل إلى <https://gcc.fluxx.io>

المستخدمون الحاليون:

- إذا كنت قد تقدمت بطلب للحصول على تمويل في الماضي، فلديك حساب بالفعل ولا تحتاج إلى التسجيل للحصول على حساب جديد.
- يمكنك إعادة تعيين كلمة مرورك، إذا كنت لا تتذكرها، والوصول الفوري إلى البوابة، ما عليك سوى الضغط على رابط "هل نسيت كلمة المرور؟".
- إذا كان عنوان بريدك الإلكتروني أو ارتباطك بالمؤسسة قد تغير منذ آخر تسجيل لك، فستحتاج إلى التسجيل للحصول على حساب جديد.

مستخدمون جدد

- اضغط على زر "إنشاء حساب الآن". تأكد من القيام بذلك في أقرب وقت ممكن، حتى يكون لديك الوقت الكافي لمراجعة الطلب وإكماله.
- املأ النموذج عبر الإنترنت بمعلوماتك. لضمان إعداد حسابك بشكل صحيح، يرجى إدخال اسم ومعلومات قائد المشروع (مقدم الطلب) والمنظمة المتقدمة بالطلب. المعلومات التي تسجلها ستظهر تلقائيًا في الطلب ولا يمكن تعديلها إلا من خلال الاتصال بمنظمة التحديات الكبرى كندا.

2. ستتلقى، بمجرد إرسال معلومات التسجيل الخاصة بك، رسالة بريد إلكتروني للتحقق. إذا لم تتلقَ رسالة التحقق الإلكترونية، تحقق من مجلد الرسائل غير المرغوب فيها (Spam). اضغط على رابط URL الموجود في البريد الإلكتروني لاختيار كلمة مرور من اختيارك.

3. بمجرد حصولك على تفاصيل حسابك، أدخل اسم المستخدم (عنوان بريدك الإلكتروني) وكلمة المرور. اضغط على تسجيل الدخول.

4. اضغط على رابط Welcome/Bienvenue في القائمة اليسرى، ومُرّر للأسفل للوصول إلى فرصة تمويل Play Learn Thrive، واضغط على زر Start New Application (بدء تطبيق جديد).

- يمكنك حفظ عملك في أي وقت والعودة إليه لاحقًا عن طريق تسجيل الدخول إلى حسابك والضغط على المسودات / Ébauches، ثم الضغط على تعديل.
- عند الانتهاء من التحرير، احفظ نموذجك واضغط على زر إرسال. بمجرد الإرسال، لن تتمكن من التعديل.

النتائج المتوسطة

النتائج المتوسطة هي التغييرات متوسطة الأجل الناتجة عن الابتكار. يجب أن تكون هذه النتائج قابلة للتحقيق والقياس ضمن قيود الوقت والموارد الخاصة بالمشروع، وأن ترتبط ارتباطًا مباشرًا بمخرجات المشروع، مثل:

- عدد الأطفال من حديثي الولادة حتى 12 سنة الذين يستخدمون الابتكار لتحسين نتائجهم التنموية أو التعليمية. ويشمل ذلك:
 - عدد الأطفال الذين تحسن وصولهم إلى تعليم عالي الجودة أو إلى بيئات تعليمية داعمة كانت قد تعطلت أو لم تكن متاحة بشكل مستمر في السابق
 - عدد الأطفال الذين يعيشون في سياق رعاية محسّن، بما في ذلك الحماية من الإساءة والاستغلال، أو في بيئة أكثر أمانًا ورعاية تدعم نموهم الصحي وتعلمهم
- عدد مقدمي الرعاية، والمعلمين، ومقدمي الرعاية المجتمعية، والقادة الدينيين، أو الأفراد الآخرين ضمن شبكة دعم الطفل، الذين يستخدمون الابتكار لتحسين صحتهم النفسية ورفاهيتهم، وتعزيز قدرتهم على تقديم رعاية دافئة وتهيئة بيئات تعليمية داعمة.

النتائج الفورية

النتائج الفورية هي التغييرات قصيرة الأجل الناتجة عن الابتكار. يجب أن تكون هذه النتائج قابلة للقياس والتحقيق نسبيًا بعد وقت قصير من تنفيذ المشروع، ويجب أن ترتبط ارتباطًا مباشرًا بمخرجات المشروع مثل:

- عدد المنشآت/المواقع المنفذة للابتكار
- عدد الوسطاء الذين ينفذون ابتكارًا يهدف إلى تحسين نتائج نمو الطفل وتعلمه، أو تعزيز قدرة و/أو رفاهية شبكات الدعم المحيطة بالأطفال
- عدد الوسطاء المشاركين من خلال نماذج "تدريب المدرب" (ToT)

المخرجات

المخرجات هي المنتجات أو الخدمات التي يتم إنتاجها أو تطويرها أو تنفيذها بشكل مباشر كجزء من الابتكار، بما في ذلك:

- عدد الوظائف التي تم خلقها نتيجة للابتكار
- عدد مخرجات المشروع، أو الأوراق البحثية التي راجعها الأقران، أو براءات الاختراع المودعة (إن وجدت)
- الأنشطة والمعالم والنتائج المتعلقة بإشراك أصحاب المصلحة الرئيسيين والشركاء الاستراتيجيين الذين يساهمون في توسيع نطاق الابتكار
- الأنشطة والنتائج المتعلقة باعتماد/تنفيذ السياسات أو الخطط أو اللوائح أو التشريعات من قبل الحكومات المحلية

Save the Children. REPORT: MORE THAN 16 MILLION CHILDREN IN KENYA FACE THE DOUBLE THREAT OF CLIMATE [21] DISASTER AND CRUSHING POVERTY. <https://kenya.savethechildren.net/news/report-more-16-million-children-kenya-face-double-threat-climate-disaster-and-crushing-poverty>

ECD Network for Kenya and Mathematica. Early Childhood Development Systems Measurement for Kenya. [22] <https://ecdnetworkforkenya.org/wp-content/uploads/2024/01/ECD-ESA-Systems-Baseline-Report-for-Kenya.pdf>
Piper, Benjamin, Sarah Dryden-Peterson, Vidur Chopra, Celia Reddick, and Arbogast Oyanga. 2020. "Are Refugee Children Learning? Early Grade Literacy in a Refugee Camp in Kenya." *Journal on Education in Emergencies* 5 (2): 71-107. <https://doi.org/10.33682/f1wr-yk6y>

[ECD Network for Kenya and Mathematica. Early Childhood Development Systems Measurement for Kenya](#) ²²

[Piper, B., Dryden-Peterson, S., Chopra, V., Reddick, C., and Oyanga, A. 2020. "Are Refugee Children Learning? Early Grade Literacy in a Refugee Camp in Kenya." *Journal on Education in Emergencies* 5 \(2\): 71-107](#) ²³

[Africanews. Uganda's refugees are 3.6% of its population](#) ²⁴

[IPC. Uganda: Acute Malnutrition Situation February - July 2022 and Projection for August 2022 - January 2023](#) ²⁵

[Ministry of Education and Sports. SECOND EDUCATION RESPONSE PLAN FOR REFUGEES AND HOST COMMUNITIES IN UGANDA](#) ²⁶

[UNHCR. Lebanon: Needs at a Glance, 2024](#) ²⁷

[Johnson, Daniel. Lebanon crisis: Over one million people flee strikes amid invasion fears. UN News](#) ²⁸

[France24. Education on hold as Lebanon's schools turned into shelters for displaced](#) ²⁹

[UNHCR. Lebanon: Needs at a Glance, 2024](#) ³⁰

[UNHCR. Lebanon: Needs at a Glance, 2024](#) ³¹

[France24. Education on hold as Lebanon's schools turned into shelters for displaced](#) ³²

[Krupar, A., & D'Sa, N. \(2024\). Measuring learning during crises: Developing and validating the Holistic Assessment of Learning and Development Outcomes \(HALDO\). *International Journal of Educational Research Open*, 6, 100320](#) ³³

[UNICEF Jordan. Jordan Country Report on Out-of-School Children](#) ³⁴

[Straimer, C. Early Childhood Education for Jordanian and Syrian Children in Jordan-ECE \(HEROES\) Project Overview. HEROES Factsheet EN \(1\).pdf](#) ³⁵

[UNICEF Education. Jordan: Supporting Teachers to Improve Foundational Learning for Syrian Refugee Students in Jordan](#) ³⁶

[Beni Yonis O; Khader Y; Al-Mistarehi AH; Abu Khudair S; Dawoud M. Behavioural and emotional symptoms among schoolchildren: a comparison between Jordanians and Syrian refugees. *East Mediterr Health J.* 2021;27\(12\):1162-1172](#) ³⁷

3. نطاق البرنامج

[38] التأسيس يعني إنشاء كيان قانوني مستقل ذو حقوق وواجبات محددة بموجب القانون. الأفراد غير مؤهلين.

[39] يرجى ملاحظة أنه رغم أن المؤسسة الحكومية لا يمكن أن تكون المتقدم الرئيسي، إلا أن المتقدمين غير الربحيين يمكنهم التعاون مع جهة حكومية.

[40] مسارات توسيع نطاق القطاع العام تناسب المشاريع التي من المحتمل أن تحفز الوزارات والإدارات الحكومية في البلد المضيف، أو الجهات المانحة متعددة الأطراف، أو اللاعبين الآخرين في القطاع العام على توسيع نطاقها. ينبغي أن تكون هذه متوافقة مع الخطة أو الاستراتيجية الصحية الوطنية أو دون الوطنية للبلد وقادرة على الاندماج فيها.

4. إثبات صحة المفهوم (POC)

[41] التأسيس: يعني إنشاء كيان قانوني مستقل ذو حقوق وواجبات محددة بموجب القانون. الأفراد غير مؤهلين للتقديم.

[42] يرجى ملاحظة أنه رغم أن المؤسسة الحكومية لا يمكن أن تكون المتقدم الرئيسي، إلا أن المتقدمين غير الربحيين يمكنهم التعاون مع جهة حكومية.

5. مرحلة الانتقال إلى التوسع (TTS)

[43] التأسيس: يعني إنشاء كيان قانوني مستقل ذو حقوق وواجبات محددة بموجب القانون. الأفراد غير مؤهلين للتقديم.

[44] يرجى ملاحظة أنه رغم أن المؤسسة الحكومية لا يمكن أن تكون المتقدم الرئيسي، إلا أن المتقدمين غير الربحيين يمكنهم التعاون مع جهة حكومية.

الملخص التنفيذي

[1] التأسيس يعني إنشاء كيان قانوني مستقل ذو حقوق وواجبات محددة بموجب القانون. الأفراد غير مؤهلين.

1. المقدمة

[2] أوقفوا الحرب على الأطفال. <https://data.stopwaronchildren.org>

[3] Journal on Education in Emergencies, 7(1), 5. العدد 1، المجلد 7، JElE ملاحظة تحريرية: Shah, S., & Lombardi, J. (2021) <https://doi.org/10.33682/m5tn-wvc9>

[4] Snider, Leslie, and Wendy Ager. World Vision International - IFRC Reference Centre for Psychosocial Support, 2019, The Toolkit for Child Friendly Spaces in Humanitarian Settings.

[5] منظمة الصحة العالمية. (2018). رعاية تنمية الطفولة المبكرة: إطار لمساعدة الأطفال على البقاء والازدهار لتحويل الصحة والإمكانات البشرية. منظمة الصحة العالمية. <https://apps.who.int/iris/handle/10665/272603>

[6] Journal on Education in Emergencies, 7(1), 5. العدد 1، المجلد 7، JElE ملاحظة تحريرية: Shah, S., & Lombardi, J. (2021) <https://doi.org/10.33682/m5tn-wvc9>

[7] Kadir, A., Shenoda, S., Goldhagen, J. & Pitterman, S. The effects of armed conflict on children. *Pediatrics* 142, (2018)

2. نهجنا

[8] HIRANI, S. A., & RICHTER, S. (2019). MATERNAL AND CHILD HEALTH DURING FORCED DISPLACEMENT. *JOURNAL OF NURSING SCHOLARSHIP*, 51(3), 252-261

[9] SPEIDEL, R., GALARNEAU, E., ELSAYED, D., MAHHOUK, S., FILIPPELLI, J., COLASANTE, T., & MALTI, T. (2021). REFUGEE CHILDREN'S SOCIAL-EMOTIONAL CAPACITIES: LINKS TO MENTAL HEALTH UPON RESETTLEMENT AND BUFFERING EFFECTS ON PRE-MIGRATORY ADVERSITY. *INTERNATIONAL JOURNAL OF ENVIRONMENTAL RESEARCH AND PUBLIC HEALTH*, 18(22), 12180

[10] FELDMAN, D. (2019). CHILDREN'S PLAY IN THE SHADOW OF WAR. ERIC. [HTTPS://FILES.ERIC.ED.GOV/FULLTEXT/EJ1220280.PDF](https://files.eric.ed.gov/fulltext/EJ1220280.pdf)

[11] SOLIS, S. LYNNETH, CLAIRE W. LIU, AND JILL M. POPP. THE LEGO FOUNDATION, 2020, LEARNING TO COPE THROUGH PLAY: PLAYFUL LEARNING AS AN APPROACH TO SUPPORT CHILDREN'S COPING DURING TIMES OF HEIGHTENED STRESS AND ADVERSITY

[12] YOSHA SMITA GARGEYA, "THRIVING WITH PLAY", KEYNOTE ADDRESS, PEDAL PLAY AND MENTAL HEALTH CONFERENCE, CAMBRIDGE, UK, SEPTEMBER 7, 2023

[13] UNICEF. THE CLIMATE CRISIS IS A CHILD RIGHTS CRISIS. [HTTPS://WWW.UNICEF.ORG/REPORTS/CLIMATE-CRISIS-CHILD- RIGHTS-CRISIS](https://www.unicef.org/reports/climate-crisis-child-rights-crisis)

[14] UNICEF. CHILDREN DISPLACED IN A CHANGING CLIMATE: PREPARING FOR A FUTURE ALREADY UNDERWAY. [HTTPS://WWW.UNICEF.ORG/REPORTS/CHILDREN-DISPLACED-CHANGING-CLIMATE](https://www.unicef.org/reports/children-displaced-changing-climate)

[15] The LEGO Foundation. Learning through play: a review of the evidence. https://cms.learningthroughplay.com/media/wmtimbe0/learning-through-play_web.pdf

[16] Yogman, M., Garner, A., Hutchinson, J., Hirsh-Pasek, K., Golinkoff, R. M., Baum, R., Gambon, T., Lavin, A., Mattson, G., Wissow, L., Hill, D. L., Ameenuddin, N., Chassiakos, Y. R., Cross, C., Boyd, R., Mendelson, R., Moreno, M. A., Radesky, J., Swanson, W. S., . . . Smith, J. (2018). The Power of Play: A pediatric role in enhancing development in young children. *PEDIATRICS*, 142(3). <https://doi.org/10.1542/peds.2018-2058>

[17] The LEGO Foundation and UNICEF. Learning Through Play: Strengthening learning through play in early childhood education programs. <https://www.unicef.org/sites/default/files/2018-12/UNICEF-Lego-Foundation-Learning-through-Play.pdf>

[18] [Whole Child Education | Learning Policy Institute](#)

[19] IDMC. Country Profile: Kenya. <https://www.internal-displacement.org/countries/kenya>

[20] UNHCR. Kenya Statistics Package. https://www.unhcr.org/ke/wp-content/uploads/sites/2/2024/06/Kenya-Statistics-Package_31-May-2024.pdf



Grand Challenges Canada®
Grands Défis Canada

The **LEGO** Foundation



Grand Challenges Canada®
Grands Défis Canada

The **LEGO** Foundation