



Grand Challenges Canada®
Grands Défis Canada

The LEGO Foundation

نلعب نتعلم نزدهر

الأسئلة الشائعة

يتناول هذا المستند الأسئلة الشائعة المتعلقة بدعوة تقديم العروض الصادرة عن مبادرة "نلعب، نتعلم، نزدهر"، والتي أطلقت في 21 يناير 2025. يرجى التواصل عبر البريد الإلكتروني أدناه، في حالة وجود أسئلة إضافية:
playlearnthrive@grandchallenges.ca

سيتم تحديث هذه الوثيقة الخاصة بالأسئلة الشائعة بشكل دوري طوال فترة تقديم الطلبات. تم تحديث هذا المستند آخر مرة في 21 يناير 2025.

في حال واجهتك أي مشكلة فنية، يُرجى تقديم طلب دعم من خلال الرابط التالي:
<https://www.grandchallenges.ca/fluxsupport>. تأكد من تضمين رقم طلبك، ووصف تفصيلي للمشكلة، بالإضافة إلى لقطات الشاشة أو رسائل الخطأ (إن أمكن). يُرجى ملاحظة أن هذا النموذج مخصص للدعم الفني فقط. لجميع الأسئلة المتعلقة بطلب تقديم العروض أو عملية تقديم الطلبات، يجب إرسال بريد إلكتروني إلى playlearnthrive@grandchallenges.ca.

يُرجى أيضاً زيارة مجموعة أدوات المبتكرين عبر الإنترنت الخاصة بمنظمة التحديات الكبرى كندا، والتي تحتوي على موارد لمساعدة الباحثين والمبتكرين في تطوير مقترحات مشاريعهم والتخطيط لكيفية توسيع نطاق ابتكاراتهم بشكل مستدام وتحقيق تأثير عالمي.

جدول المحتويات

1	معايير الأهلية.....
4	مجالات التركيز.....
5	التمويل والمدة.....
7	إجراءات التقديم والجدول الزمنية.....
11	الميزانية، استخدام الأموال، النفقات المؤهلة.....
13	أسئلة إضافية.....
13s	الموارد.....



معايير الأهلية

5. هل يشترط توفير تمويل مُطابق؟

• إثبات صحة المفهوم (POC) - لا يُعدّ التمويل المُطابق شرطًا أساسيًا للابتكارات في إطار إثبات صحة المفهوم. مع ذلك، تُشجّع جميع المتقدمين الذين تم قبولهم على البدء في تأمين تمويل مُطابق خلال مرحلة إثبات صحة المفهوم لتحسين فرص توسيع نطاق ابتكاراتهم، حيث سيُصبح ذلك شرطًا أساسيًا إذا تم اختيار ابتكارهم للتقدم بطلب للحصول على تمويل الانتقال إلى مرحلة التنفيذ على نطاق واسع.

• مرحلة الانتقال إلى التوسّع (TTS) - بالنسبة للمنح المُخصّصة للمراحل الأولى من الانتقال إلى التوسّع، من الممكن إعفاء بعض الحالات من متطلبات التمويل المُطابق بشكل فردي. بالنسبة لمنح المراحل المتقدمة، يُشجّع المبتكرون على تأمين تمويل مُطابق بنسبة 1:1 على الأقل (أي ما يُعادل قيمة التمويل النقدي المُقدّم من منظمة التحديات الكبرى كندا من خلال الممولين والشركاء الاستراتيجيين. يحق لمنظمة التحديات الكبرى كندا، وفقًا لتقديرها الخاص، أن تطلب تمويلًا مُطابقًا بنسبة تزيد عن 1:1، وذلك بناءً على مرحلة تطور الابتكار.

على الرغم من أنّ تأمين التمويل المُطابق أمر مُستحب، فإنه قد لا يكون إلزاميًا على المبتكرين في مرحلة تقديم الطلبات، ويُمكن لمنظمة التحديات الكبرى كندا استثناء بعض الحالات بشكل فردي حسب ما تراه مناسبًا.

6. هل من الضروري أن أحمل جنسية البلد الذي أتقدم بطلبي فيه أو أن أكون مُقيمًا فيه بشكل دائم؟

لا. لا تعتمد معايير منح التمويل على الجنسية أو المواطنة. لا يُشترط أن يكون المتقدم مواطنًا أو مُقيمًا إقامة دائمة في البلد الذي يُقدّم طلبه من خلالها. ومع ذلك، يُشترط انتساب المتقدم إلى مؤسسة مُسجّلة في بلد مُوئل (كينيا، أوغندا، لبنان، الأردن).

للإطلاع على مزيد من التفاصيل بشأن الجوانب التي لا يغطيها التمويل في هذه الدعوة، يُرجى مراجعة القسم 3.2 من طلب تقديم العروض.

7. هل يحق للمؤسسة تقديم أكثر من طلب؟

نعم. بإمكان المؤسسة تقديم عدة طلبات. إذا كانت المؤسسة ترغب في تقديم أكثر من طلب، يجب أن يُحدّد لكل طلب قائد مشروع مختلف، وأن يقوم كل قائد مشروع بإنشاء حساب مُنفصل خاص به على بوابة Fluxx.

8. هل بإمكان المتقدم تقديم أكثر من طلب واحد؟

لا لا يمكن أن إدراج اسم قائد المشروع إلا في طلب واحد فقط من طلبات هذا العرض. ومع ذلك، سيتم استقبال الطلبات في إطار مرحلة الانتقال إلى التوسّع (TTS) على مراحل مُتعددة، وإذا لم يحظ طلبك بالقبول في مرحلة ما، فسيُتاح لك التقديم مُجددًا في مرحلة لاحقة.

9. هل يحق لقائد مشروع سبق تمويله من منظمة التحديات الكبرى كندا التقدم بطلب لهذا العرض؟

قادة المشاريع الذين سبق أن حصلوا على تمويل من منظمة "Grand Challenges Canada" مؤهلون للتقدم لهذا العرض فقط إذا كان مشروعهم السابق قد انتهى أو سينتهي قبل التاريخ المُتوقّع لبدء هذه المنحة الجديدة.

1. كيف يمكنني معرفة ما إذا كانت مؤسستي مؤهلة للتقديم؟

للتقدم لدعوة تقديم العروض، يجب على المتقدم أن يكون مستوفيًا للشروط التالية:

- يجب أن يكون ممثلًا لمنظمة غير ربحية؛
- يجب أن يكون كيانًا مُؤسّسًا وموثّقًا قانونيًا (أو ما يعادله)[1]
- يجب أن يكون مُسجّلًا قانونًا لمزاولة الأعمال التجارية في أحد البلدان الأربعة ذات الأولوية على الأقل (كينيا، أوغندا، لبنان، والأردن)
- يجب أن يكون نشطًا في واحدة على الأقل من الدول الأربع ذات الأولوية
- يجب تنفيذ المشروع مباشرة (في واحدة على الأقل من الدول الأربع ذات الأولوية)
- يجب على المتقدم أن ينفذ المشروع بشكل مباشر في واحدة على الأقل من الدول الأربع ذات الأولوية: (كينيا، أوغندا، لبنان، الأردن) ليُقبل طلبه؛
- يجب على المتقدم أن يلتزم بمجالات التركيز المحددة في طلب تقديم العروض (وتحديدًا في القسم 4.5 الخاص بإثبات صحة المفهوم (POC) والقسم 5.5 الخاص بمرحلة الانتقال إلى التوسّع (TTS))

[1]التأسيس: يعني إنشاء كيان قانوني مستقل ذو حقوق وواجبات محددة بموجب القانون. الأفراد غير مؤهلين للتقديم. يمكن للمنظمات المسجلة قانونًا في بلدان أخرى، والتي لها وجود فعلي وتنفذ مشروعًا في أحد البلدان الأربعة ذات الأولوية على الأقل، التقدم بطلب.

2. ماذا تعني كلمة "مؤسس قانونًا" من حيث الأهلية؟

سيختلف معنى "المؤسس قانونًا" باختلاف الأنظمة القانونية في مختلف الدول. يجب على كل مقدم طلب فهم كيفية تطبيق ذلك ضمن نطاق اختصاصه القضائي. عادةً، "المؤسس قانونًا" يعني أن الكيان تأسس كشخص قانوني مستقل، وله هوية قانونية منفصلة و متميزة. يرجى ملاحظة أن "التسجيل" المحلي أو إنشاء مكتب في البلد قد لا يعني أن المؤسسة قد أُسست قانونيًا. ولكن، قد تكون المؤسسات الخيرية المسجلة والشركات الشريكة المسجلة (مثل الشركات ذات المسؤولية المحدودة في بعض الدول) مؤهلة. في حين أنه سيتم التحقق من هذا المطلب خلال مرحلة فحص الأهلية، ستقوم Grand Challenges Canada أيضًا بإجراء دراسة مستفيضة لهذا المعيار أثناء عملية المفاوضات للمشاريع المختارة.

3. هل هناك أي دول مستبعدة من تمويل منظمة التحديات الكبرى كندا؟

في إطار هذه الدعوة لتقديم المقترحات، يقتصر تمويل منظمة التحديات الكبرى كندا على المشاريع المنفذة في البلدان الأربعة التالية: كينيا، أوغندا، الأردن، لبنان. يرجى ملاحظة أننا نشجع التعاون مع المبتكرين من المنظمات غير الربحية في البلدان الأخرى؛ ومع ذلك، يجب أن يكون مقدم الطلب الرئيسي كيانًا مسجّلًا محليًا في أحد هذه البلدان الأربعة.

4. هل من الممكن التنفيذ في أكثر من بلد واحد؟

نعم، بشرط أن يقتصر التنفيذ على بلد واحد أو أكثر من البلدان الأربعة التالية: كينيا، أوغندا، الأردن، ولبنان.

تحت منظمة التحديات الكبرى كندا المتقدمين على الانتباه إلى الإرشادات الآتية: بالنظر إلى التركيز المواضيعي المتميز والخاص بكل دولة، يتعين على المتقدمين الذين يقدمون طلبًا متعدد الجنسيات توفير مبرر منطقي مفصل لكيفية ملاءمة الابتكار أو الحل للظروف الفريدة لكل دولة من دول التنفيذ. يُرجى الانتباه إلى أن الحد الأقصى للتمويل يبقى ثابتًا لكل طلب. ننصح المتقدمين بالتمعن في فرصة التمويل التي يرغبون في التقدم إليها، وتقييم مدى ملاءمة فكرة الابتكار التي تُطبّق في أكثر من بلد، بالإضافة إلى دراسة جدوى المشروع من حيث الوقت والموارد المالية المُخصّصة له.



1. ما المقصود بـ "شبكات الدعم المُحيطة بالأطفال"؟

قد تشمل شبكات دعم الأطفال أشخاصًا خارج نطاق القائمين على رعاية الأطفال والمُعَلِّمين، من بينهم أفراد المجتمع المحلي والعاملون الصحيون وغيرهم من المقربين للأطفال. نعي تمامًا أن احتياجات الأطفال من الدعم تتغيّر بتغيّر بيئاتهم، وهو ما يدفعنا إلى وضع تعريف مُتعمّد وواسع النطاق لهذا المصطلح.

3. ما المقصود بـ "دمج الحلول القائمة على اللعب"؟

للنظر في تمويل طلبك ضمن هذه الدعوة، يجب أن يتضمن اقتراحك حلًا واحدًا على الأقل يعتمد على اللعب، تُوجد أمثلة لذلك في الملحق أ من وثيقة طلب العروض.

تتنوّع الحلول القائمة على اللعب بين حلول عامة وأخرى أكثر تخصصًا، مثل حلول الصّحة التّفسيّة والدعم التّفسيّ- الاجتماعيّ، والحلول المدرسيّة، وحلول التعليم غير الرّسميّ، وما إلى ذلك.

تتميز الأنشطة المرحّة بالخصائص التالية: (1) تُحدث شعورًا بالبهجة وتولّد مشاعر المتعة والحماس والتشويق، (2) تساعد الأطفال على فهم العالم المحيط بهم واستخلاص معنى من التجارب، (3) تشمل المشاركة الفعالة، التي تجمع عادةً بين المشاركة الجسدية والذهنية واللفظية، (4) التفكير التأملي من خلال ممارسة المهارات وتجربة الاحتمالات ومراجعة الفرضيات واكتشاف تحديات جديدة، (5) تكون تفاعلية اجتماعيًا، ما يُساعد الأطفال على فهم الآخرين وبناء علاقات معهم.

4. كيف تمّ تحديد مجالات التركيز لهذا الطلب؟

يتم توجيه أولوياتنا التمويلية من خلال التحليلات الفُطرية المحلية والمشاورات مع المنظمات الإنسانية الكبرى والخبراء الفنيين في مجالي تنمية الطفولة المبكرة في حالات الطوارئ والتعليم في حالات الطوارئ وممثلي المجتمعات المحلية المتأثرة، بمن فيهم الأطفال ومقدمو الرعاية والمعلمون والمنظمات الأهلية. هدفت هذه المشاورات إلى تحديد أهم العوائق والثغرات التمويلية التي تواجه الأطفال في بيئات الأزمات المتعددة، والقابلة للمعالجة عن طريق الابتكار.

عقب هذه التحليلات، عقدت منظمة التحديات الكبرى كندا ورشة عمل بمشاركة نحو 40 خبيرًا من الخبراء العالميين والإقليميين يمثلون 25 منظمة من البلدان الأربعة المشمولة بالتركيز بهدف التحقق من صحة النتائج وتحديد نطاق وأولويات طلب تقديم العروض.

5. ما هي الشرائح السكانية التي يستهدفها هذا الطلب؟

يهدف إلى دعم المبتكرين لإنشاء أنظمة دعم أكثر قوة لجميع الأطفال من الولادة وحتى سن 12 عامًا في واحد على الأقل من البلدان الأربعة المحورية (كينيا وأوغندا ولبنان والأردن)، مع إيلاء اهتمام خاص لأولئك الذين يواجهون صعوبات في تلبية احتياجاتهم التنموية والتعليمية. على الرغم من أن الفئة العمرية المستهدفة هي الأطفال من الولادة إلى 12 عامًا، يجوز أن تشمل المشاريع أطفالًا أكبر من 12 عامًا، وذلك لاستيعاب حالات إعادة دمجهم في التعليم الابتدائي أو دعمهم عبر برامج التعلّم المُسرّع، وما شابه ذلك.

يهدف تحديدًا إلى دعم الأطفال المعرضين لمخاطر الحماية، والأطفال اللاجئين والنازحين، والفتيات والأمهات المراهقات، والأطفال ذوي الاحتياجات الخاصة والإعاقات، والأطفال الذين يحتاجون إلى دعم في مجال الصحة النفسية والدعم النفسي الاجتماعي، والأطفال الذين يعيشون في المناطق النائية (كالمجتمعات الريفية أو الساحلية)، والأطفال في المجتمعات المضيفة، واللاجئين في المناطق الحضرية، والأسر التي يرأسها أطفال، والأطفال المنتمين إلى الأقليات والمجموعات ذات الهويات الخاصة.

10. لقد تقدمت سابقًا بطلب للحصول على منحة من منظمة التحديات الكبرى كندا ولكن لم يتم اختياري. هل بإمكانني تقديم نفس المشروع لهذا الإعلان عن طلب تقديم العروض؟

نعم، يمكنك إعادة تقديم العرض نفسه طالما أن ابتكارك المُقترح يتوافق مع مجال طلب تقديم العروض، وتنطبق عليك معايير الأهلية.

11. هل يتطلّب التقديم مؤهلات دراسية مُحدّدة؟

لا. باب التقديم لهذا العرض مفتوح للجميع، بغض النظر عن أعمارهم أو خلفياتهم التعليمية. يجب أن يكون قائد المشروع والفريق مؤهلين بالمهارات المطلوبة لتنفيذ فعاليات الابتكار المقترحة وإدارة المنحة المالية.

12. هل من الممكن لفريق من الأفراد تقديم مقترح بالتعاون مع متقدمين آخرين؟

رغم أهمية التعاون في تطوير وتنفيذ المشروع، لا يجوز أن يتضمن أي مقترح أكثر من مُقدّم طلب رئيسي واحد، والذي سيشغل أيضًا منصب قائد المشروع.

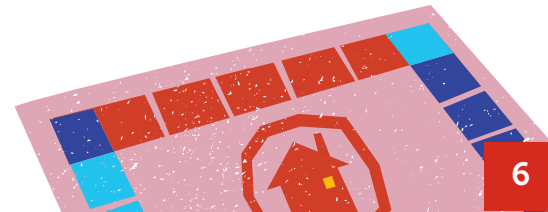


مجالات التركيز

1. ما الذي يجب أن يحتويه ابتكاري لكي يُعتبر مؤهلًا للحصول على التمويل؟

يجب أن تتضمن جميع مقترحات المشاريع مجالات التركيز العامة التالية لكي تُعتبر مؤهلة للتمويل:

- يجب أن تركز الابتكارات على:
 1. دعم تعليم الأطفال (منذ الولادة وحتى سن 12 عامًا) و/أو تنميتهم، مع التركيز بشكل خاص على أولئك الذين لم يحققوا المستوى المطلوب والذين لا يحصلون على الدعم الكافي لتلبية احتياجاتهم التنموية والتعليمية؛ أو
 2. تقوية قدرات و/أو تحسين رفاهية شبكات الدعم المُحيطة بالأطفال، والتي تشمل على سبيل المثال لا الحصر المُعلِّمين ومُقدّمي الرعاية ومُقدّمي الرعاية المجتمعية والقادة الدينيين وغيرهم. أو
 3. دعم الأطفال وكذلك شبكات الدعم الخاصة بهم. في حين أننا نُرحّب وندرس المقترحات التي تُركّز على أحد الخيارين السابقين فحسب، فستكون الأفضلية للمقترحات التي تُبرز اهتمامًا مُشتركًا بالأطفال والأفراد الرئيسيين في دوائر دعمهم.
- من الضروري أن تشمل الابتكارات حلولاً تعتمد على اللعب في تصميمها البرنامجي (يُرجى الرجوع إلى القسم 2.2 والملحق أ في طلب تقديم العروض للاطلاع على أمثلة توضيحية للحلول القائمة على اللعب).
- وستُمنح الأفضلية للمقترحات التي تتطابق مع المجالات الفرعية المُفصّلة في الملحق ب من مستند طلب تقديم العروض. نود التنويه بأننا ما زلنا نشجع وندرس المقترحات التي لا تُركّز بشكل صريح على هذه الموضوعات الفرعية، طالما أنها تتفق مع مجالات التركيز العامة المُوضّحة في هذا القسم.
- ينبغي أن تتسم الابتكارات بالحساسية الثقافية وأن تكون مُوجّهة من المجتمع، مع الأخذ في الاعتبار العوامل الاجتماعية والثقافية والبيئية المُعقّدة التي تُساهم في تعلّم الأطفال ونموهم في مرحلة الطفولة المُبكرة في بلد واحد على الأقل من البلدان الأربعة ذات الأولوية.
- ندعم الابتكارات التي تتناول التطوير الشامل للطفل (يُمكن الاطلاع على القسم 2.2)، حيث نُؤمن بأن تمكين الأطفال من الوصول إلى بيئات تعليمية آمنة وداعمة، في كل من السياقات المدرسية وغير المدرسية، يُسهم في تعزيز نتائج نموهم وتطورهم على نطاق واسع.



التمويل والمدة

- تختلف الأهداف والأغراض المحتملة لتمويل مرحلة الانتقال إلى التوسُّع (TTS) تبعًا لمرحلة تطور الابتكار، ومنها:
- إنتاج بيانات إضافية تدعم التوسع المطلوب، أو معالجة أوجه القصور في البيانات المتوفرة (كإجراء دراسات للتحقق من الصلاحية)؛
- التخطيط الاستباقي للتوسُّع والاستدامة (وضع أو اعتماد خطة عمل مُجدية، ونموذج أعمال، وما إلى ذلك)؛
- بناء القدرات المؤسسية وتوطيد الشراكات الضرورية للتوسُّع

من أمثلة استحقاق تمويل الانتقال إلى التوسُّع (TTS) ما يلي:

- لديّ ابتكار أثبت جدواه المبدئية، وأحتاج الآن إلى وضع خطة مُجدية للتوسُّع والاستدامة، و/أو توفير الأدلة الضرورية للمرحلة التالية
- أحتاج إلى التحقق من صلاحية وجدوى خطة العمل/التوسُّع وقابليتها للتطبيق على نطاق أوسع ومعالجة أوجه القصور
- أحتاج إلى مواصلة تحسين وتطوير خطة العمل/التوسُّع، استنادًا إلى الخبرات المكتسبة

1. ما هي أنواع فرص التمويل المتاحة من خلال هذا الطلب؟

يوجد نوعان من فرص التمويل المتاحة:

- إثبات صحة المفهوم (POC) - اطلع على القسم 4 من طلب تقديم العروض للاطلاع على التفاصيل
- الانتقال إلى التوسُّع (TTS) - اطلع على القسم 5 من طلب تقديم العروض للاطلاع على التفاصيل

2. ما أوجه الاختلاف بين فرصتي التمويل، إثبات صحة المفهوم (POC) ومرحلة الانتقال إلى التوسُّع (TTS)؟

السؤال	إثبات صحة المفهوم (POC)	مرحلة الانتقال إلى التوسُّع (TTS)
ما هو المبلغ الإجمالي للتمويل المتاح لكل مشروع؟	منح تصل إلى 250,000 دولار كندي	منح تصل إلى 1,500,000 دولار كندي
هل يوجد حد أدنى لقيمة التمويل المتاحة للمتقدمين؟	لا يوجد حد أدنى للتمويل؛ ومع ذلك، نتوقع أن تكون قيمة المنح في حدود 250,000 دولار كندي لتحقيق الأهداف والنتائج ذات الأولوية الواردة في طلب تقديم العروض	300,000 دولار كندي
ما هي مدة المنحة؟	ما بين 12 إلى 24 شهر	ما بين 12 إلى 24 شهر

3. أنا غير متأكد ما إذا كان ابتكاري يتناسب مع مرحلة إثبات صحة المفهوم (POC) أو مرحلة الانتقال إلى التوسُّع (TTS) - كيف أحدد فرصة التمويل المناسبة للتقديم عليها؟

مشاريع إثبات صحة المفهوم:

يُساهم تمويل POC في دعم المشروعات الابتكارية في طورها الأول لاختبار وصقل الأفكار الجريئة والمبتكرة. في مرحلة إثبات صحة المفهوم (POC)، لا يُشترط أن يمتلك المبتكرون قاعدة بيانات سابقة تدعم ابتكارهم، لكن يتعين عليهم تقديم خطة واضحة لرصد وتقييم النتائج المتعلقة بالطفل و/أو مقدم الرعاية و/أو المعلم، بما يتوافق مع القسم 2.5 ("التركيز على النتائج") والملحق ج. يجب أن تُحدد الطلبات الناجحة بوضوح نتيجة واحدة على الأقل ذات أولوية من النتائج المرجوة التي يسعى الابتكار إلى تحقيقها، مع وضع أهداف وخطط واضحة لقياس وتقييم التقدم المُحرز (انظر القسم 4.4 "ترسيخ إثبات صحة المفهوم").

مشاريع الانتقال إلى التوسُّع

خلال مرحلة الانتقال إلى التوسُّع (TTS)، نساندُ الابتكارات الواعدة في بداياتها والتي نجحت في مرحلة إثبات صحة المفهوم أو أظهرت نتائج أولية مُبشرة، وتمتلك إمكانات هائلة لإحداث أثر مستدام على مستوى أوسع أو مع وصولها إلى شريحة أكبر من المستفيدين.



إجراءات التقديم والجداول الزمنية

ستتم مراجعة الطلبات خلال فترة تتراوح بين شهر وشهرين تقريبًا بعد الموعد النهائي لتلقي الطلبات، وسيتم إبلاغ المتقدمين الذين لم يحالفهم التوفيق خلال هذه الفترة.

بعد اجتياز المقترحات لمرحلتى المراجعة (الفحص وتقييم النظراء)، ستعرض على اللجنة المختصة في منظمة التحديات الكبرى كندا a لاتخاذ قرار التمويل النهائي.

مرحلة الانتقال إلى التوسُّع (TTS)

قد تستغرق طلبات تمويل مرحلة الانتقال إلى التوسُّع (TTS) من 9 إلى 12 شهرًا تقريبًا لإتمام إجراءات التقديم، وذلك منذ تقديم طلب المرحلة الثانية وحتى بدء المشروع. ستوجّه الدعوة للطلبات التي تجتاز المرحلة الأولى (الفحص وملخص المشروع) فقط لتقديم طلب كامل (المرحلة الثانية).

المرحلة الأولى: فحص الأهلية والابتكار (تستغرق مدتها من شهر الى شهرين)

يقوم المتقدمون بملأ استبيان الفحص والملخص المتوقع

- تم تقديم طلب المرحلة الأولى
- تم فحص طلب المرحلة الأولى للتحقق من الأهلية
- تم فحص طلب المرحلة الأولى للتحقق من الابتكار

المرحلة الثانية: مراجعة الأقران الخارجية (تستغرق مدتها من تسعة اشهر الى سنة)

يتم منح المتقدمين المختارين من اربعة الى ستة أسابيع لإكمال المرحلة الثانية وتقديم الطلب بالكامل. المتوقع

- تم تقديم طلب المرحلة الثانية
- طلب المرحلة الثانية قيد المراجعة الخارجية
- التحقق اللازم
- قرار أو موافقة للجنة

مفاوضات المنح وبدء المشروع

ستتم مراجعة طلبات المرحلة الأولى خلال فترة تتراوح بين شهر وشهرين تقريبًا بعد الموعد النهائي لتلقي الطلبات، وسيتم إبلاغ المتقدمين الذين لم يحالفهم التوفيق خلال هذه الفترة.

تمنح الجهة المانحة المتقدمين الناجحين المدعوين لتقديم طلب كامل مهلة تتراوح بين 4 و 6 أسابيع تقريبًا لإكمال طلب المرحلة الثانية قبل عرض طلباتهم على مراجعة النظراء الخارجيين.

يخضع المدعوون لتقديم طلب كامل (المرحلة الثانية) لعملية مراجعة نظراء خارجيين، يليها تدقيق شامل ومستفيض يشمل إمكانات التأثير والعمليات والجوانب المالية والمعايير الفنية والملكية الفكرية والشراكات والمساواة بين الجنسين والاستدامة البيئية وحقوق الإنسان والشمولية.

يتخذ مجلس إدارة منظمة التحديات الكبرى كندا قرارات التمويل النهائية. تُقدّم لجنة استثمار توصيات التمويل إلى مجلس الإدارة بعد مراجعتها لتوصيات الموظفين (استنادًا إلى مراجعة مستندات الطلب التي يُقدّمها المبتكر وإجراء المزيد من التدقيق النافي للجهالة) والمعلومات الأخرى المتاحة، مثل إجراء مقابلات موجزة مع المبتكر.

1. ما هي إجراءات تقديم الطلبات لكل من فرصتي التمويل (إثبات صحة المفهوم والانتقال إلى التوسُّع)؟

إثبات صحة المفهوم (POC)

يمكن تقديم الطلبات خلال فترة ثلاثة أشهر، تبدأ في 21 يناير 2025 وتنتهي في 24 أبريل 2025.

الموعد النهائي لتقديم طلبات إثبات صحة المفهوم هو 24 أبريل 2025، الساعة 2 ظهرًا بتوقيت شرق الولايات المتحدة.

ستخضع الطلبات لعملية مراجعة على مرحلتين: التدقيق الأولي (المرحلة الأولى) ومرحلة مراجعة النظراء الخارجيين (المرحلة الثانية). ولن توجّه الدعوة إلا للطلبات التي تجتاز مرحلة التدقيق الأولي للخضوع لمراجعة النظراء الخارجيين.

مرحلة الانتقال إلى التوسُّع (TTS)

سيتم قبول الطلبات بشكل مستمر خلال الفترة من 21 يناير 2025 إلى 27 نوفمبر 2025. الموعد النهائي الأول لتقديم الطلبات هو 24 أبريل 2025، الساعة 2 ظهرًا بتوقيت شرق الولايات المتحدة. تتوزع المواعيد النهائية التالية لتقديم طلبات مرحلة الانتقال إلى التوسُّع (TTS) على مدار العام كالتالي:

- الموعد النهائي الثاني لتقديم الطلبات: 21 أغسطس 2025
- الموعد النهائي الثالث لتقديم الطلبات: 27 نوفمبر 2025

تمر طلبات مرحلة الانتقال إلى التوسُّع (TTS) بعملية من مرحلتين: المرحلة الأولى تشمل إكمال استبيان الفرز وتقديم ملخص للمشروع، والمرحلة الثانية تتضمن تقديم طلب مشروع كامل. لن توجّه الدعوة لتقديم طلب كامل (المرحلة الثانية) إلا للطلبات التي تجتاز المرحلة الأولى فقط. ستتم مراجعة طلبات المرحلة الأولى خلال فترة تتراوح بين شهر وشهرين تقريبًا بعد الموعد النهائي لتلقي الطلبات، وسيتم إبلاغ المتقدمين الذين لم يحالفهم التوفيق خلال هذه الفترة.

*للحصول على تفاصيل إضافية حول إجراءات تقديم الطلبات لكل نوع من فرص التمويل، يُرجى الرجوع إلى الأقسام التالية في طلب تقديم العروض:

- إثبات صحة المفهوم: القسم 4.5
- الانتقال إلى التوسُّع: القسم 5.5

2. ما هو الموعد المُتوقَّع لمراجعة طلبى والإعلان عن قرار التمويل؟

إثبات صحة المفهوم (POC)

قد تستغرق عملية تمويل مشاريع إثبات صحة المفهوم (POC) ما يصل إلى تسعة أشهر منذ تقديم الطلب وحتى بداية المشروع.



7. هل يمكنني تقديم طلبي عبر البريد الإلكتروني أو البريد العادي أو شخصيًا؟

لا. يجب تقديم جميع الطلبات إلى طلب تقديم العروض هذا من خلال Fluxx (<https://gcc.fluxx.io/>). لن يُنظر في أي طلب مُرسل عبر البريد الإلكتروني.

8. هل بإمكانني التواصل مباشرةً مع أحد أعضاء الفريق للإجابة عن أسئلتني التي لم تُطرح على الموقع الإلكتروني، وذلك عبر اجتماع أو مكالمة هاتفية؟

نظرًا لحجم الاستفسارات التي نتلقاها، لا يمكننا إجراء محادثات فردية مع المتقدمين المحتملين. حفاظًا على سير العملية بشكل عادل، نطلب من الراغبين في طرح الأسئلة إرسالها عبر البريد الإلكتروني إلى playlearnthrive@grandchallenges.ca.

سنقيم ندوة عبر الإنترنت للمتقدمين بعد إطلاق طلب تقديم العروض، ونرحب فيها بحضور المتقدمين لطرح أسئلتهم. سيُنشر تاريخ الندوة عبر الإنترنت بالإضافة إلى معلومات التسجيل هنا في الأسابيع القادمة.

بالنسبة للمتقدمين الذين يتعدّد عليهم حضور الندوة عبر الإنترنت أو الذين سيتقدمون في دورة استيعاب مرحلة الانتقال إلى التوسّع (TTS) لاحقًا، سنُسجّل الندوة ونُنشر على موقعنا الإلكتروني.

9. ما هي الأدوار المختلفة المذكورة في نموذج الطلب؟

في نموذج الطلب، ستجد أنواع "الأدوار" التالية:

قائد المشروع: يتحمل قائد المشروع المسؤولية الكاملة عن إدارة وتنفيذ جميع جوانب المشروع الممول، بما في ذلك ضمان الالتزام بجميع متطلبات منظمة منظمة التحديات الكبرى كندا والمعايير المحددة للمشروع. يجب أن يكون قادة المشروع منتسبين رسميًا إلى المؤسسة الحاصلة على المنحة. يجب أن يكون حساب Fluxx والملف التعريفي المستخدم لإنشاء الطلب وتقديمه هو حساب قائد المشروع. هذا الأمر بالغ الأهمية، حيث سيخضع كل من قائد المشروع والفريق المعاون لتقييم شامل كجزء لا يتجزأ من عملية المراجعة.

الجهة المخولة بالتوقيع: يجب أن يكون هذا الشخص موظفًا رسميًا في المؤسسة المستفيدة من المنحة، ومخوّلًا بتوقيع العقود والاتفاقيات الملزمة نيابة عن المؤسسة. يجب تقديم اسمهم وعنوان دورهم الوظيفي.

يُرجى ملاحظة أنه في حالة اختيار مشروعكم للتمويل، ستكون لديكم فرصة لإضافة عضو جديد من فريق مؤسستكم.

10. هل هناك حاجة إلى خطابات توصية من الشركاء أو المتعاونين لهذا الطلب؟

لا، هذه الوثائق غير مطلوبة.

11. هل سأحتاج إلى تقديم أي معلومات أو وثائق إضافية بخلاف ملء نموذج الطلب؟

سيغطي نموذج الطلب كافة التفاصيل المتعلقة بالوثائق المطلوبة في كل مرحلة من مراحل التقديم. لا تحتاج إلى تقديم أي وثائق إضافية خارج ما هو مطلوب في نموذج الطلب. في حال قبول طلبك، سنطلب منك تقديم معلومات إضافية لتقييم المشروع بشكل أعمق خلال مراحل التفاوض.

3. كيف يمكنني تقديم طلب؟

للتقدم بطلب للحصول على التمويل، يتعين على المتقدمين استخدام نموذج الطلب الإلكتروني المُتاح حصريًا عبر بوابة Fluxx التابعة لمنظمة منظمة التحديات الكبرى كندا (<https://gcc.fluxx.io/>).

إذا سبق لقائد المشروع التقديم على تمويل منظمة التحديات الكبرى كندا، فسيكون لديه حساب على Fluxx بالفعل. إذا كنت لا تتذكر اسم المستخدم وكلمة المرور، فيرجى إعادة تعيين كلمة المرور بدلاً من إنشاء حساب جديد: https://gcc.fluxx.io/forgot_password

يجب على المتقدمين الجدد زيارة <https://gcc.fluxx.io> واختيار "إنشاء حساب الآن". سيُطلب منك إكمال اختبار قصير لتحديد الأهلية المسبقة وتعبئة معلومات عن قائد المشروع والمؤسسة المُتقدّمة. بعد التسجيل، تحقّق من بريدك الإلكتروني لمعرفة رابط التحقق لتفعيل حسابك. إذا لم تجد البريد الإلكتروني، فتحقّق من مجلد الرسائل غير المرغوب فيها أو المهملة.

بمجرد تنشيط حسابك أو إعادة ضبط كلمة المرور، قم بتسجيل الدخول إلى <https://gcc.fluxx.io> باستخدام بيانات تسجيل الدخول الخاصة بك، ثم اختر نموذج الطلب المطلوب. الرجاء الإجابة على جميع الأسئلة المطلوبة. يمكنك حفظ عملك والعودة إليه لاحقًا. بمجرد الانتهاء من التحرير، يجب عليك إرسال طلبك. يجب عليك تقديم طلبك قبل الموعد النهائي المنشور.

يمكنك العثور على معلومات إضافية حول التقديم عبر Fluxx في الملحق "ج" من طلب تقديم العروض وفي الدليل المرجعي ل Fluxx على الرابط التالي: <https://www.grandchallenges.ca/fluxxsupport/>

4. ماذا أفعل إذا واجهتني مشاكل فنية أثناء إكمال طلبي في FLUXX؟

يُوصى باستخدام متصفح Google Chrome.

إذا لم تتمكن من إرسال طلبك، فقد تكون بعض المعلومات الأساسية مفقودة. قبل الاتصال بالدعم الفني، تأكد من الإجابة على جميع أسئلة الطلب.

إذا واجهتك مشاكل فنية أثناء إكمال طلبك في Fluxx، يُرجى تجربة خطوات استكشاف الأخطاء وإصلاحها التالية. إذا أمكن، احفظ التغييرات التي أجريتها قبل محاولة أي خطوات لحل المشاكل التقنية لتجنب فقدان البيانات.

- حدّث متصفحك (أعد تحميل الصفحة للتأكد من أن المشكلة ليست مؤقتة).
- امسح ذاكرة التخزين المؤقت وملفات تعريف الارتباط. يمكن أن يساعد هذا في حل مشاكل التحميل أو العرض.
- احرص على استخدام إصدار مُحدّث من Chrome.

في حال استمرار المشكلة، يُرجى تقديم طلب دعم قبل الموعد النهائي لتقديم الطلب إلى فريق الدعم الفني من خلال الرابط التالي: <https://www.grandchallenges.ca/fluxxsupport/>. تأكد من تضمين رقم طلبك، ووصف تفصيلي للمشكلة، بالإضافة إلى لقطات الشاشة أو رسائل الخطأ (إن أمكن). يُرجى ملاحظة أن هذا النموذج مخصص للدعم الفني فقط. لجميع الأسئلة المتعلقة بطلب تقديم العروض أو عملية تقديم الطلبات، يجب إرسال بريد إلكتروني إلى playlearnthrive@grandchallenges.ca.

سيساعدك فريقنا في أقرب وقت ممكن لحل المشكلة. يرجى التأكد من تخصيص وقت كافٍ للتسجيل وتقديم طلبك قبل الموعد النهائي تحسبًا لأي مشاكل تقنية قد تطرأ.

5. هل يتوفر نموذج الطلب بلغات أخرى بالإضافة إلى اللغة الإنجليزية؟

لا. يتوفر طلب تقديم العروض باللغات الفرنسية والعربية والإنجليزية فقط.

6. هل يمكنني التقديم بلغة أخرى غير الإنجليزية؟

لا. ستقبل الطلبات باللغة الإنجليزية فقط. وسيُرفض أي طلب بلغة أخرى دون مراجعة.

يُرجى العلم أن جودة صياغة الاقتراح باللغة الإنجليزية لن تؤثر على تقييمه، إلا إذا أثرت بشكل كبير على وضوح المعلومات المُقدّمة فيه.





الميزانية، استخدام الأموال، النفقات المؤهلة

12. تشير إرشادات تقديم الطلبات في هذا العرض إلى ضرورة حصول المتقدمين على موافقة خطية مسبقة من المنظمة (المنظمات) أو المؤسسة (المؤسسات) التي ينتمون إليها قبل تقديم طلباتهم. ما هي الصيغة المطلوبة للحصول على هذه الموافقة؟

يُشترط الحصول على موافقة مؤسستك قبل تقديم الطلب، لكن ليس من الضروري تقديم أي وثيقة رسمية تثبت هذه الموافقة وقت التقديم. في حال منح المنحة، قد يُطلب تقديم مستندات إضافية.

13. إذا رُفض طلبك، فهل يُسمح لي بإعادة التقديم في فترة قبول مستقبلية؟

بالنسبة لتطبيقات إثبات صحة المفهوم (POC)، لا. في هذه المرحلة، ستُقبل طلبات إثبات صحة المفهوم فقط خلال ثلاثة أشهر تمتد من 21 يناير إلى 24 أبريل 2025. ننصح بإعادة مراجعة هذه الأسئلة الشائعة بشكل دوري، في حال طرأ أي تغيير على سير المشروع.

بالنسبة لتطبيقات مرحلة الانتقال إلى التوسع (TTS)، نعم. يمكن للمتقدمين الذين تم رفض طلباتهم في أي مرحلة من مراحل التقديم إعادة التقديم في الفترات المقبلة. لإعادة التقديم، ستحتاج إلى بدء طلب جديد. الرجاء عدم إنشاء حساب جديد مرة أخرى. يمكنك بدء طلب جديد عن طريق تسجيل الدخول إلى حساب Fluxx الحالي. إذا اخترت إعادة التقديم عن طريق تقديم عرض جديد، فسننظر في كيفية دمج الفريق للتعليقات الواردة. لن يُنظر في الطلبات المتطابقة.

1. هل تعتبر التكاليف غير المباشرة أو النفقات العامة نفقات مؤهلة؟

يحق للمبتكرين تخصيص ما يصل إلى 10% من إجمالي تكاليفهم المباشرة المعدلة (MTDC) لتغطية التكاليف الإدارية والتسهيلات. تشمل التكاليف المباشرة المعدلة (MTDC) جميع الرواتب والأجور المباشرة للموظفين، والمزايا الإضافية الممنوحة لهم، وتكاليف المواد واللوازم والخدمات والسفر، بالإضافة إلى قيمة المنح الفرعية التي لا تتجاوز 30,000 دولار كندي لكل منحة.

لا تشمل التكاليف المباشرة المعدلة (MTDC) ما يلي: تكاليف المعدات والإنفاق الرأسمالي ورسوم خدمات الرعاية الصحية وتكاليف الإيجار وإلغاء الرسوم الدراسية والمنح الدراسية والزمالات وتكاليف دعم المشاركين في المشروع، بالإضافة إلى أي جزء من قيمة المنح الفرعية يتجاوز 30,000 دولار كندي. يجب على المبتكر أن يخصص تكاليفه إما ضمن التكاليف غير المباشرة أو التكاليف المباشرة، مع مراعاة عدم احتساب أي تكلفة مرتين أو تخصيص نفس نوع التكلفة لقسمين مختلفين.

يرجى الرجوع إلى القسم 7 من طلب تقديم العروض لمعرفة التفاصيل الكاملة للشروط المالية والتكاليف المسموح بتضمينها.

2. ما هي العملة التي نحتاج إلى استخدامها في إعداد الميزانية؟

يرجى تقديم ملخص الميزانية بالدولار الكندي (CAD). يمكنك العثور على سعر الصرف الحالي باستخدام هذا الموقع: oanda.com/currency/converter

3. هل الوقت المستغرق في العمل على الطلب هو تكلفة مؤهلة؟

لا. لن يُدفع تعويض عن الوقت المبذول في كتابة العرض وتقديمه. يمكن إدراج رواتب فريق العمل المكلف بتنفيذ المشروع ضمن ميزانية المشروع في حال تم اختياره للتمويل.

4. هل يمكن إدراج جزء من تكاليف استئجار المكاتب والمرافق التي ستستضيف عمليات تنفيذ المشروع ضمن ميزانية المشروع؟

يقتصر نطاق التكاليف المسموح بتضمينها في هذا العرض على التكاليف المباشرة المتعلقة بأنشطة المشروع. على سبيل المثال، لن تعتبر تكاليف الإيجار مؤهلة للصرف إلا إذا كانت لاستئجار مساحة مخصصة بشكل مباشر لاستقبال المشاركين أو الباحثين (مثل مركز رعاية نهارية). إذا تم استئجار مساحة مكتبية خصيصًا لإنجاز الأعمال الإدارية المتعلقة بمشروع منظمة التحديات الكبرى كندا، فسيكون الجزء من إيجار هذه المساحة نفقات مؤهلة. قد تُعتبر بعض التكاليف الإدارية الأخرى مؤهلة ضمن بند التكاليف غير المباشرة.

5. هل توجد أي فروق بين دور قائد المشروع ودور المتعاون فيما يتعلق بالأهلية للحصول على التمويل؟

يمكن للمتعاون أن يحصل على تمويل كتعويض عن خدماته، وذلك إما كموظف في المؤسسة أو كمستفيد من منحة فرعية، أو عن طريق دفع أتعاب للمقاولين من الباطن الذين يعملون لحسابه. في حال تم اختيار الطلب للتمويل، سيتم تقديم تفاصيل إضافية خلال مرحلة التفاوض على المنحة.

6. هل تسمح اللائحة للمنظمة بتعيين موظفين جدد بشكل مباشر لتنفيذ هذا المشروع، دون اللجوء إلى التعاقد مع جهات خارجية؟

نعم، يمكنك تعيين موظفين جدد لدعم تنفيذ المشروع حسب الاقتضاء.



ننصح بشدة جميع المتقدمين بالاستعانة بالموارد التالية لإعداد طلباتهم بشكل كامل ودقيق:

- وثيقة طلب تقديم العروض كاملة
- طلب تقديم العروض المكون من صفحتين
- موارد المبتكرين: قائمة بسياسات منظمة Grand Challenges Canada

أسئلة إضافية

المرجوا إرسال أي أسئلة إضافية إلى playlearnthrive@grandchallenges.ca

7. ما المقصود بمصطلح "المنحة الفرعية"؟

نُعرّف الجهة المنفذة للمشروع من الباطن بأنها كيان خارجي يشترك معنا في تنفيذ المشروع، حيث يقدم خدمات أساسية لا يمكن الاستغناء عنها، ولا يمكن بسهولة استبدالها بخدمات مورد أو بائع. في مثل هذه الحالات، ستتحول الأموال المخصصة من مؤسستنا إلى هذه المنظمات الشريكة.

راجع القسم 7.1 "التكاليف المؤهلة" في طلب تقديم العروض للحصول على مزيد من التفاصيل حول المنح الفرعية.

